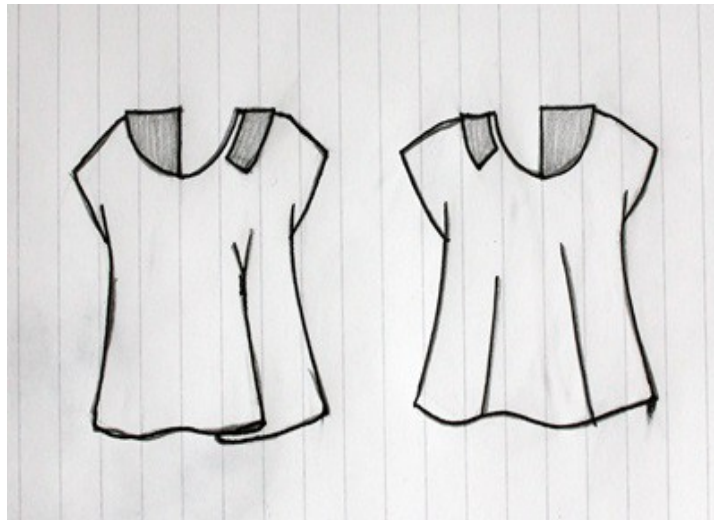


Bluse „ANTWOORD“



Damen-Maßtabelle

Größen nach Körperhöhe			Brustumfang		Taillenumfang		Hüftumfang	
Normal größen	Lang größen	Kurz größen	cm	inch	cm	inch	cm	inch
162- 171cm	Über 172cm	Unter 161cm						
Gr. 34	Gr. 68	Gr. 17	82cm	32 ¼	66cm	26	89cm	35
Gr. 36	Gr. 72	Gr.18	85cm	33 ½	69cm	27¼	93cm	36 ½
Gr. 38	Gr.76	Gr. 19	88cm	34 ¾	72cm	28 ½	97cm	38
Gr. 40	Gr. 80	Gr.20	92cm	36 ¼	76cm	30	101cm	39 ¾
Gr.42	Gr. 84	Gr. 21	96cm	37 ¾	80cm	31 ½	105cm	41 ¼
Gr. 44	Gr. 88	Gr. 22	100cm	39 ½	84cm	33	109cm	43
Gr.46	Gr. 92	Gr. 23	106cm	41 ¾	90cm	35 ½	114cm	44 ¾
Gr.48	Gr. 96	Gr. 24	112cm	44	96cm	37 ¾	119cm	46 ¾

Brustumfang ist entscheidend für die Oberteile: Mantel, Jacke, Westen, Kleider, Blusen, Tops...

Hüftumfang ist entscheidend für die Hosen und Röcke

Schnittteile

Aus Oberstoff

Einlagen

Vorderteil+ Rückenteil – 1x im Stoffbruch

Beleg Halsausschnitt – 1x

komplett

Kragen– 2x (spiegelverkehrt)

komplett

Materialverbrauch

Material/Größen	Größen 34-40	Größen 42-48	Größen 17-20	Größen 21-24	Größen 68-80	Größen 84-96
Oberstoff	1,5m für alle Größen					
Einlagen: 0,2m						
Optional : 1m Schrägstreifen für die Nahtversäuberung						

Stoffempfehlung

Für dieses Modell eignen sich besonders Hemd- und Blusenstoffe mit leichtem Stand und gleichzeitig schönem Fall. Der Stoff sollte genügend Stabilität für Kragen und Belegteil haben

Geeignete Stoffe:

Baumwolle und Baumwoll-Mischungen

- genügend Struktur für Blusenkragen
- gleichzeitig weicher, fließender Fall
- ideal für sommer kurze Tops

Crêpe (mittlere Stoffstärke)

- bringt Tiefe und Bewegung ins Modell
- knittert weniger als reine Viskose
- besonders schön für asymmetrische Faltenverläufe

Tencel

- fließender als klassische Baumwoll-Popeline
- strukturierter als reine Viskose
- fällt eleganter und klarer an

Feiner Baumwollsatin

- glatte, edle Oberfläche
- leichter Stand
- wirkt gleichzeitig feminin und modern

Baumwoll-Popeline

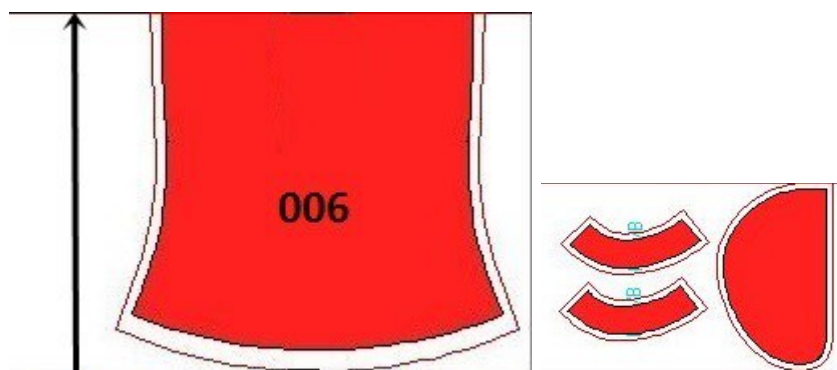
- ideal für klare, grafische Design
- besitzt mehr Volumen und Stand
- Falten wirken markanter und können leicht abstehen

Originalstoff:

Der Originalstoff des Modells wurde aus Baumwoll-Popeline und Satin als Kontrast gefertigt.

Zuschneideplan

- Alle Schnittteile enthalten 1cm Nahtzugabe!



Stoff im Bruch/ Fabric on Fold 1,4m

Nähschritte

Schritt 1: Vorbereitung

- Einlagen auf die Schnittteile bügeln
- Alle Markierungen auf den Stoff übertragen
- In meinem Youtube Kanal gibt es viele hilfreiche Tutorials:
<https://www.youtube.com/@Okistyle-sewing>
- Es gibt ein Video Tutorial für diese Bluse: <https://youtu.be/ZXlbcYmBXV4>

Schritt 2: Halsauschnitt

Beleg vorbereiten

- Die Außenkante des Halsbelegs wird zuerst vorbereitet, damit die weitere Verarbeitung später sauber und einfach gelingt.
- Den Schrägstreifen rechts auf rechts entlang der Außenkante des Belegs legen und mit 1 cm Nahtzugabe annähen.



- Den Schrägstreifen nach außen legen und die Nahtzugabe untersteppen.



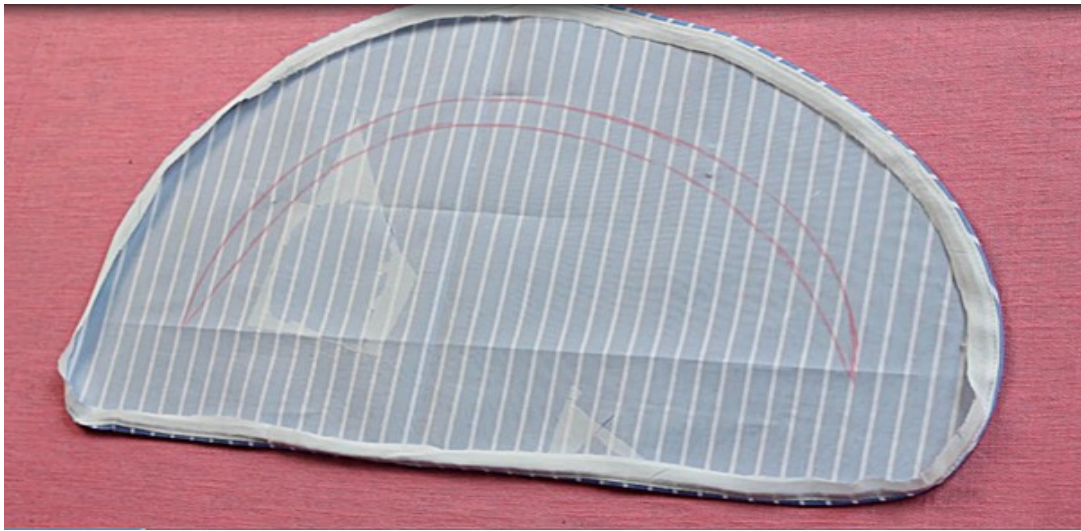
- Die Nahtzugaben sorgfältig zurückschneiden.



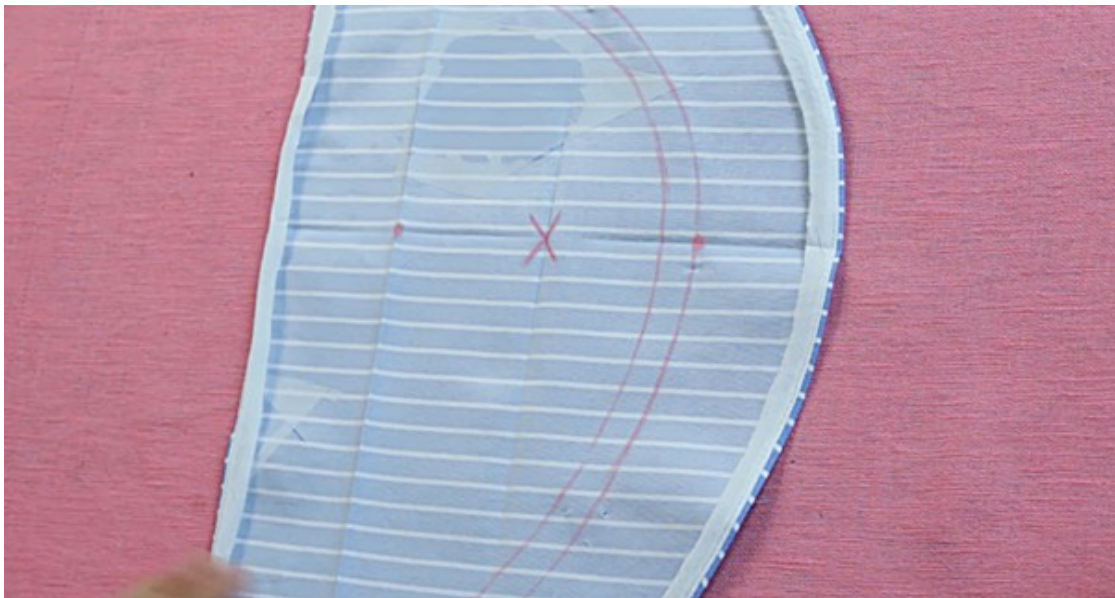
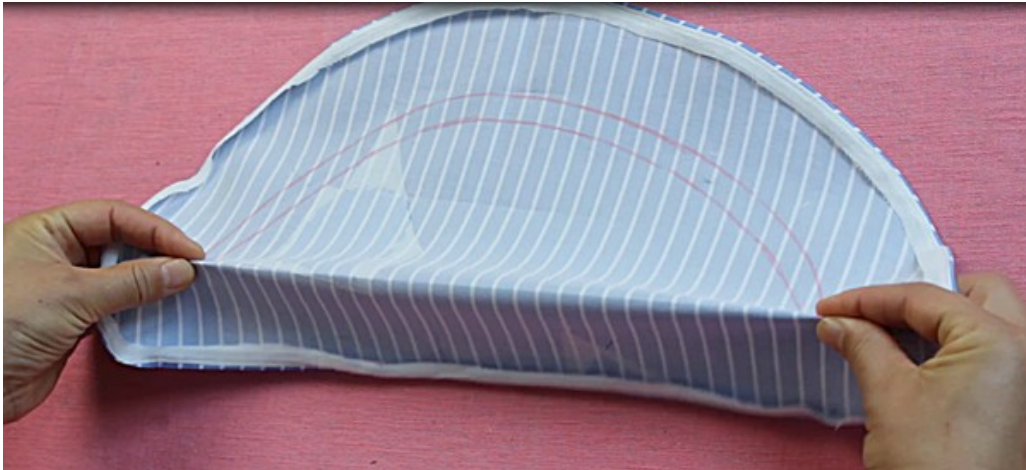
- Den Schrägstreifen nach innen wenden und die Kante gut bügeln. Dabei soll die Kante leicht nach innen rollen.



- Den Schrägstreifen auf eine Breite von 1 cm zurückschneiden.
- Die Markierung für die Halsöffnung auf der linken Stoffseite des Belegs einzeichnen.

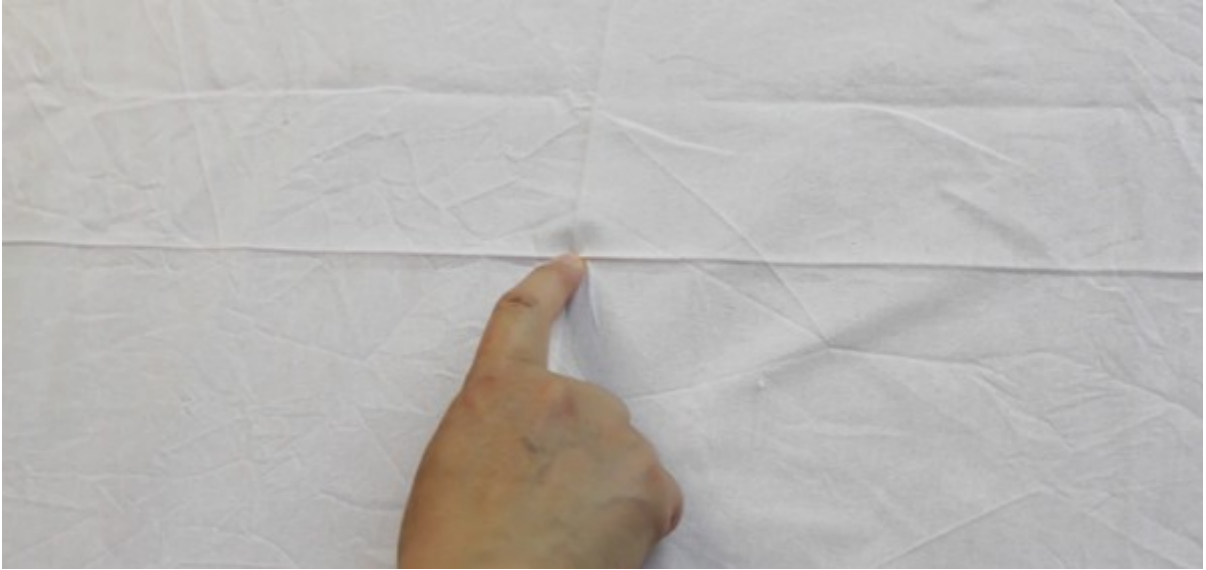


- Den Mittelpunkt des Belegs markieren. Dieser liegt auf der Schulterlinie zwischen den Halspunkten.



Beleg annähen

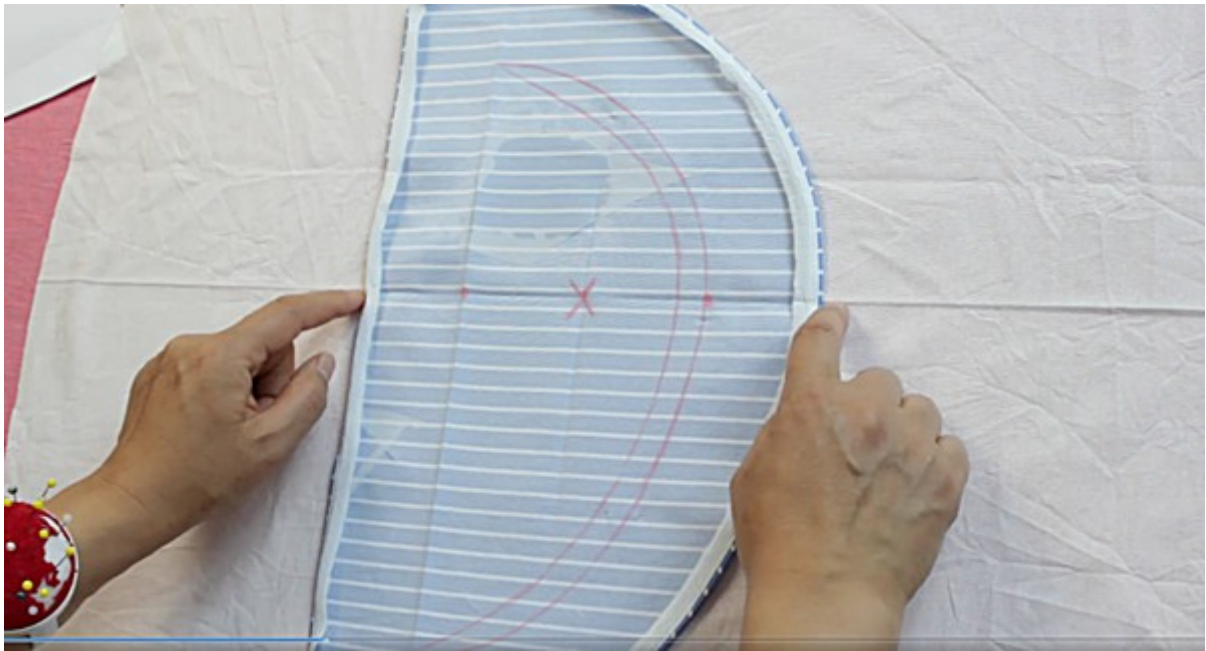
- Den Mittelpunkt des Halsausschnitts auf der rechten Stoffseite des Bodyteils markieren. Dieser liegt mittig auf der Schulterlinie



- Den Halsbeleg rechts auf rechts auf die Markierung legen und feststecken. Die markierten Mittelpunkte und Schulterlinien dienen dabei als Orientierung.



- Entlang der eingezeichneten Kurve der Halsöffnung nähen.



- Die Halsöffnung entlang der Nahtlinie ausschneiden, ohne die Naht an den beiden Spitzen zu beschädigen.



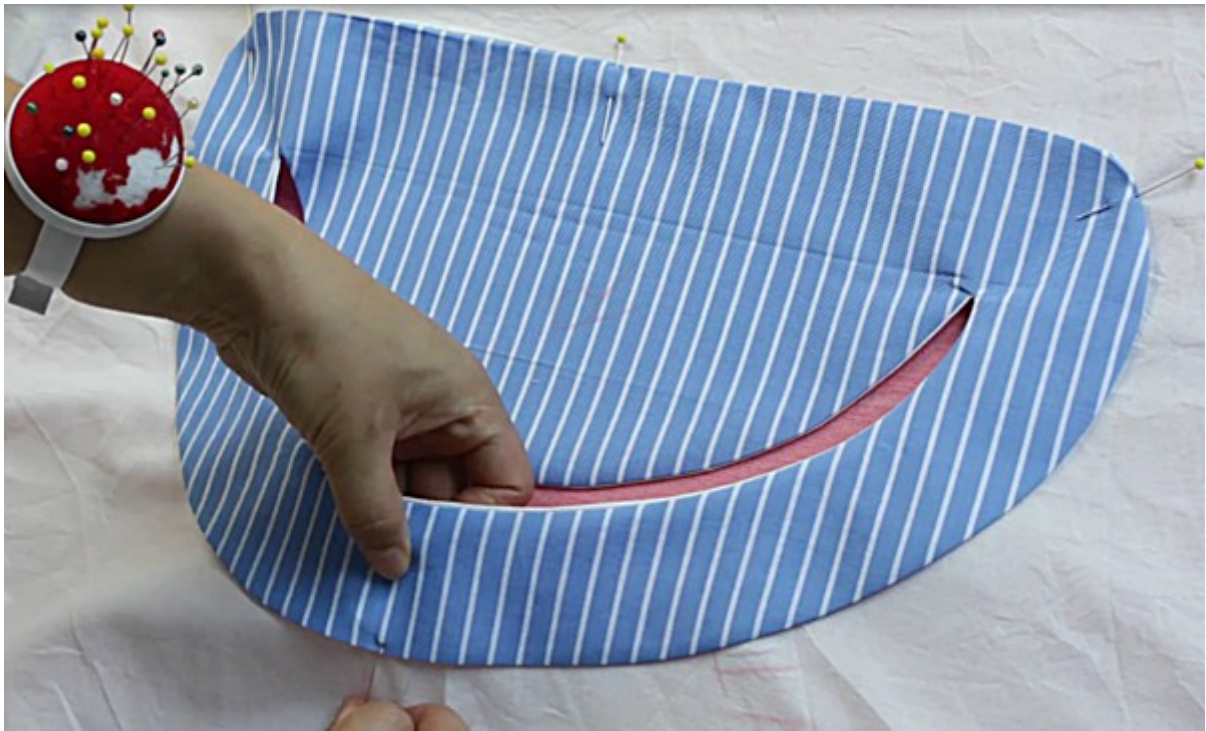
- Die Nahtzugabe an den Rundungen einschneiden und einkerben.



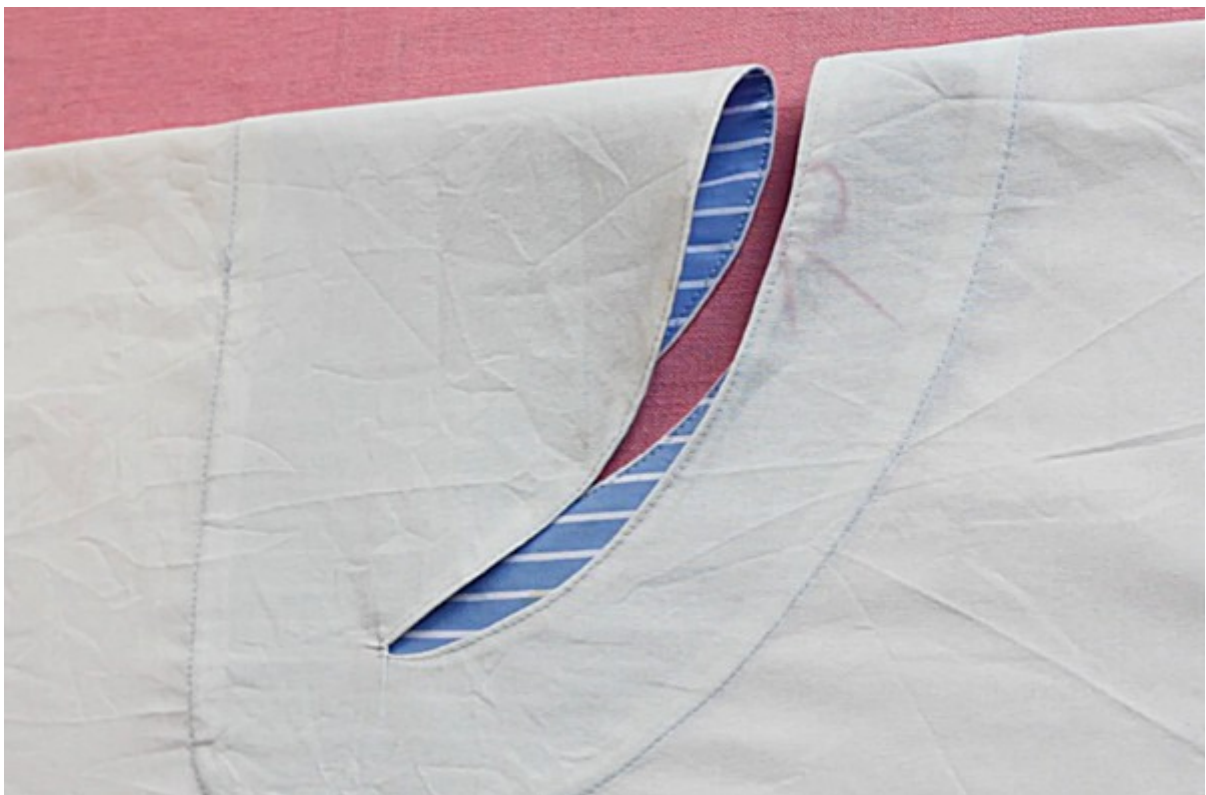
.....



- Den Halsbeleg nach innen wenden und sorgfältig in Form bügeln.



- Optional die Kante der Halsöffnung knappkantig absteppen, um die Naht zusätzlich zu sichern.
- Den Halsbeleg entlang seiner vorbereiteten Außenkante feststeppen.



Schritt 3: Seitennähte

- Vorder- und Rückenteil rechts auf rechts aufeinanderlegen.



- Die Seitennähte bis zur Markierung nähen und Nahtanfang sowie Nahtende mit Rückstichen sichern.
- Die Nahtzugaben auseinander bügeln.



- Die Nahtzugaben nach innen einschlagen und knappkantig feststeppen.





Schritt 4: Saum

- Die Saumzugabe nach innen umlegen. Die Nahtzugaben nach innen einschlagen und anschließend schmalkantig feststeppen.



- Durch das Bügeln wird es einfacher und sauberer abzusteppen



Schritt 5: Kragen

- Die Einlage auf die linke Stoffseite der Kragenteile aufbügeln.
- Die Kragenteile rechts auf rechts aufeinanderlegen und entlang der Außenkante zusammennähen. Dabei eine Wendeöffnung von ca. 5–6 cm offen lassen.



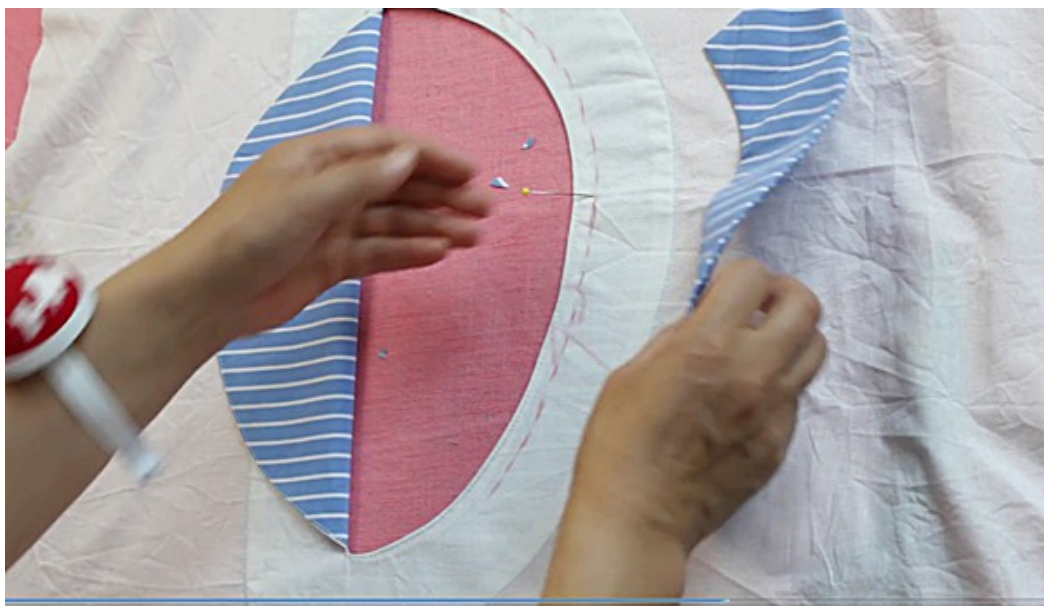
- Die Nahtzugaben zurückschneiden sowie an den Rundungen einschneiden und einkerben.



- Den Kragen auf rechts wenden und sorgfältig in Form bügeln.
- Die Wendeöffnung feststecken und von Hand schließen.



- Den Kragen mit einem Abstand von 1 cm zur Halsöffnung positionieren und feststeppen.



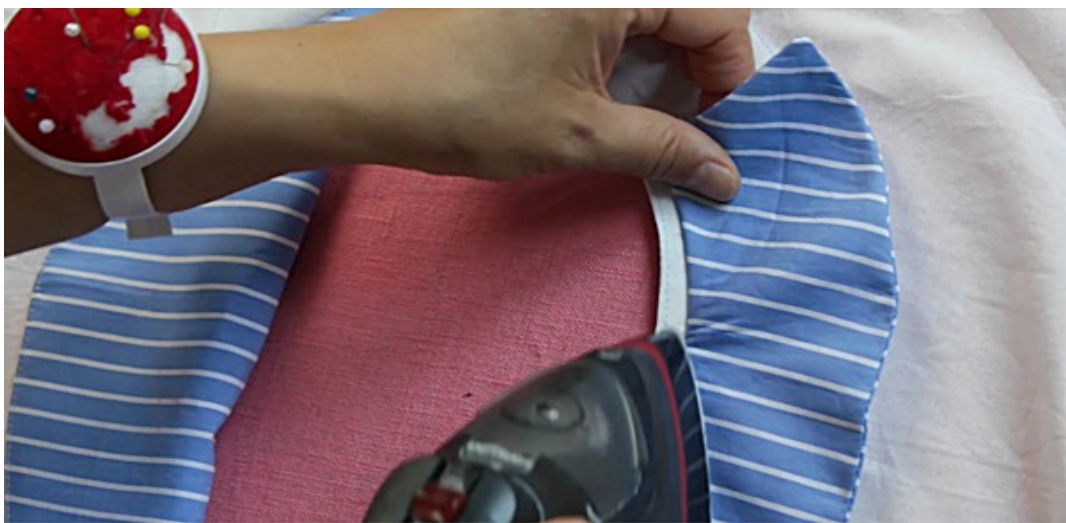
.....



.....

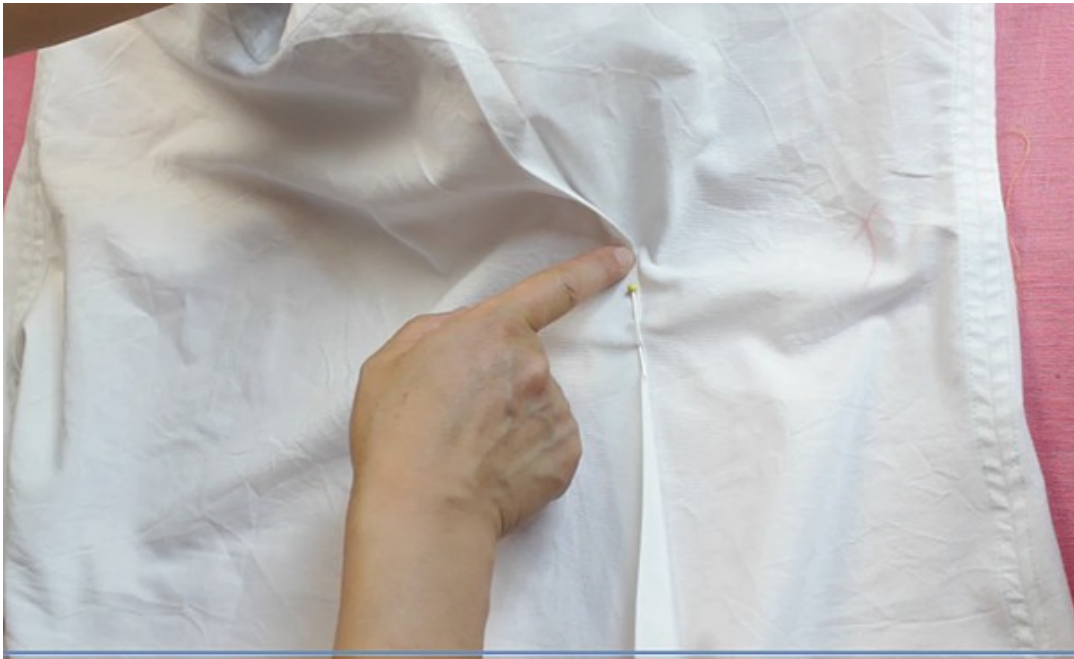


.....



Schritt 6: Abnäher

- Bei der Anprobe könnt ihr die passende Position für einen Abnäher festlegen und diesen mit einer etwa 5–6 cm langen Naht fixieren.



Gut zu Wissen!

Stoff Vorbereitung:

- Das Vorwaschen des Stoffes, um späteres Einlaufen zu verhindern.
- Die Stoffe, die man nicht vorwaschen kann, sollte man durch Bügeln mit Dampf gezielt einlaufen lassen
- Das Bügeln des Stoffes vor dem Zuschnitt, um Falten zu entfernen
- Sie benötigen eventuell mehr Material wenn Sie karierte, gestreifte oder Rapport Stoffe benutzen. Dazu gehört auch die Stoffe mit bestimmter Richtung wie Samtstoff
- Sie benötigen auch mehr Stoff wenn Sie entgegen der Zuschneideempfehlung arbeiten, wie z.B im Querschnitt

Schnitt Vorbereitung:

- Speichern der digitalen Schnittmuster auf Ihrem Rechner
- Um die Dateien zu öffnen, benötigen Sie das kostenlose Leseprogramm Adobe Reader
- Ausdrucken der Schnitte in Originalgröße bzw. ohne Skalierung auf passenden Druckformate: DinA4, DinA0, Us-lettersize
- Drucken Sie den ersten Blatt mit dem Kontrollquadrat 10cm x 10cm und abmessen

Zeichenerklärung:

- Durchgehende Linie – Nahtzugaben Linie: 1cm für normale Nähte und 1,7cm für französischen Nähte
- Grob gestrichelte Linie(- - - -) – Nahtlinie, wo die Nähte erfolgen
- gestrichelte oder gepunktete Linie – Linie zum falten, wie Z.B Falten, Säume
- HM – Hintere Mitte
- VM – Vordere Mitte
- VT- Vorderteil
- RT- Rückenteil
- Zeichen(→): Fadenlauf
- Markierung Dreieck: Ende oder Anfang des Reißverschlusses
- Markierung Punkte: Positionen der Knöpfe
- Markierung Schere: Ausschnitt der Schnittteile, z.B für Belegteile, Futterschnitte oder für Patchworkarbeiten
- Buchstaben: Markierungsbuchstaben, die beim Nähen zusammen kommen