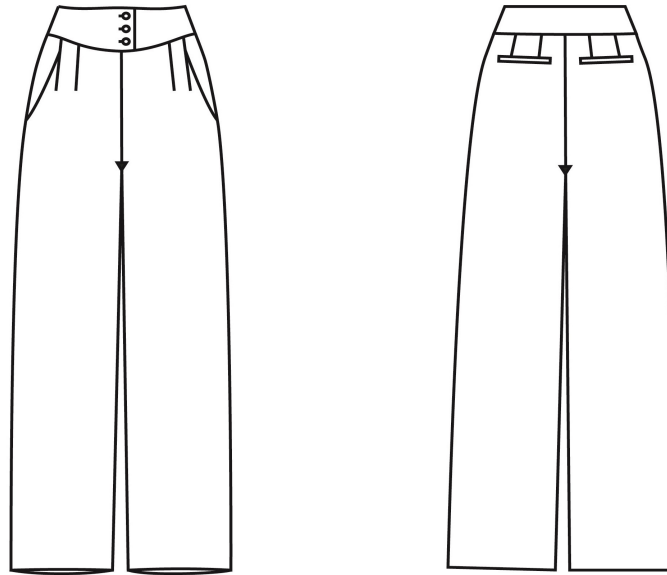


Nähanleitung Hose „DAVE“



Damen-Maßtabelle

Größen nach Körperhöhe			Brustumfang		Taillenumfang		Hüftumfang	
Normal größen	Lang größen	Kurz größen	cm	inch	cm	inch	cm	inch
162- 171cm	Ab 172cm	Unter 161cm						
Gr. 34	Gr. 68	Gr. 17	82cm	32 ¼	66cm	26	89cm	35
Gr. 36	Gr. 72	Gr.18	85cm	33 ½	69cm	27¼	93cm	36 ½
Gr. 38	Gr.76	Gr. 19	88cm	34 ¾	72cm	28 ½	97cm	38
Gr. 40	Gr. 80	Gr.20	92cm	36 ¼	76cm	30	101cm	39 ¾
Gr.42	Gr. 84	Gr. 21	96cm	37 ¾	80cm	31 ½	105cm	41 ¼
Gr. 44	Gr. 88	Gr. 22	100cm	39 ½	84cm	33	109cm	43
Gr.46	Gr. 92	Gr. 23	106cm	41 ¾	90cm	35 ½	114cm	44 ¾
Gr.48	Gr. 96	Gr. 24	112cm	44	96cm	37 ¾	119cm	46 ¾

Brustumfang ist entscheidend für die Oberteile: Mantel, Jacke, Westen, Kleider, Blusen, Tops...

Hüftumfang ist entscheidend für die Hosen und Röcke

Schnittteile

Aus Hosenstoff

- Vorderteil Hose – 2x
- Rückenteil Hose – 2x
- Vorderteil Bund – 2x + 2x spiegelverkehrt
- Rückenteil Bund – 2x
- Tasche – 2x
- Taschenbeutel für vordere Tasche – 2x
- Hintere Paspel Tasche – 2x
- Reißverschluss Beleg – 1x (12cm x 20cm inkl. Nahtzugabe)

Futterstoff

- Taschenbeutel für hintere Tasche- 2x

Breite: 17cm inkl. 2cm Nahtzugabe für französische Naht

Länge: 31cm inkl. 2cm Nahtzugabe für französische Naht

Materialverbrauch

Material	Kurzgrößen	Normalgrößen	Langgrößen
Hosenstoff	2,1 m	2,2m	2,3m
Einlagen	0,4m		
Schrägstreifen	Optional für die Nahtverarbeitung wenn keine Overlock vorhanden ist! Zum einfassen der Nahtzugaben(schätzungsweise 5m lang)		
Reißverschluss	1 Stück -mind. 20cm lang		
Knopf	3 Stücke		

Stoffempfehlung:

Webstoffe ohne Stretchanteil mit **weich fließendem Griff**, der sich **leicht in Falten legen/drapieren** lässt und etwas Gewicht hat. Gute Optionen sind:

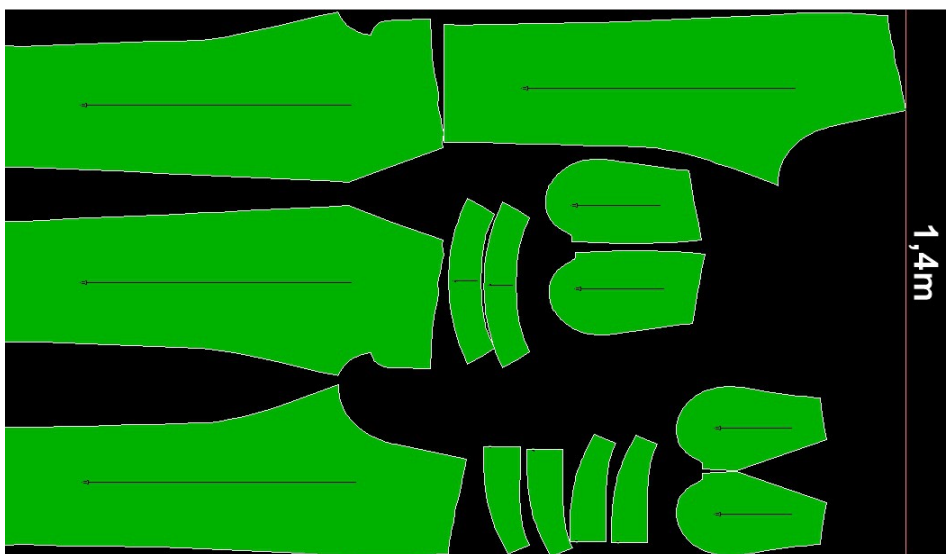
- **Viskose**
Sehr weich, fließend und angenehm auf der Haut. Perfekt für lockere Bundfalten. Fällt elegant, knittert aber etwas schneller.

- **Tencel**
Ähnlich weich wie Viskose, aber oft hochwertiger und formstabiler. Hat einen schönen schweren Fall.
- **Crepe**
Besonders schön und sanft für unsere Falten und Bewegung im Stoff. Gibt es aus Viskose, Polyester oder Mischungen.
- **Modal**
Sehr weich und glatt mit fließendem Charakter, und ist bequem.
- Leinen-Viskose-Mischgewebe
Wenn Du etwas natürlicheren Look möchtest: lockerer Fall, aber weniger steif als reines Leinen.
- **Wollcrepe**
Für hochwertigere, elegantere Variante für die schöne tiefen Falte, die wir haben und etwas mehr Struktur.
- **Baumwollstoff** mit etwas Struktur, der die Form leicht hält und eine weiche, skulpturale Silhouette erzeugt, anstatt komplett fließend zu fallen.

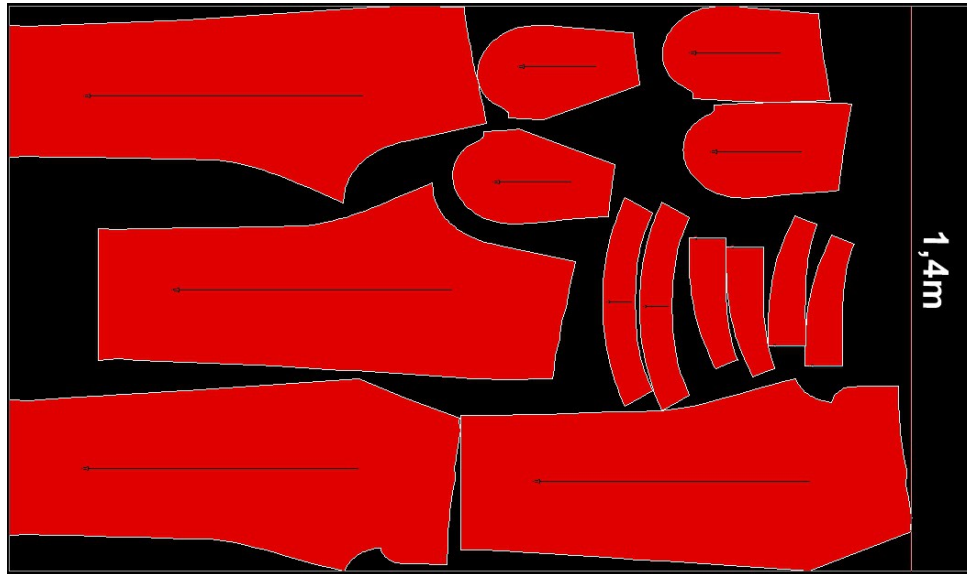
Originalstoff: Wollstoff

Zuschneideplan

- Schnittteile enthalten:
 - 1,5cm für die Seitennähte, Innenbeinnähte und für die Taschen- auch geeignet für die französische Nahtbearbeitung
 - 1 cm Nahtzugaben für alle anderen Nähte
- Mindest Stoffbreite : 1,4m
für schmale Größen: Kurzgrößen17-20, Normalgrößen 34-40, Langgrößen 68-80



für große Größen: Kurzgrößen 21-24, Normalgrößen 42-48, Langgrößen 84-96



Näh Schritte

Vorbereitung

Bevor Du mit dem Nähen beginnst, bereite alles in Ruhe vor:

- Schrägstreifen herstellen (zum Versäubern der Nahtzugaben)
- Einlagen auf die entsprechenden Schnittteile aufbügeln
- Alle Markierungen vom Schnittmuster auf den Stoff übertragen
- Nähmaschine vorbereiten (passende Nadel für deinen Stoff + passendes Garn)

Tipp: Lege dir alle Teile sortiert bereit – das erleichtert den Überblick

Es gibt ein 2-teiliges Tutorial-Video: „Nähanleitung Hose Standard Hose“

Teil1 : Standardhose nähen: <https://youtu.be/qCy7QV29Mqo>

Teil2: Standardhose nähen: <https://youtu.be/u8xVx59UTPw>

Schritt 1: Vorderhose fertigstellen

Schräge vordere Eingriffstasche in französischer Naht

1. Taschenfutter am Eingriff annähen

- Lege das **Taschenfutter rechts auf rechts** auf den schrägen Eingriff des Vorderteils

- Nähe die Eingriffskante



- Schneide die Nahtzugabe leicht zurück
- Klappe das Taschenfutter aus
- Bügle die Kante sorgfältig aus



- Steppe das Taschenfutter **knappkantig auf der Nahtzugabe fest** (Untersteppen)



2. Taschenbeutel vorbereiten

- Lege den **Taschenbeutel links auf links** auf das Taschenfutter
 - Die Kanten liegen exakt aufeinander
-

3. Erste Naht der französischen Naht

- Nähe den Taschenbeutel rundherum mit **schmaler Nahtzugabe (ca. 5–6 mm)**
- Die Eingriffskante bleibt offen



4. Nahtzugabe zurückschneiden

- Schneide die Nahtzugaben auf **ca. 2–3 mm** zurück
- In Rundungen vorsichtig und gleichmäßig arbeiten



5. Wenden und bügeln

- Wende den Taschenbeutel → **rechts auf rechts**



- Kanten sauber ausformen
- Sorgfältig bügeln



6. Zweite Naht (französische Naht schließen)

- Nähe den Taschenbeutel erneut rundherum mit **ca. 1 cm Nahtzugabe**
- Die Nahtzugaben sind nun vollständig eingeschlossen



7. Tasche im Vorderteil fixieren

- Lege die Tasche flach nach vorne
- Fixiere sie:
 - an der oberen Kante (zur Passe bzw. Bund)
 - an der Seitenkante
- Heften oder knappkantig feststeppen



Vordere Falten

- Vorderen Falten in Form bügeln
 - Die Faltkante einmal 10mm lang absteppen, damit die tiefe Falte etwas struktur bekommt
 - An der Taillenkante fixieren
-

Schritt 2: Hinterhose : Paspel-Einschnitt-Tasche

(Paspel aus Taschenbeutel gearbeitet, mit französischer Naht)

Vorbereitung am Hosenteil

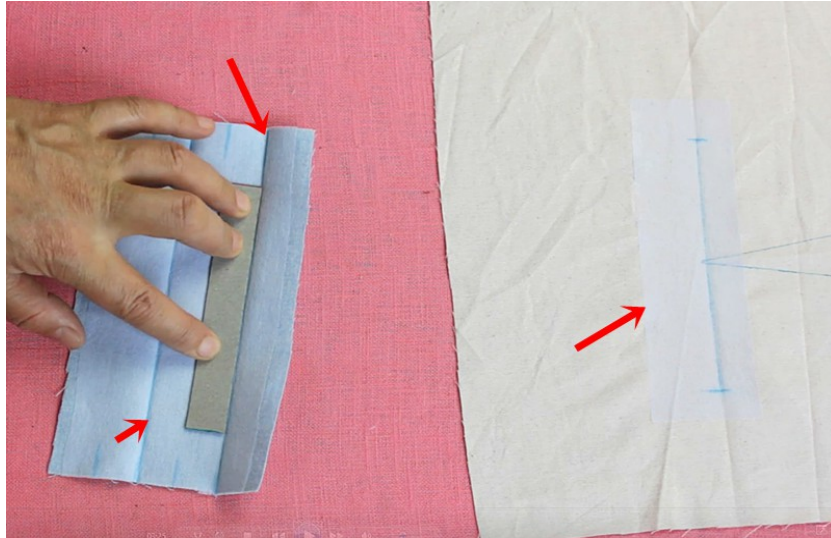
- Einlage auf die linke Stoffseite im Bereich der Taschenöffnung aufbügeln
- Taschenposition und Eingriffslinien auf der **rechten Stoffseite** exakt markieren
- Taillenabnäher oberhalb der Tasche schließen
- Abnäher zur Seitennaht bügeln



Vorbereitung Taschenbeutel

- Taschenbeutel zuschneiden:
 - oberer Taschenbeutel aus **Oberstoff** (für die Paspeln)
 - unterer Taschenbeutel aus **Futterstoff**
- Oberen Taschenbeutel mit Einlage verstärken
- Oberen und unteren Taschenbeutel rechts auf rechts zusammennähen
- Nahtzugaben versäubern und bügeln

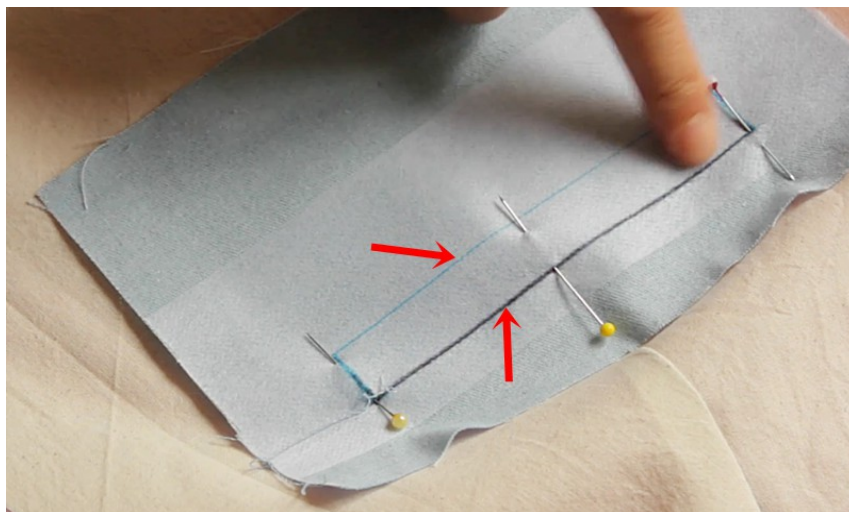
- Markierungen durch Bügeln vorformen:
 - Taschenöffnungslinien
 - Paspel-Bruchlinien
? So sind die Linien auf der rechten Stoffseite gut sichtbar
- Eingriffslinien zusätzlich auf der linken Stoffseite einzeichnen



Tasche nähen

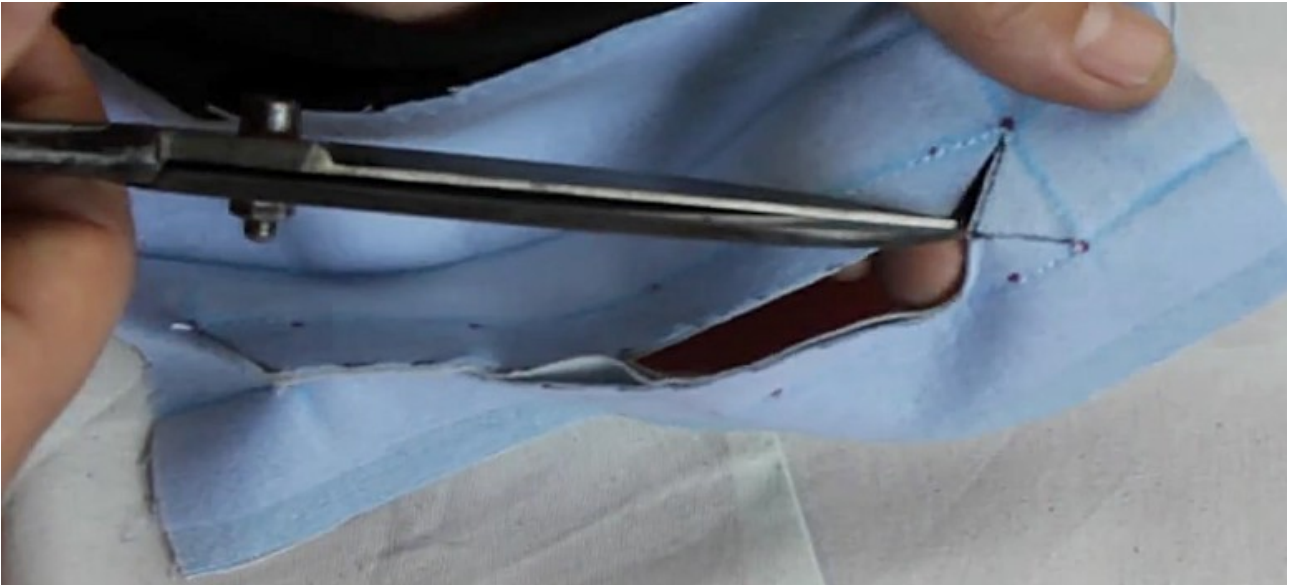
1. Tasche annähen

- Taschenbeutel **rechts auf rechts** auf das Hosenteil legen
- Entlang der markierten Taschenöffnungslinien steppen
- Nahtenden gut sichern



2. Einschnitt arbeiten

- Zwischen den Nähten einschneiden
- An den Enden schräg bis knapp vor die Naht einschneiden (**Y-Einschnitt**)
? Naht nicht beschädigen



3. Wenden & Paspel formen

- Taschenbeutel nach innen wenden
- Paspeln mithilfe der gebügelten Bruchlinien sauber ausformen
- Kanten sorgfältig bügeln

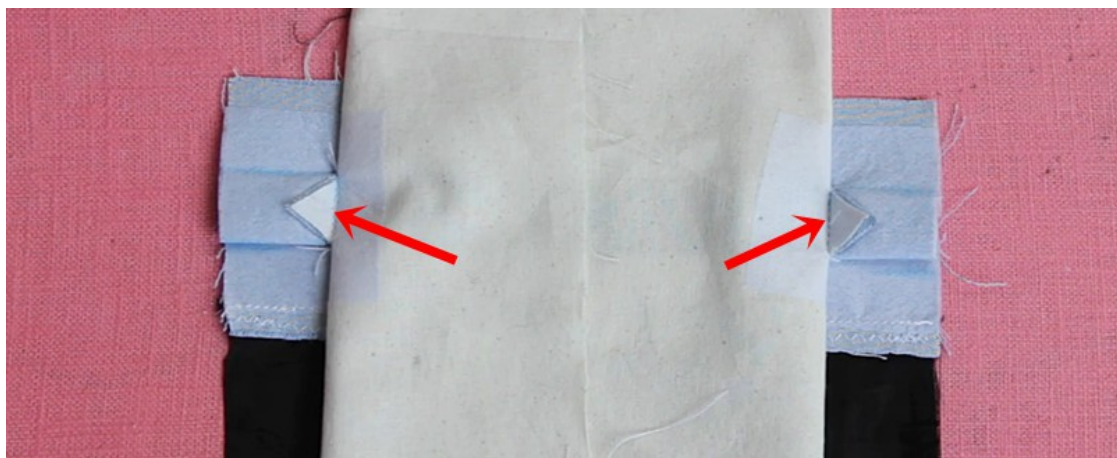


- Die kleinen Nahtzugaben- **Dreiecke** an den beiden Enden auf der linken Stoffseite

feststeppen. Jetzt ist der Paspel fixiert



.....



4. Taschenbeutel schließen (französische Naht)

- Unteren Taschenbeutel nach oben klappen



- Taschenbeutel **links auf links** legen und ausrichten
?Der gesamte Hosenstoff gut zusammengefaltet liegt in dem Taschenbeutel drinnen
- Erste Naht mit ca. 1cm **Nahtzugabe** steppen

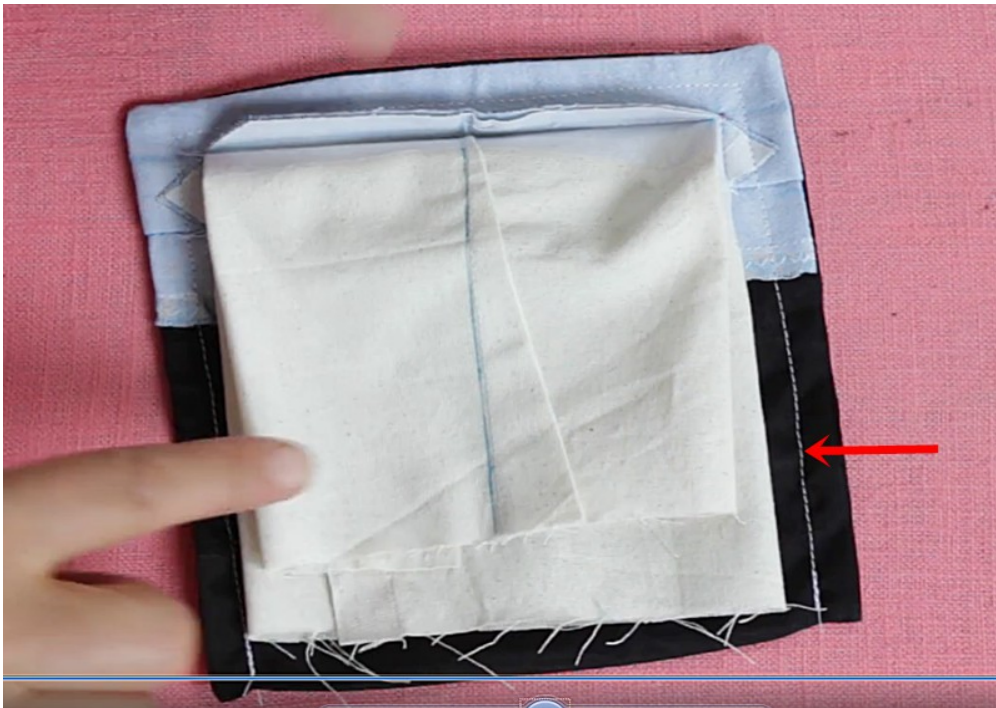


- Nahtzugaben zurückschneiden und Ecken schräg kürzen
- Hose durch die Taschenöffnung wenden



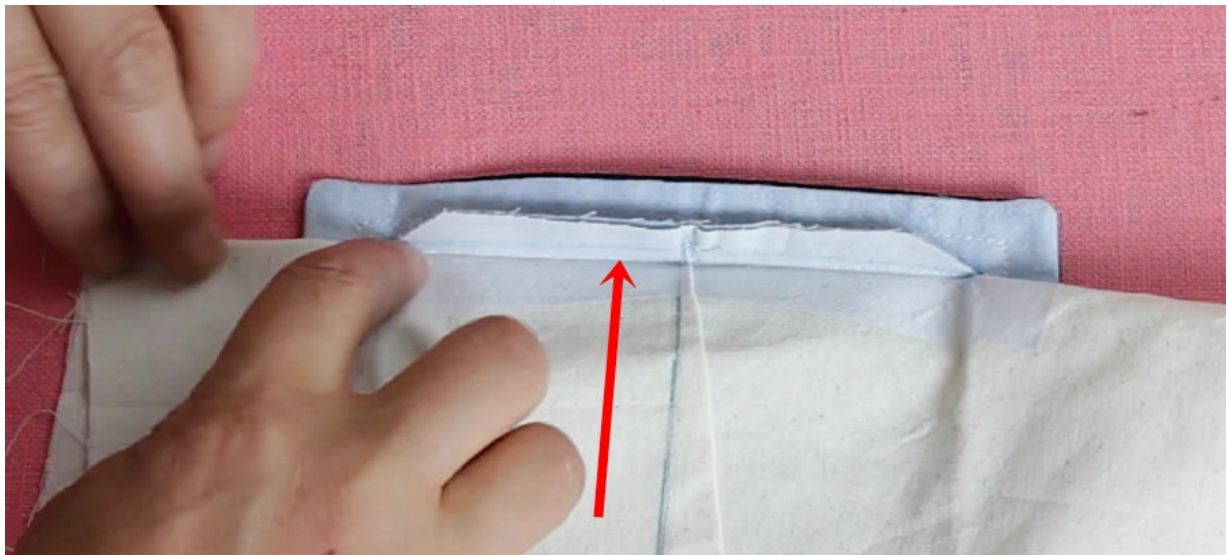
- Kanten sorgfältig ausformen und bügeln

- Zweite Naht mit ca. **1 cm Nahtzugabe** steppen
? Alle offenen Kanten sind nun sauber eingeschlossen



5. Fertigstellung

- Taschenbeutel nach unten legen und bügeln
- Taschenöffnung an der oberen Kante von der linken Seite feststeppen



- Von der rechten Stoffseite die Tasche an den beiden Seiten und oberhalb der Öffnung knapp absteppen (zur Sicherung)



? Tipps

- Sehr präzises Arbeiten ist bei Paspeltaschen entscheidend
 - Bügeln nach jedem Schritt sorgt für saubere Kanten
 - **Vor dem endgültigen Nähen ggf. heften**
-

Schritt 3: Hosenbeine zusammensetzen

Seitennaht

- Lege Vorder- und Hinterhose **rechts auf rechts**
 - Danach die Seitennaht schließen
 - Versäubere die Nahtzugaben mit Schrägstreifen
-

Innenbeinnaht

- Lege Vorder- und Hinterhose **rechts auf rechts** , schließe die Innenbeinnaht
 - Versäubere die Nahtzugaben mit Schrägstreifen
-

Schritt 4: Schrittnaht -Reißverschluss

Schrittnaht (beide Hosenbeine verbinden)

- Drehe ein Hosenbein auf rechts
- Stecke es in das andere Hosenbein (rechts auf rechts)

? Die Schrittnaht liegt jetzt genau aufeinander.

- Die Schrittnaht in einem Zug von der hinteren Mitte bis zum unteren Ende des Reißverschlusses steppen

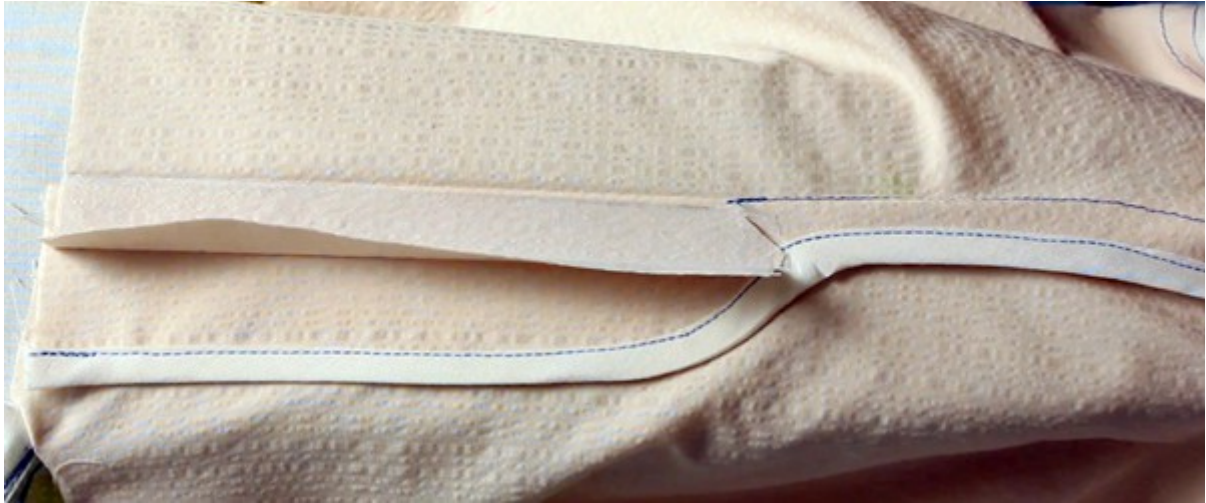


- Die Nahtzugabe an der Ecke des kürzeren Reißverschluss- Belegs einschneiden



? Dadurch lässt sich die Nahtzugaben leichter mit Schrägstreifen einfassen

- Anschließend die gesamte Nahtzugabe mit Schrägstreifen versäubern – von der hinteren Mitte bis zur vorderen Taillenkante, einschliesslich des abgerundeten Belegs. Heften ist hier angesagt!



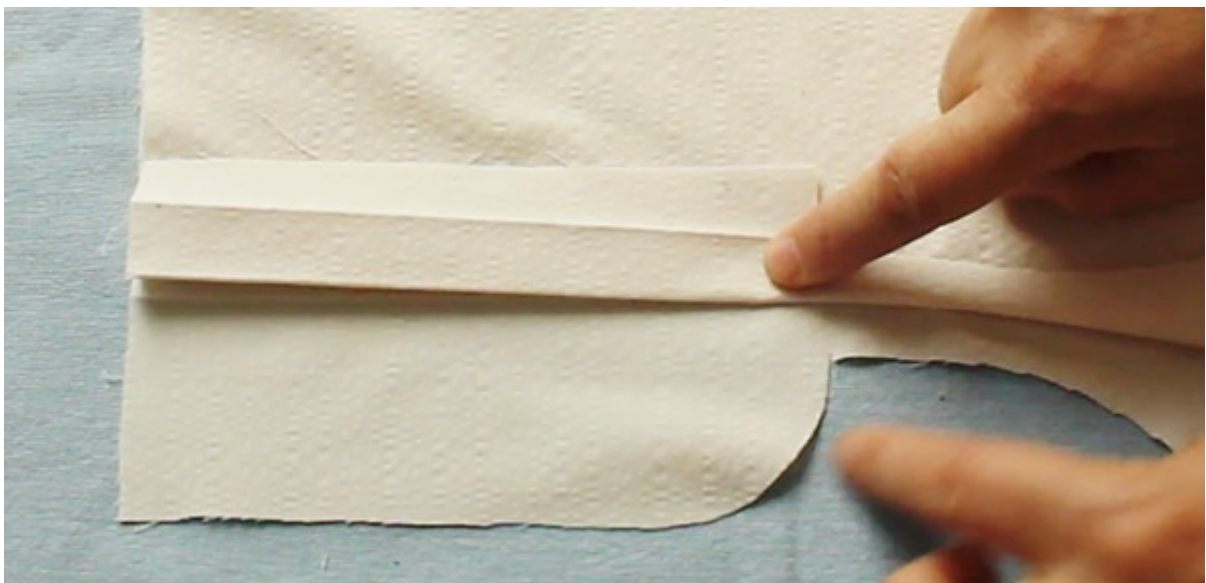
Reißverschluss

(Bitte schauen Sie sich mein Reißverschluss-Video-Tutorial an! Es ist viel einfacher, den Prozess zu zeigen, als ihn nur mit Worten zu erklären.)

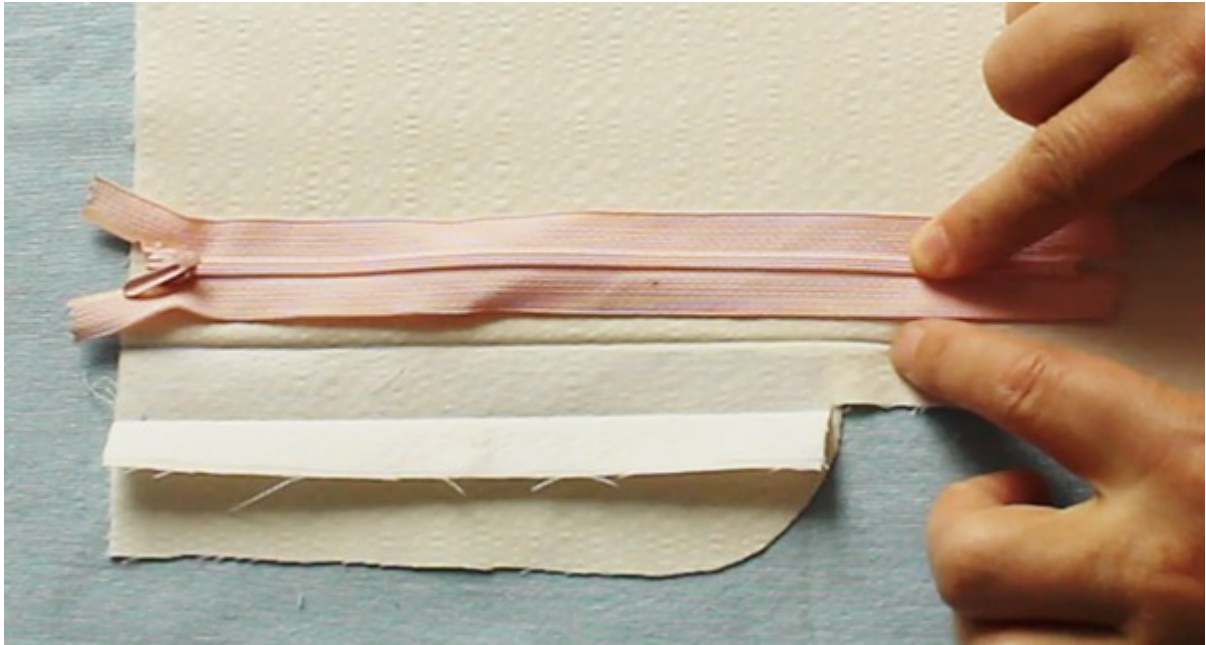
Tutorial S29: <https://youtu.be/0dtdr75FT2E>

Vorbereitung

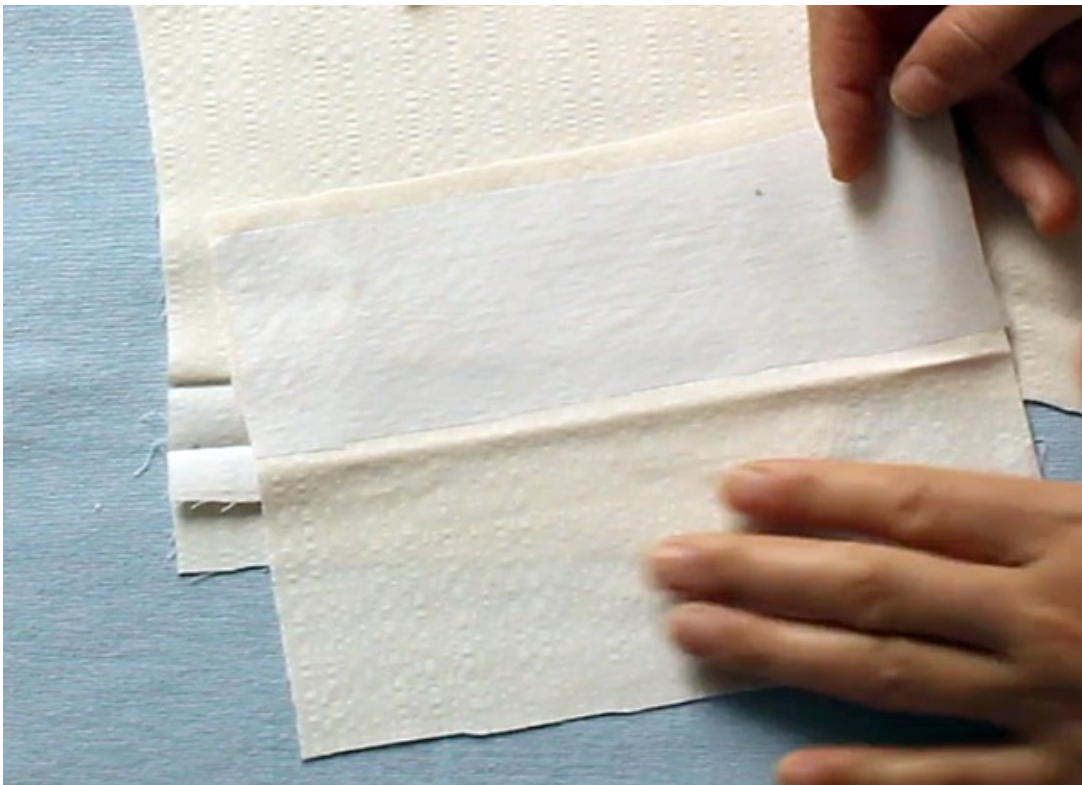
- Alle wichtigen Linien, wie die vordere Mitte, durch Bügeln markieren.



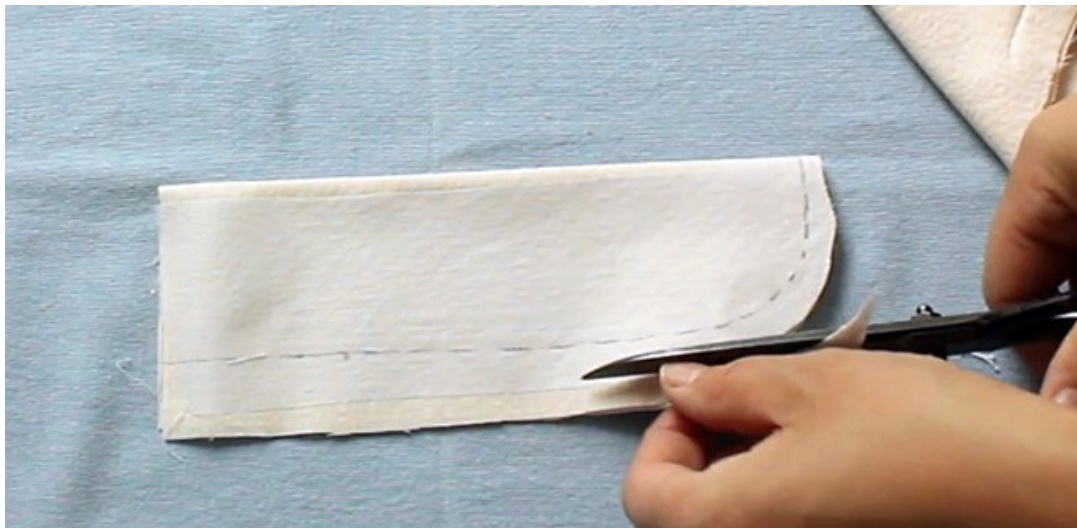
- Der Reißverschluss sollte etwas länger sein als die markierte Reißverschlussöffnung.



- Den separaten Beleg mit Einlage verstärken



- Den separaten Beleg vorbereiten und in Form bringen.



- Beleg nähen und die Nahtzugaben an den Rundungen einschneiden.



- Beleg wenden und sorgfältig in Form bügeln.

Reißverschluss annähen

1. Rechte Seite annähen

- Lege den Reißverschluss **rechts auf rechts** unter die rechte Vorderhose.
- Die Zähnnchen liegen genau an der Bruchkante der Hilfslinie



- Feststecken und mit Reißverschlussfuß links auf dem Reißverschlussband knappkantig annähen.



- Danach nach innen klappen und bügeln.



2. Linke Seite positionieren

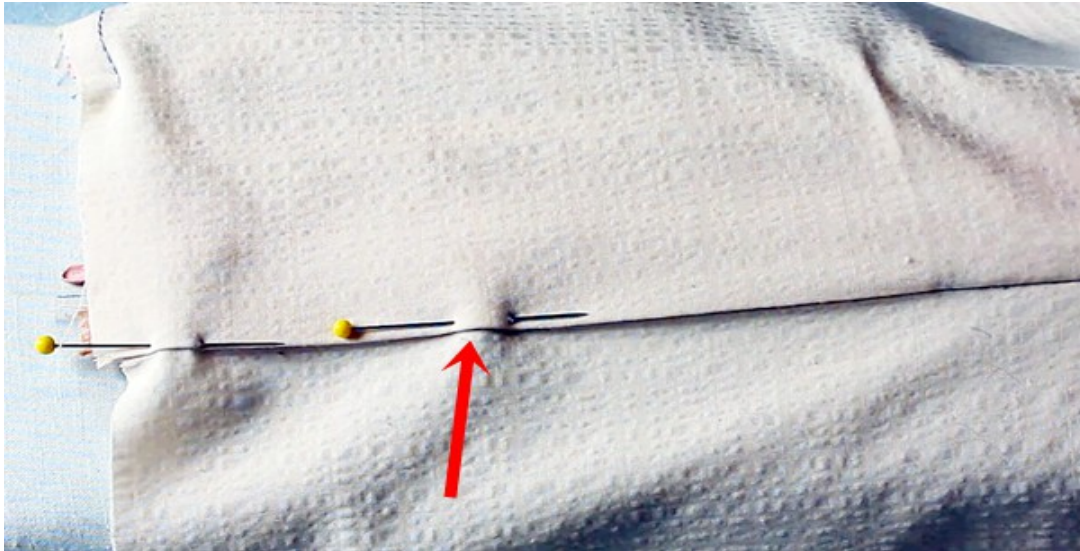
- Die linke Vorderhose über den Reißverschluss legen.
- Beide gebügelten Bruchlinien der vorderen Mitte treffen exakt aufeinander



- Dabei darauf achten: **Reißverschluss liegt sauber verdeckt.**



- In Form legen und knappkantig feststecken



3. Beleg befestigen

- Von innen den Beleg zusammen mit dem Reißverschluss feststecken

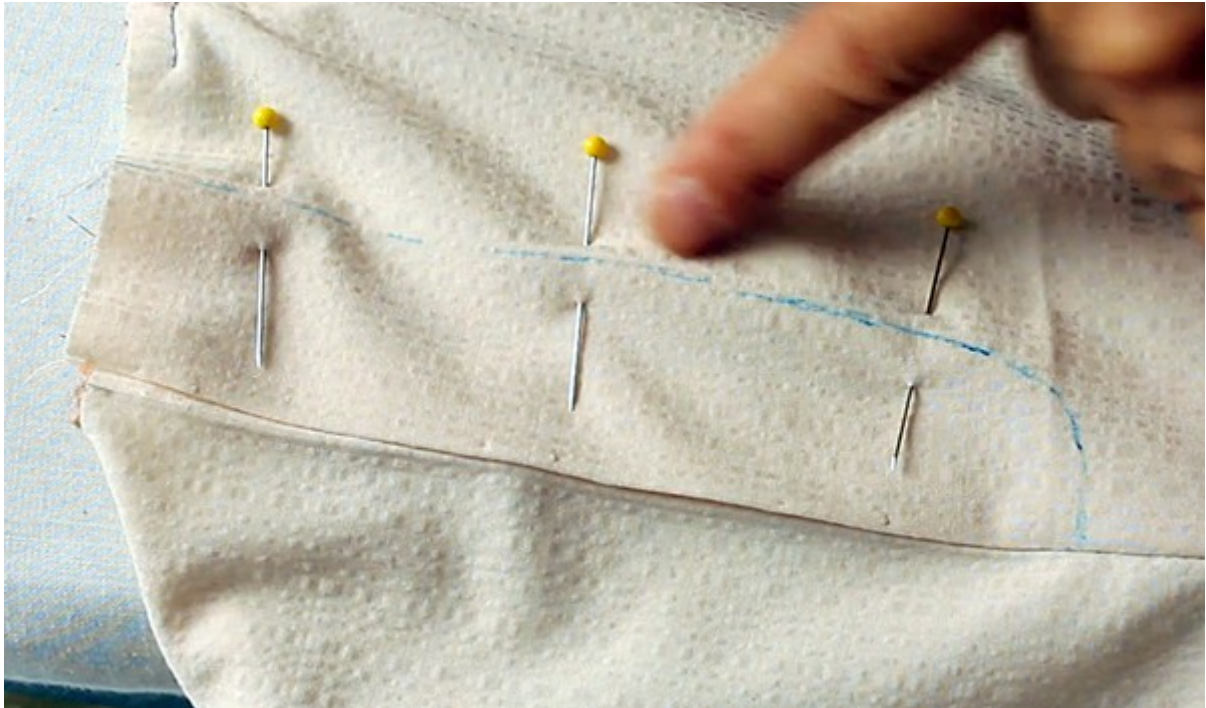


- Dabei nur den Beleg mit dem Reißverschlussband zusammennähen.



4. Absteppen (typische Ziernaht)

- Von außen die typische geschwungene Steppnaht nähen.



- Diese fixiert gleichzeitig den Reißverschluss und den Beleg.



- Den separaten Beleg in Position legen.

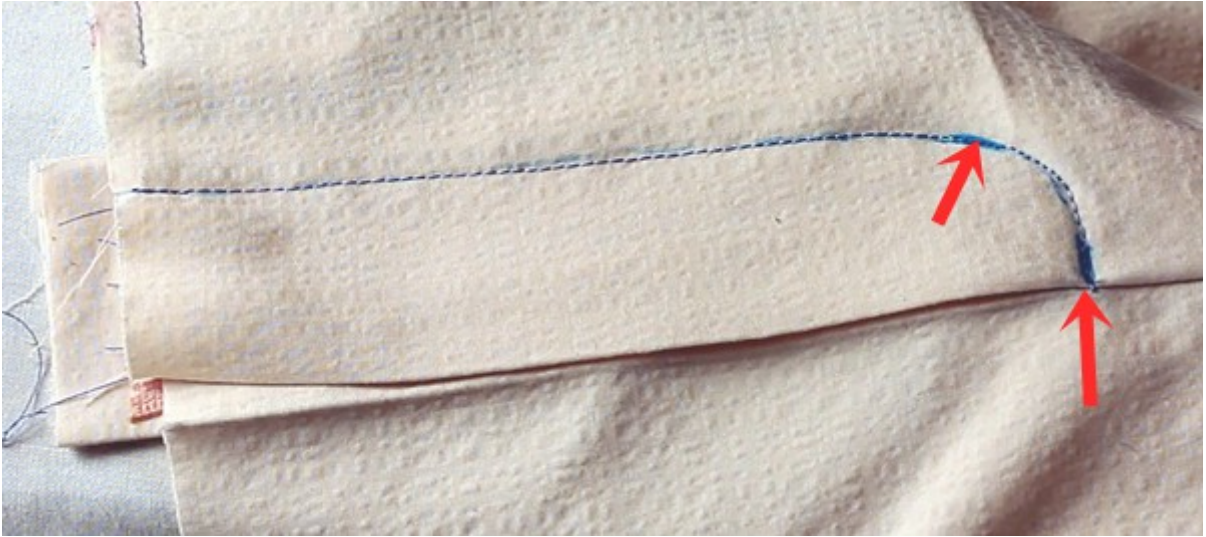


- Anschließend von der rechten Stoffseite entlang des Reißverschlusses absteppen.



Sicherungsnaht unten

- Am unteren Ende des Reißverschlusses zwei kleine **Quernähte** setzen.



?Das verhindert das Ausreißen des Reißverschlusses.



- Zum Schluss die obere Taillenkante angleichen



Schritt 5: Bund nähen

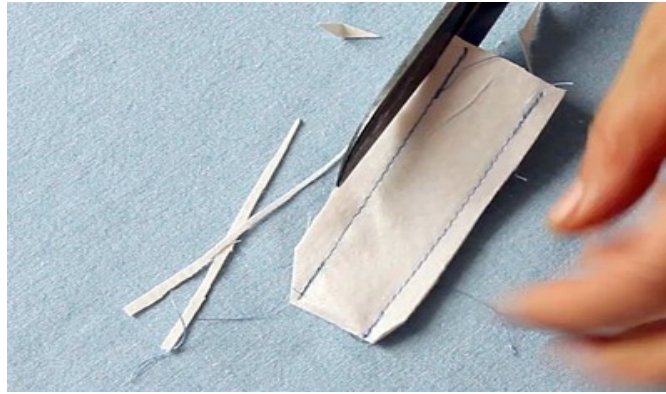
Youtube-Video-Tutorial: <https://youtu.be/5041BTw52cQ>

Gürtelschlaufen

- Die Bundkante der Hose überprüfen und sicherstellen, dass alles gleichmäßig liegt



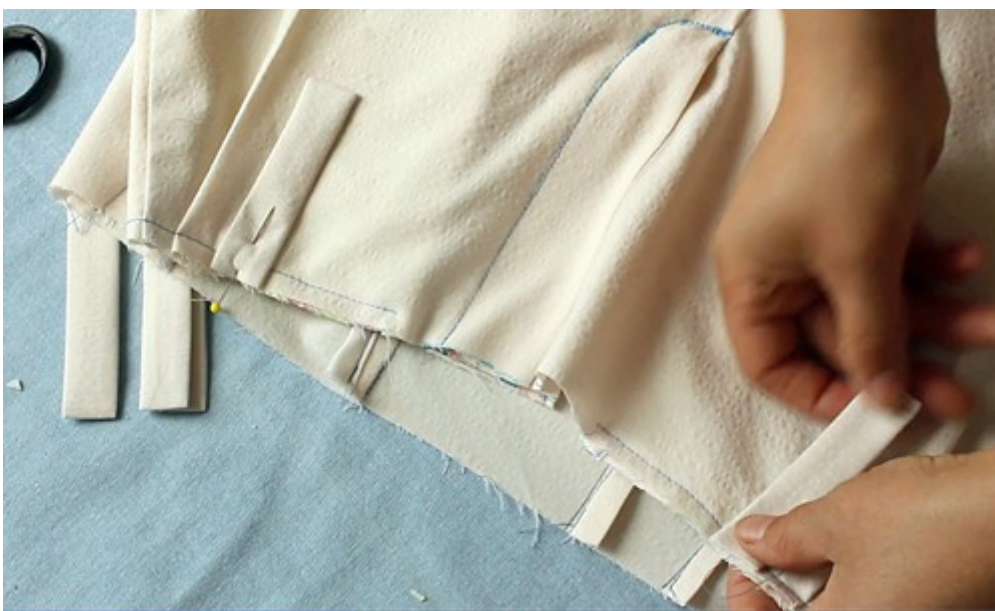
- Gürtelschlaufen anfertigen



- Die Längen überprüfen und ggf. angleichen



- Gürtelschlaufen entsprechend der Markierungen an die obere Bundkante der Hose stecken



Bundteile zusammennähen

- Bundteile an den Seitennähten bzw. an der hinteren Mitte schließen
- Die Nahtzugaben auseinander bügeln
- Inneren und äußeren Bund rechts auf rechts aufeinanderlegen



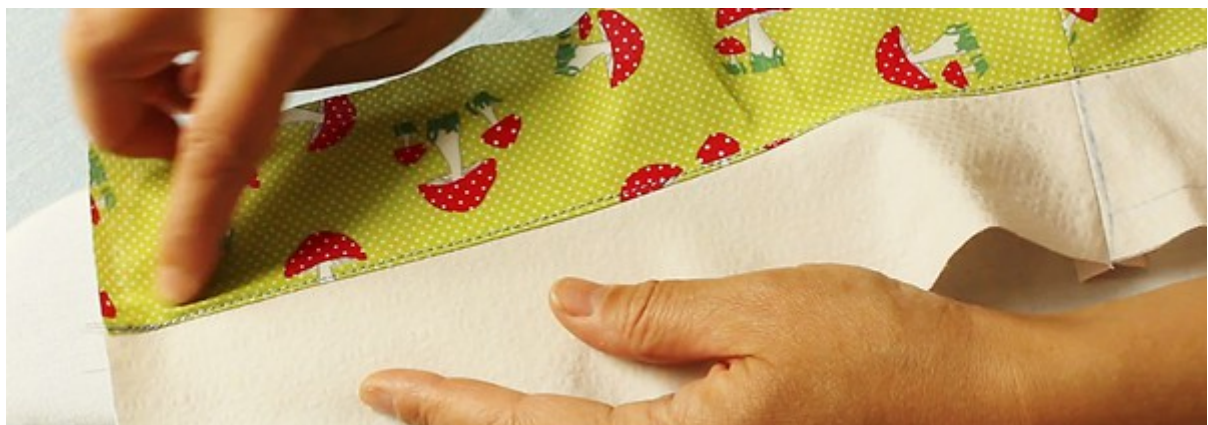
- Entlang der oberen Bundkante steppen

? Die untere Ansatzkante bleibt offen

- Nahtzugaben zurückschneiden und in gleichmäßigen Abständen einschneiden



- Die Nahtzugaben zur inneren Bundseite bügeln
- Den inneren Bund knappkantig auf der Nahtzugabe untersteppen



? Dadurch rollt sich der äußere Bund später leicht nach innen und die Naht bleibt von außen unsichtbar

Bund wenden

- Bund auf rechts wenden
- Ecken und Kanten sorgfältig ausformen
- Gut bügeln

? Durch das Untersteppen rollt der äußere Bund leicht nach innen



- Die unteren Kanten exakt angleichen



- Die untere Kante des inneren Bundes mit Schrägstreifen einfassen



Bund annähen

- Den äußeren Bund rechts auf rechts an die obere Taillenkante der Hose stecken



- Markierungen, Seitennähte und vordere Mitte exakt aufeinanderlegen
- Bund feststeppen und die Nahtzugaben gleichmässig zurückschneiden



- Nahtzugaben in den Bund bügeln



- Die unteren Enden der Gürtelschlaufen an der Bundnaht feststeppen



.....



Bundenden schließen

- Den Bund an beiden Enden schließen

? Darauf achten, dass sich der äußere Bund leicht nach innen rollt



.....



- Nahtzugaben an den Ecken zurückschneiden
- Ecken wenden und sorgfältig in Form bügeln



.....



Innere Bundkante befestigen

- Die bereits eingefasste innere Bundkante über die Ansatznaht legen
- Sorgfältig feststecken oder heften
- Von der rechten Stoffseite schmalkantig entlang der Bundkante oder in der Nahtrille absteppen

? Dabei wird die innere Bundkante gleichzeitig mitgefasst



Fertigstellung

- Bund sorgfältig in Form bügeln
- Gürtelschlaufen oben festnähen



- Knopfloch arbeiten und Knopf annähen



.....



Schritt 6: Hosensaum nähen

(Video-Tutorial S30): <https://youtu.be/aSSTUf8w3ZE>

- Saumweite prüfen und ggf. anpassen
- Saumzugabe nach innen bügeln, damit der Saum sauber in Form liegt

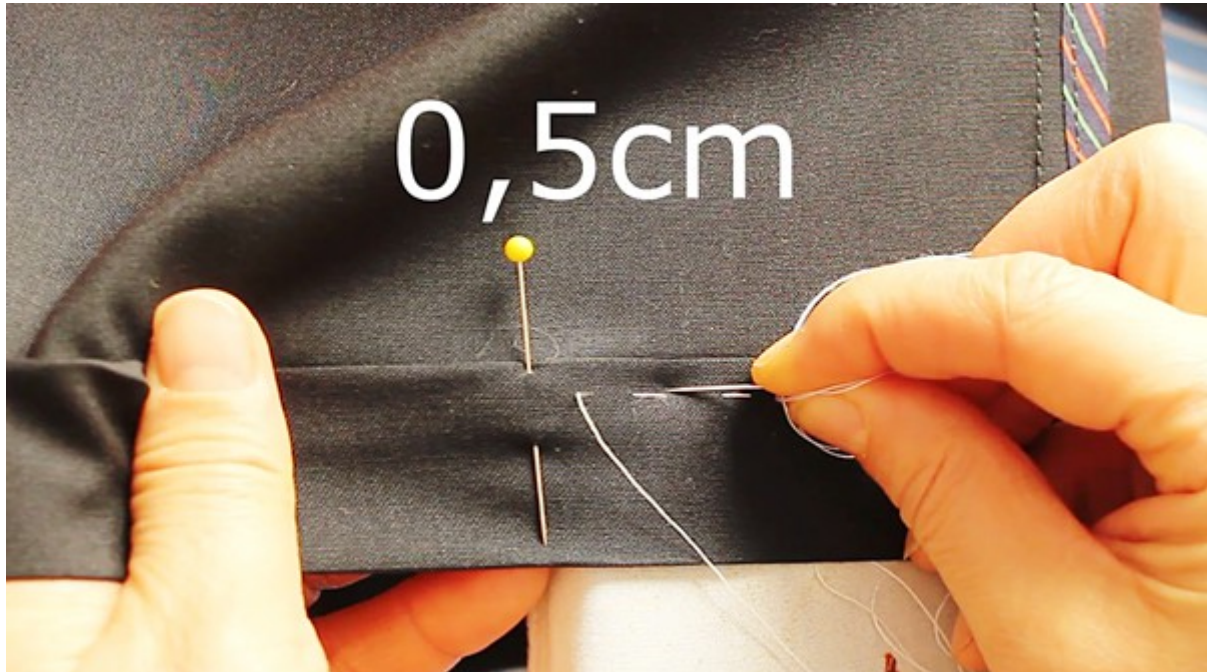


- Nahtzugabe gleichmäßig nach innen schlagen
- Saum nach innen umschlagen und sorgfältig bügeln
- Mit Stecknadeln fixieren oder besser heften

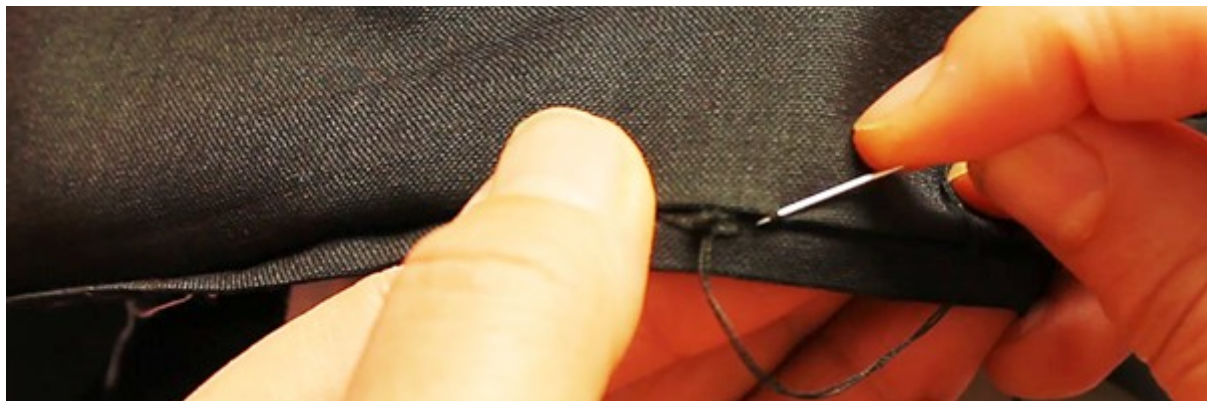


- Mit der Nähmaschine knappkantig absteppen
-

- ODER von Hand unsichtbar mit Blindstich oder Hexenstiche annähen
- Von der Saumkante 0,5cm entfernt heften



- **Option 1- Blindstiche:** außen fast unsichtbar, ideal für elegante Hosen, besonders gut bei feinen bis mittelschweren Stoffen
- **Option 2- Hexenstiche:** elastischer und lockerer, sehr gut für Wollstoffe, Jeans, schwere Stoffe, hält den Saum weich und flexibel, wird diagonal gekreuzt gearbeitet





- Heftfäden entfernen



Gut zu Wissen!

Stoff Vorbereitung:

- Das Vorwaschen des Stoffes, um späteres Einlaufen zu verhindern.
- Die Stoffe, die man nicht vorwaschen kann, sollte man durch Bügeln mit Dampf gezielt einlaufen lassen
- Das Bügeln des Stoffes vor dem Zuschnitt, um Falten zu entfernen
- Sie benötigen eventuell mehr Material wenn Sie karierte, gestreifte oder Rapport Stoffe benutzen. Dazu gehört auch die Stoffe mit bestimmter Richtung wie Samtstoff
- Sie benötigen auch mehr Stoff wenn Sie entgegen der Zuschneideempfehlung arbeiten,

wie z.B im Querschnitt

Schnitt Vorbereitung:

- Speichern der digitalen Schnittmuster auf Ihrem Rechner
- Um die Dateien zu öffnen, benötigen Sie das kostenlose Leseprogramm Adobe Reader
- Ausdrucken der Schnitte in Originalgröße bzw. ohne Skalierung auf passenden Druckformate: DinA4, DinA0, Us-lettersize
- Drucken Sie den ersten Blatt mit dem Kontrollquadrat 10cm x 10cm und abmessen

Zeichenerklärung:

- Durchgehende Linie – Nahtzugaben Linie: 1cm für normale Nähte und 1,7cm für französischen Nähte
- Grob gestrichelte Linie(- - - - -) - Nahtlinie, wo die Nähte erfolgen
- gestrichelte oder gepunktete Linie - Linie zum falten, wie Z.b Falten, Säume
- HM – Hintere Mitte
- VM – Vordere Mitte
- VT- Vorderteil
- RT- Rückenteil
- Zeichen(→): Fadenlauf
- Markierung Dreieck: Ende oder Anfang des Reißverschlusses
- Markierung Punkte: Positionen der Knöpfe
- Markierung Schere: Ausschnitt der Schnittteile, z.B für Belegteile, Futterschnitte oder für Patchworkarbeiten
- Buchstaben: Markierungsbuchstaben, die beim Nähen zusammen kommen