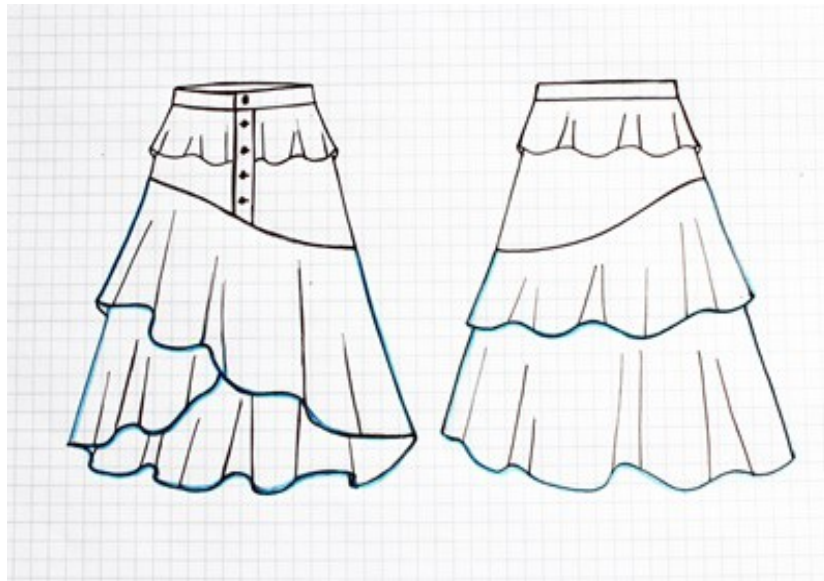


## Nähanleitung Rock „DENAS“



### Damen-Maßtabelle

Größen nach Körperhöhe			Brustumfang		Taillenumfang		Hüftumfang	
Normal größen	Lang größen	Kurz größen	cm	inch	cm	inch	cm	inch
162- 171cm	Ab 172cm	Unter 161cm						
Gr. 34	Gr. 68	Gr. 17	82cm	32 ¼	66cm	26	89cm	35
Gr. 36	Gr. 72	Gr.18	85cm	33 ½	69cm	27¼	93cm	36 ½
Gr. 38	Gr.76	Gr. 19	88cm	34 ¾	72cm	28 ½	97cm	38
Gr. 40	Gr. 80	Gr.20	92cm	36 ¼	76cm	30	101cm	39 ¾
Gr.42	Gr. 84	Gr. 21	96cm	37 ¾	80cm	31 ½	105cm	41 ¼
Gr. 44	Gr. 88	Gr. 22	100cm	39 ½	84cm	33	109cm	43
Gr.46	Gr. 92	Gr. 23	106cm	41 ¾	90cm	35 ½	114cm	44 ¾
Gr.48	Gr. 96	Gr. 24	112cm	44	96cm	37 ¾	119cm	46 ¾

**Brustumfang ist entscheidend für die Oberteile: Mantel, Jacke, Westen, Kleider, Blusen, Tops...**

**Hüftumfang ist entscheidend für die Hosen und Röcke**

## Schnittteile

### *Aus Oberstoff*

- Vorderrock rechts - 1x
- Vorderrock links - 1x
- Hinterrock - 1x
- Taillen - Volant - 1x
- Vorderteil Rock - 1x
- Rückenteil Rock - 1x
- Beleg Knopfleiste - 2x
- Bund - 1x

## Materialverbrauch

Material	Kurz größen 17-20	Kurz größen 21-24	Normal größen 34-40	Normal größen 42-48	Lang größen 68-80	Lang größen 84-96
Stoff für den Rockteil	2,1 m	2,1 m	2,2 m	2,2 m	2,3 m	2,3 m
Stoff für die Passe (Schwarz)	1m	1m	1,1m	1,1m	1,1m	1,1m
Einlagen	0,2m					
Knöpfe	6 Stk					
Schrägstreifen	Optional für die Nahtverarbeitung wenn keine Overlock vorhanden ist! Zum einfassen der Nahtzugaben Für den Rockteil Saumbearbeitung - 5m Für die Verbindungsnaht zwischen den Rockteil und Passe – 1,4m					

Material Verbrauch	Kurz größen 17-20	Kurz größen 21-24	Normal größen 34-40	Normal größen 42-48	Lang größen 68-80	Lang größen 84-96
Wenn die Schnittteile aus einem Stoff zugeschnitten werden	2,6 m	2,7 m	2,6 m	2,8 m	2,7 m	2,9 m

## Stoffempfehlung: Webstoffe ohne Stretchanteil mit weich fließendem Griff

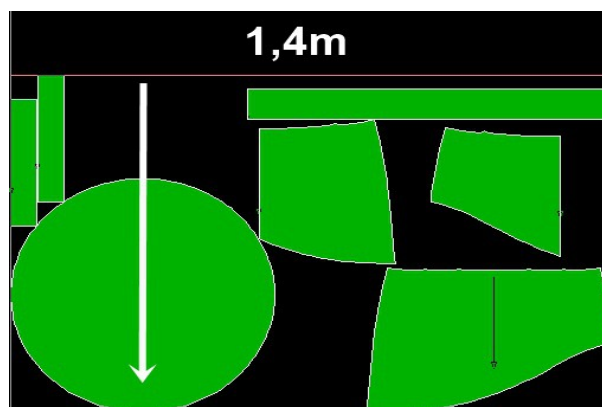
- **Viskose**  
Sehr weich, fließend und angenehm auf der Haut.
- **Tencel**  
Ähnlich weich wie Viskose, aber oft hochwertiger und formstabiler. Hat einen schönen schweren Fall.
- **Crepe**  
Besonders schön und sanft für unsere Volants und Bewegung im Stoff. Gibt es aus Viskose, Polyester oder Mischungen.
- **Modal**  
Sehr weich und glatt mit fließendem Charakter, und ist bequem.
- Leinen-Viskose-Mischgewebe  
Wenn Du etwas natürlicheren Look möchtest: lockerer Fall, aber weniger steif als reines Leinen.
- **Wollcrepe**  
Für hochwertigere, elegantere Variante für die schöne tiefen Falte, die wir haben und etwas mehr Struktur.
- **Sommer Baumwolle**  
Leichte sommerliche Baumwollstoffe

**Originalstoff: Tencel – Viskose für den Rockteil und Wollcrepe für die obere Passe**

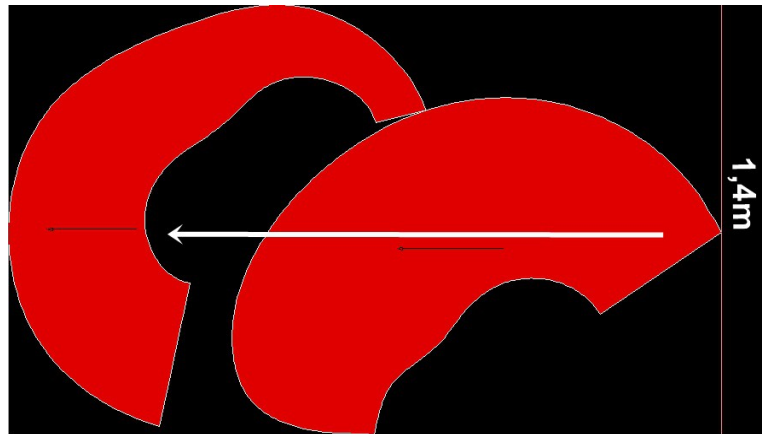
## Zuschneideplan

- Schnittteile enthalten:
  - **1,5cm** Nahtzugabe für die Seitennähte, geeignet für die französische Nahtbearbeitung
  - 1 cm Nahtzugaben für alle anderen Nähte
- Mindest Stoffbreite : 1,4m

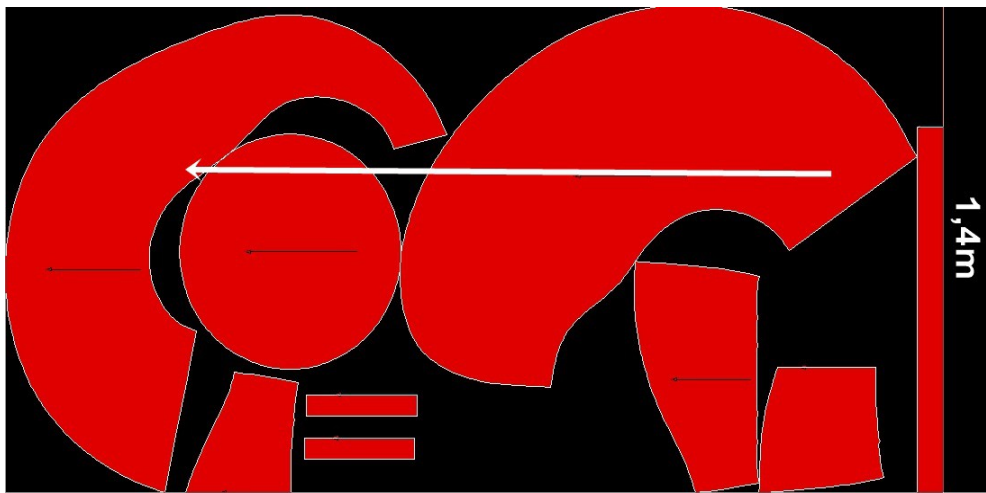
**für die Passe und Bund:**



Für den Rockteil:

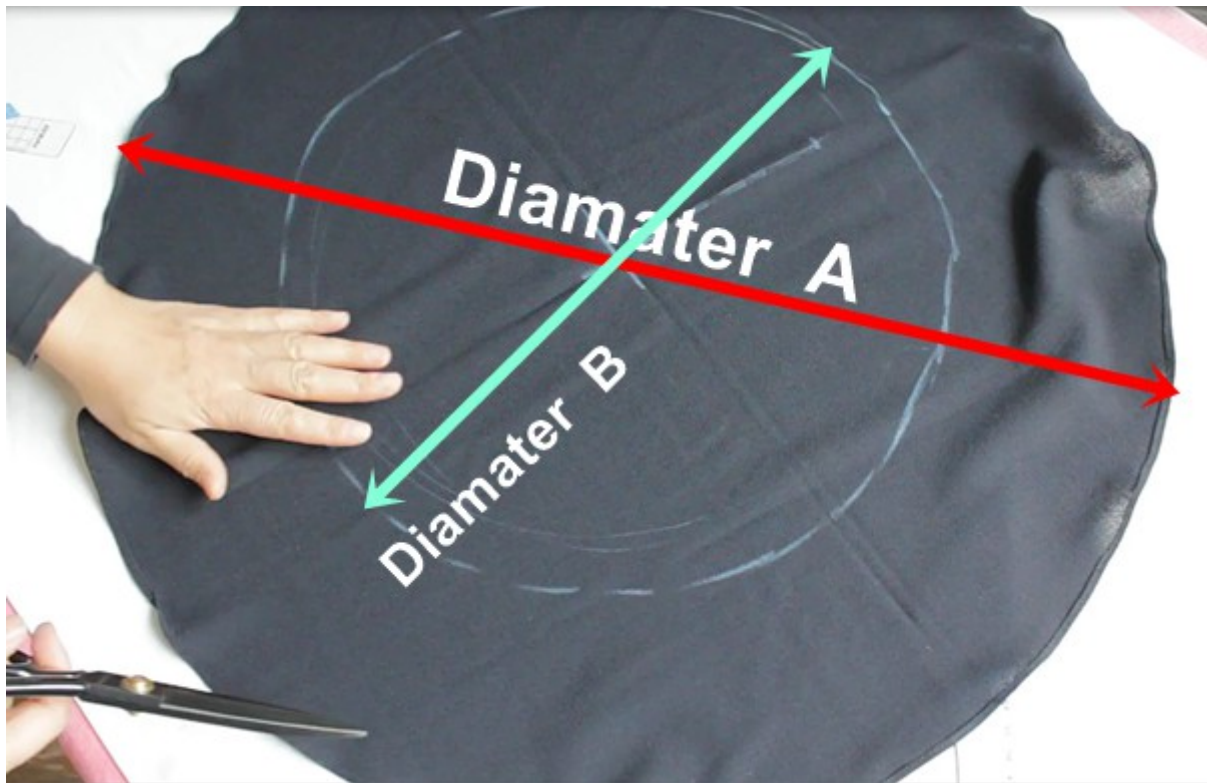


Wenn Sie die Schnittteile aus einem Stoff zuschneiden:



Wenn Sie die Schnitte auf DinA4 oder auf US-letter ausdrucken, zeichnen Sie den Kreis für den Taillenvolant bitte selbst auf den Stoff. Die Maße sind hier angegeben!

- Größen 34 , Größe 17, Größe 68: Diameter A- 60cm, Diameter B(Innenkreis)- 26cm  
Größen 36 , Größe 18, Größe 72: Diameter A- 61cm, Diameter B(Innenkreis) - 27cm  
Größen 38 , Größe 19, Größe 76: Diameter A-62cm , Diameter B(Innenkreis) - 28cm  
Größen 40 , Größe 20, Größe 80: Diameter A- 63cm, Diameter B(Innenkreis) - 29cm  
Größen 42 , Größe 21, Größe 84: Diameter A-64cm , Diameter B(Innenkreis) - 30cm  
Größen 44 , Größe 22, Größe 88: Diameter A- 65cm, Diameter B(Innenkreis) - 31cm  
Größen 46 , Größe 23, Größe 92: Diameter A-66cm , Diameter B(Innenkreis) - 32cm  
Größen 48 , Größe 24, Größe 96: Diameter A- 67cm, Diameter B(Innenkreis) - 33cm



## Näh Schritte

### Vorbereitung

Bevor Du mit dem Nähen beginnst, bereite alles in Ruhe vor:

- Schrägstreifen herstellen zum Versäubern der Nahtzugaben (kann aus Stoffresten gemacht werden)
- Einlagen auf die entsprechenden Schnittteile aufbügeln: Bund und Belege
- Alle Markierungen vom Schnittmuster auf den Stoff übertragen
- Nähmaschine vorbereiten (passende Nadel für deinen Stoff + passendes Garn)

**Tipp:** Lege dir alle Teile sortiert bereit – das erleichtert den Überblick.

**Es gibt ein Video-Nähanleitung für diesen Rock !**

<https://youtu.be/ZdV4YnuyKZY>

### Schritt 1: Obere Rockteil (französische Naht)

#### Abnäher

- Taillenabnäher der Rockteile nähen
- Abnäher zur Seitennaht hin bügeln



### Seitennaht

- Alle Teile an der Seitennaht **links auf links** legen
- Erste Naht mit ca. 0,5cm **Nahtzugabe** steppen
- Nahtzugaben zurückschneiden und wenden



- Kanten sorgfältig ausformen und bügeln.
- Zweite Naht mit ca. **1 cm Nahtzugabe** steppen



- Die Nahtzugaben zu Rückenteil hin bügeln
- Beide Seitennähte sind jetzt geschlossen

## **Schritt 2: Volantteil anfertigen**

### **Saumkante bearbeiten**

Da das Volantteil kreisförmig ist, besitzt es eine geschwungene Saumkante.

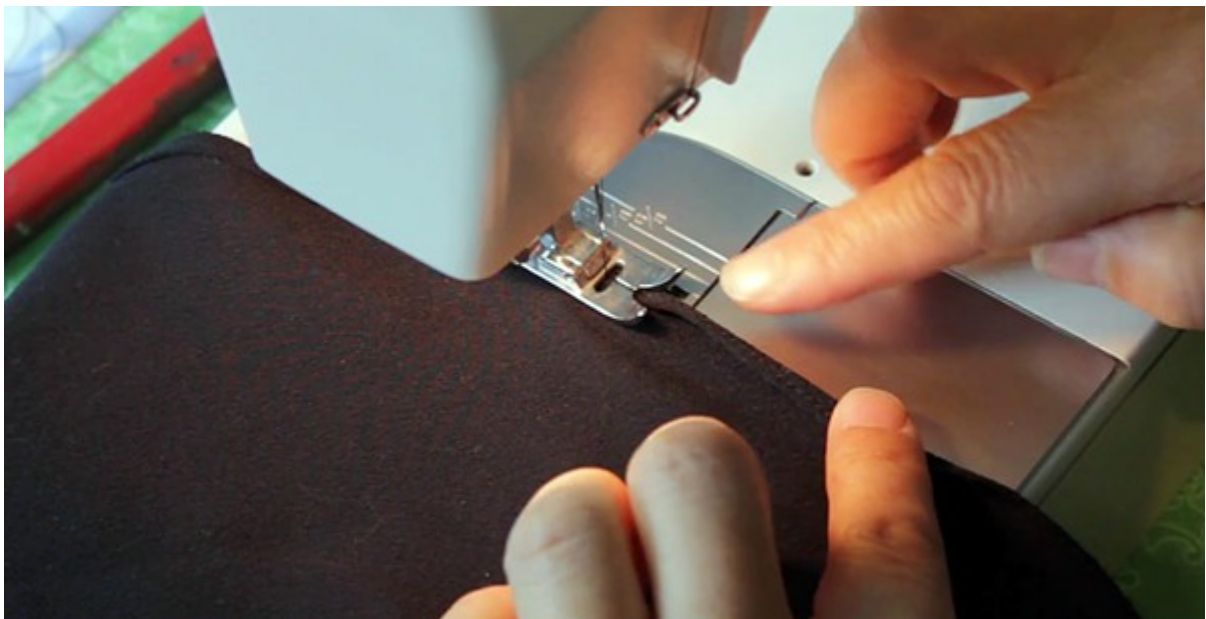
- Schlage die Saumkante zunächst 4–5 mm nach innen ein und steppe sie schmalkantig fest.



- Schneide die Nahtzugaben sorgfältig zurück.



- Schlage die Kante anschließend nochmals 4–5 mm nach innen ein und steppe sie erneut schmalkantig ab.



*Durch die Rundung kann die Kante an einigen Stellen leicht wellig werden. Diese Unebenheiten lassen sich durch sorgfältiges Bügeln ausformen.*

#### **an die Taille anheften**

- Zeichne anschließend den inneren Kreis des Volants an.



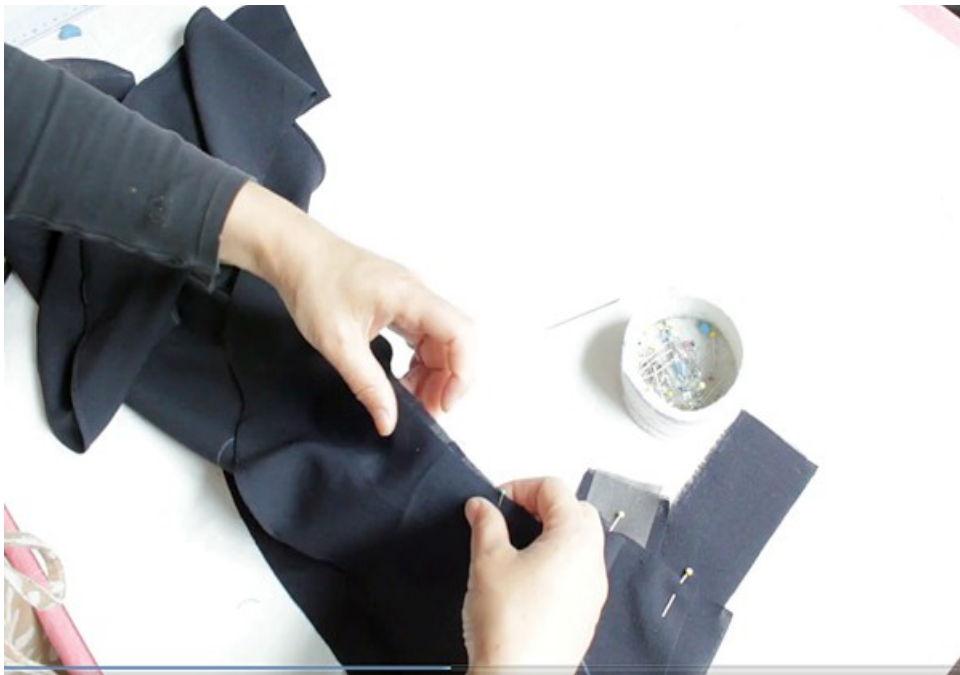
- Schneide das Volantteil entlang dieser Markierung aus.



- Schneide nun eine Öffnung vom inneren Kreis bis zur Außenkante ein. Am besten erfolgt dieser Einschnitt entlang des Fadenlaufs, damit der Stoff auf beiden Seiten gleichmäßig fällt.



- Stecke das Volantteil links auf rechts entlang der Taillenlinie fest.



- Achte dabei auf die Endmarkierungen an beiden Enden.



### **Schritt 3: Knopfleiste nähen**

- Lege den Beleg für die Knopfleiste mit der rechten Stoffseite auf die linke Seite der vorderen Kante und nähe ihn fest.



- Bügle die Naht sorgfältig in Form und schneide die Nahtzugaben leicht zurück.



- Wende den Beleg nach außen und bügle die vordere Kante sauber aus.



- Schlage die Nahtzugabe des Belegs nach innen ein



- Und steppe sie schmalkantig fest. Dabei wird das Volantteil gleichzeitig mitgefasst.



- Die untere Kante korrigieren



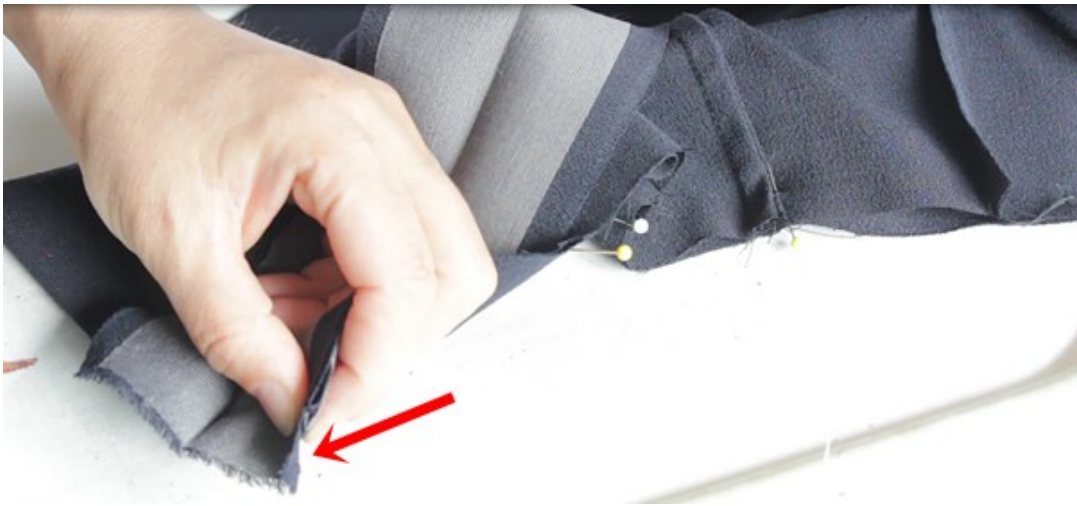
- Lege beide Knopfleisten übereinander in ihre endgültige Position.
- Kontrolliere den Verlauf der unteren Kante und gleiche sie gegebenenfalls an.



---

#### **Schritt 4: Bund annähen**

- Lege den Bund mit der rechten Stoffseite auf die linke Stoffseite des Rockteils.
- An beiden Enden die Nahtgaben **überstehen lassen**
- Alle Abnäher zu Seitennaht hin und die Seitennähte zur Rückenteil hin legen!



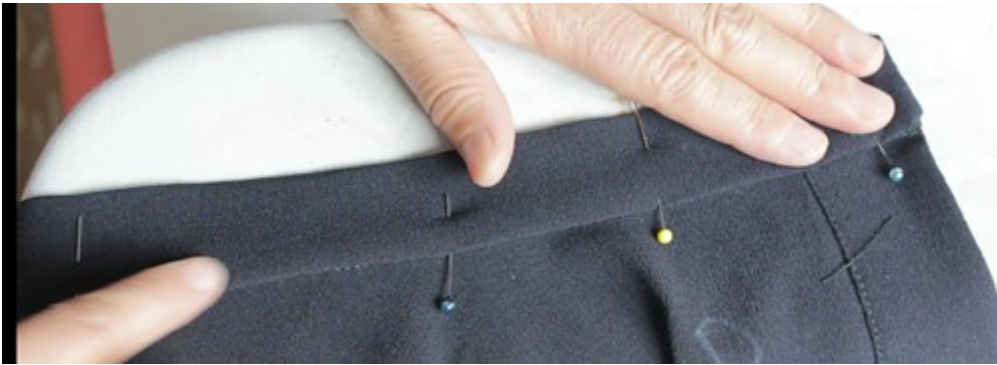
- Den Bund annähen und die Nahtzugaben zum Bund hin bügeln.



- Die beiden Enden des Bundes schließen. Anschließend die Nahtzugaben an den Ecken schräg zurückschneiden.



- Bund wenden. Die offene Bundkante nach innen einschlagen, den Bund über die Ansatznaht legen und schmalkantig feststeppen.



- Jetzt kann man die Knopflöcher und Knöpfe annähen



---

### ***Schritt 5: Rockteile zusammen nähen (französischer Naht)***

#### **Seitennaht**

- Rockteile an der Seitennaht **links auf links** legen
- Erste Naht mit ca. 0,5cm **Nahtzugabe** steppen
- Nahtzugaben zurückschneiden und wenden



- Kanten sorgfältig ausformen und bügeln Zweite Naht mit ca. **1 cm Nahtzugabe** steppen



## Rocksaum

- Den gesamten Schrägstreifen doppelt legen und formen



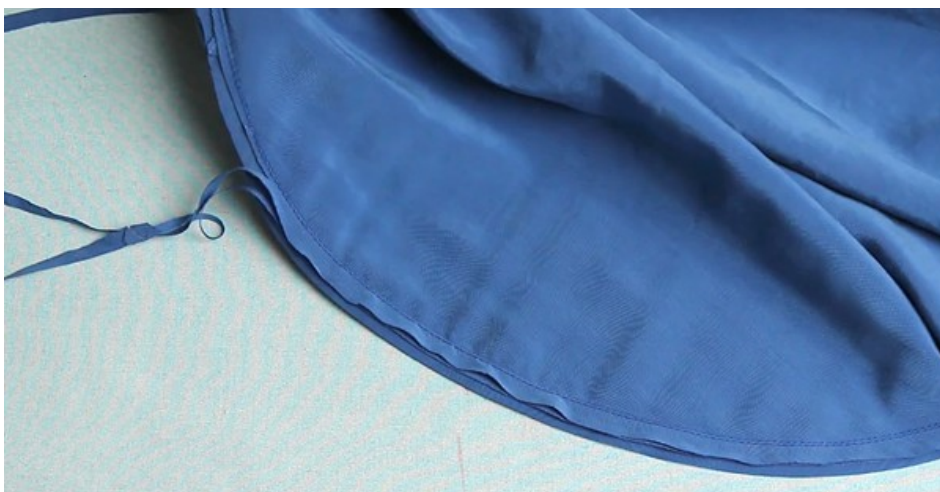
- Den Schrägstreifen rechts auf rechts an die Kante legen und feststeppen



- Den Streifen nach aussen klappen und schmalkantig untersteppen



- Die Nahtzugaben zurückschneiden.



- Den Streifen nach innen bügeln, sodass die Nahtkante leicht nach innen rollt und von außen nicht sichtbar ist.

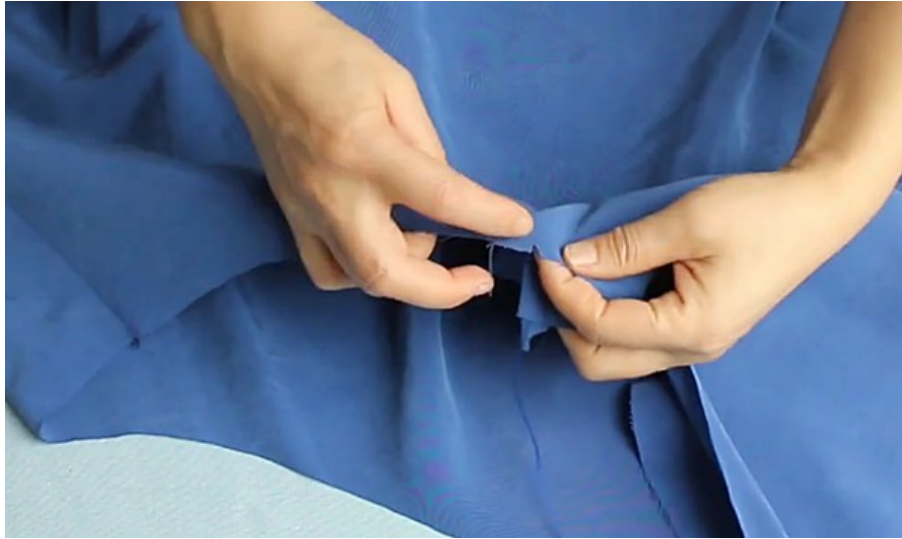


- Die innere Kante des Streifens einschlagen und knappkantig feststeppen



### **Einseitige offene Seitennaht Kante**

- Lege die Rockteile entsprechend den Markierungen korrekt aneinander.



- Eine Seitenkante des vorderen Rockteils bleibt dabei zunächst offen.



- Lege diese offene Kante entlang der Seitennahtlinie an und steppe sie fest.



- Schneide die Nahtzugaben sorgfältig zurück.
- Lege die Kante anschließend auf die andere Seite um und steppe sie nochmals schmalkantig fest.



*So entsteht ein sauberer und stabiler Abschluss der offenen Kante.*

---

## **Schritt 6: Rockteil mit dem oberen Teil zusammen nähen**



- An den Rundungen des Rockteils die Nahtzugaben vorsichtig einschneiden, damit sich beide Teile sauber aufeinanderstecken lassen.



- Das Rockteil und das obere Rockteil rechts auf rechts zusammen legen.
- Die Teile entlang der Kante zusammennähen.



- Die Naht mit einem Schrägstreifen versäubern.
  - Abschließend die Naht sorgfältig in Form bügeln.
- 

### **Gut zu Wissen!**

#### **Stoff Vorbereitung:**

---

- Das Vorwaschen des Stoffes, um späteres Einlaufen zu verhindern.
- Die Stoffe, die man nicht vorwaschen kann, sollte man durch Bügeln mit Dampf gezielt einlaufen lassen
- Das Bügeln des Stoffes vor dem Zuschnitt, um Falten zu entfernen
- Sie benötigen eventuell mehr Material wenn Sie karierte, gestreifte oder Rapport Stoffe benutzen. Dazu gehört auch die Stoffe mit bestimmter Richtung wie Samtstoff
- Sie benötigen auch mehr Stoff wenn Sie entgegen der Zuschneideempfehlung arbeiten, wie z.B im Querschnitt

#### **Schnitt Vorbereitung:**

---

- Speichern der digitalen Schnittmuster auf Ihrem Rechner
- Um die Dateien zu öffnen, benötigen Sie das kostenlose Leseprogramm Adobe Reader
- Ausdrucken der Schnitte in Originalgröße bzw. ohne Skalierung auf passenden Druckformate: DinA4, DinA0, Us-lettersize
- Drucken Sie den ersten Blatt mit dem Kontrollquadrat 10cm x 10cm und abmessen

## Zeichenerklärung:

---

- Durchgehende Linie – Nahtzugaben Linie: 1cm für normale Nähte und 1,7cm für französischen Nähte
- Grob gestrichelte Linie(- - - - -) - Nahtlinie, wo die Nähte erfolgen
- gestrichelte oder gepunktete Linie - Linie zum falten, wie Z.b Falten, Säume
- HM – Hintere Mitte
- VM – Vordere Mitte
- VT- Vorderteil
- RT- Rückenteil
- Zeichen(→): Fadenlauf
- Markierung Dreieck: Ende oder Anfang des Reißverschlusses
- Markierung Punkte: Positionen der Knöpfe
- Markierung Schere: Ausschnitt der Schnittteile, z.B für Belegteile, Futterschnitte oder für Patchworkarbeiten
- Buchstaben: Markierungsbuchstaben, die beim Nähen zusammen kommen