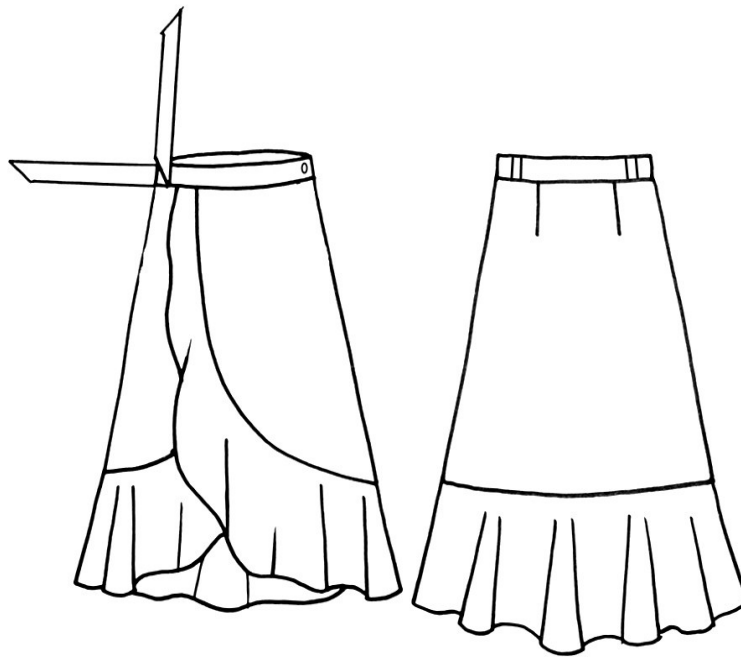


Nähanleitung Rock „JACKSON“



Damen-Maßtabelle

Größen nach Körperhöhe			Brustumfang		Taillenumfang		Hüftumfang	
Normal größen	Lang größen	Kurz größen	cm	inch	cm	inch	cm	inch
162- 171cm	Ab 172cm	Unter 161cm						
Gr. 34	Gr. 68	Gr. 17	82cm	32 ¼	66cm	26	89cm	35
Gr. 36	Gr. 72	Gr.18	85cm	33 ½	69cm	27¼	93cm	36 ½
Gr. 38	Gr.76	Gr. 19	88cm	34 ¾	72cm	28 ½	97cm	38
Gr. 40	Gr. 80	Gr.20	92cm	36 ¼	76cm	30	101cm	39 ¾
Gr.42	Gr. 84	Gr. 21	96cm	37 ¾	80cm	31 ½	105cm	41 ¼
Gr. 44	Gr. 88	Gr. 22	100cm	39 ½	84cm	33	109cm	43
Gr.46	Gr. 92	Gr. 23	106cm	41 ¾	90cm	35 ½	114cm	44 ¾
Gr.48	Gr. 96	Gr. 24	112cm	44	96cm	37 ¾	119cm	46 ¾

Brustumfang ist entscheidend für die Oberteile: Mantel, Jacke, Westen, Kleider, Blusen, Tops...

Hüftumfang ist entscheidend für die Hosen und Röcke

Schnittteile

Aus Oberstoff

- Vorderrock – 2x
- Hinterrock – 1x im Stoffbruch
- Vorderteil Volant A – 1x
- Vorderteil Volant B – 1x
- Rückenteil Volant – 1x im Stoffbruch
- Tasche – 4x
- Bund – 2x

(10cm breit 140cm lang- inkl. Nahtzugabe)

- Gürtelschlaufe – 2x

(9cm lang 7cm breit- inkl. Nahtzugabe)

Materialverbrauch

Material	Kurz größen 17-20	Kurz größen 21-24	Normal größen 34-40	Normal größen 42-48	Lang größen 68-80	Lang größen 84-96
Stoff	1,5 m	1,8 m	1,6 m	1,9 m	1,7 m	2 m
Einlagen	0,3m					
Schrägstreifen	Optional für die Nahtverarbeitung wenn keine Overlock vorhanden ist! Zum einfassen der Nahtzugaben(schätzungsweise 3,5m lang)					

Stoffempfehlung:

Webstoffe ohne Stretchanteil mit **weich fließendem Griff**

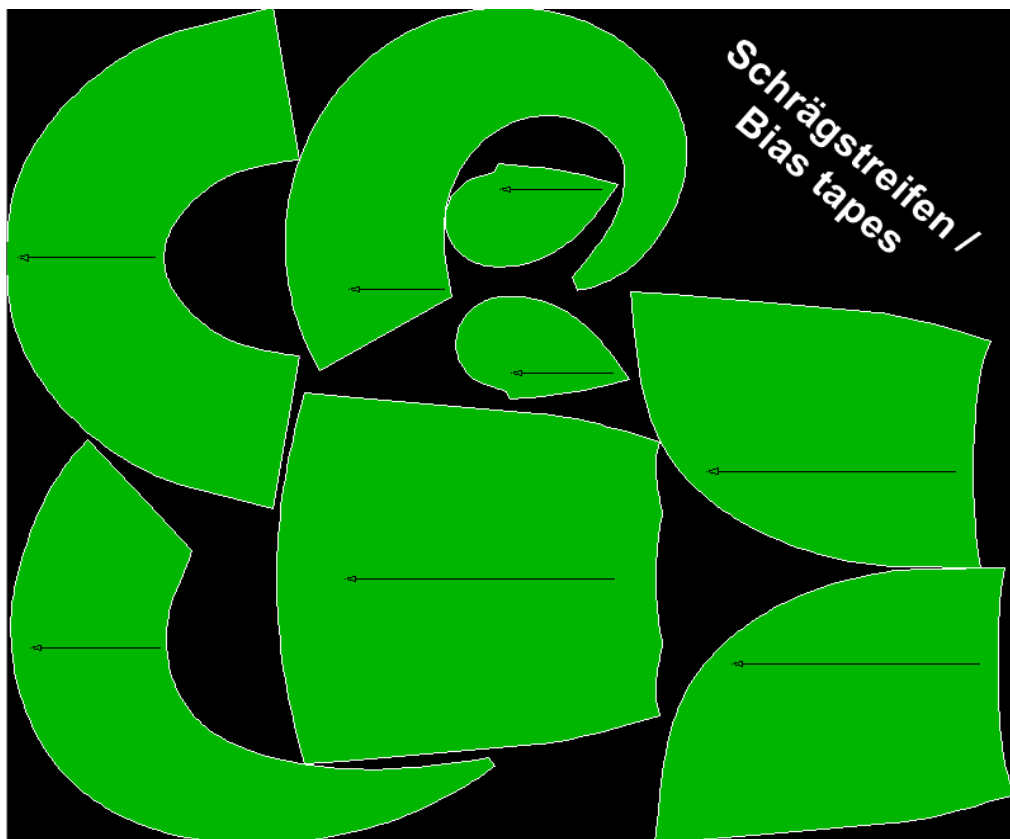
- **Viskose**
Sehr weich, fließend und angenehm auf der Haut.
- **Tencel**
Ähnlich weich wie Viskose, aber oft hochwertiger und formstabiler. Hat einen schönen schweren Fall.
- **Crepe**
Besonders schön und sanft für unsere Volants und Bewegung im Stoff. Gibt es aus Viskose, Polyester oder Mischungen.
- **Modal**
Sehr weich und glatt mit fließendem Charakter, und ist bequem.

- Leinen-Viskose-Mischgewebe
Wenn Du etwas natürlicheren Look möchtest: lockerer Fall, aber weniger steif als reines Leinen.
- **Wollcrepe**
Für hochwertigere, elegantere Variante für die schöne tiefen Falte, die wir haben und etwas mehr Struktur.

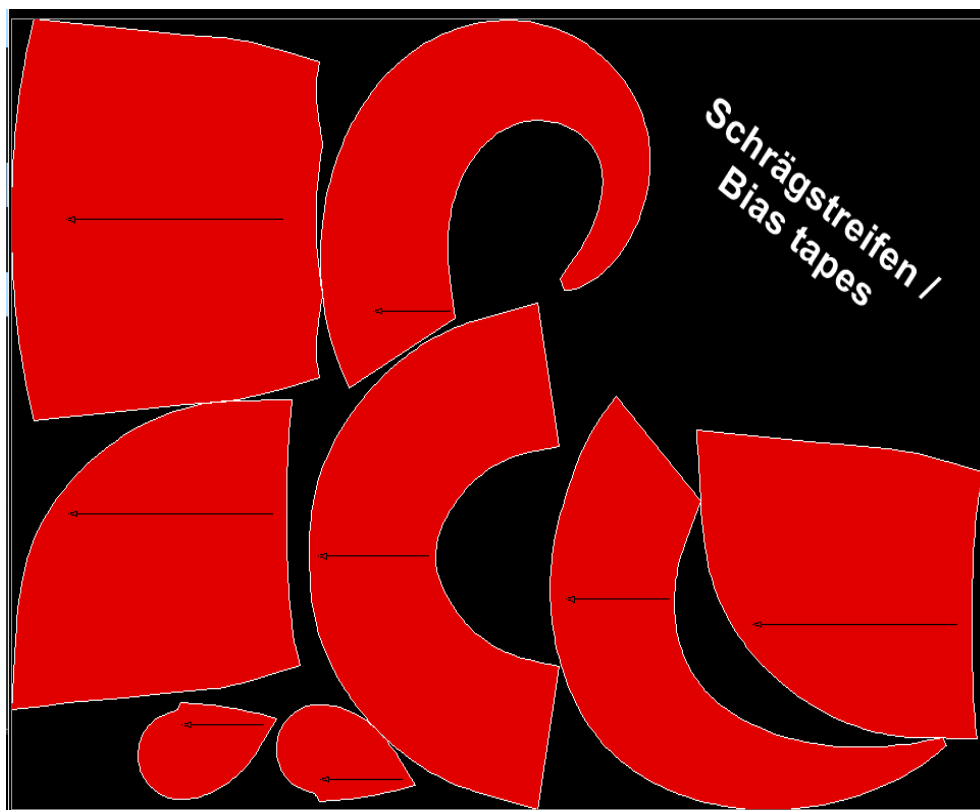
Originalstoff: Tencel - Viskose

Zuschneideplan

- Schnittteile enthalten:
 - **1,5cm** für die Seitennähte und für die Taschen- auch geeignet für die französische Nahtbearbeitung
 - 1 cm Nahtzugaben für alle anderen Nähte
- Mindest Stoffbreite : 1,4m
für schmale Größen: Kurzgrößen17-20, Normalgrößen 34-40, Langgrößen 68-80



für große Größen: Kurzgrößen 21-24, Normalgrößen 42-48, Langgrößen 84-96



Näh Schritte

Vorbereitung

Bevor Du mit dem Nähen beginnst, bereite alles in Ruhe vor:

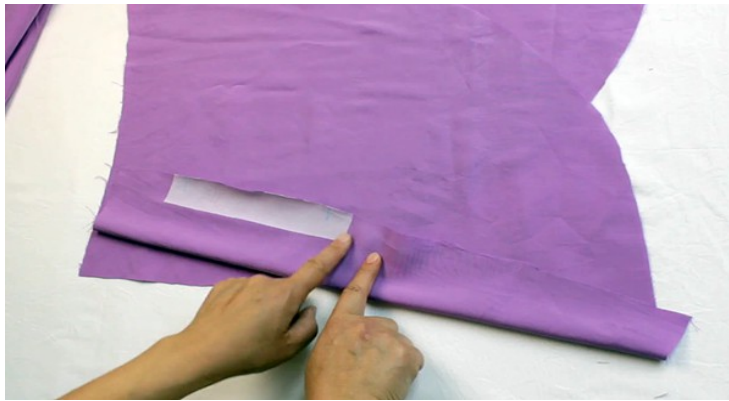
- Schrägstreifen herstellen (zum Versäubern der Nahtzugaben)
- Einlagen auf die entsprechenden Schnittteile aufbügeln: Taschenöffnung, Bund
- Alle Markierungen vom Schnittmuster auf den Stoff übertragen
- Nähmaschine vorbereiten (passende Nadel für deinen Stoff + passendes Garn)

Tipp: Lege dir alle Teile sortiert bereit – das erleichtert den Überblick.
Es gibt ein Video-Nähanleitung für diesen Rock !

<https://youtu.be/Oj-muoP4sYQ>

Schritt 1: Seitennahttasche in französischer Naht

Vorbereitung: Einlage auf die Taschenöffnung bügeln



1. Taschenfutter annähen

- Lege das Taschenfutter **rechts auf rechts** auf den Tascheneingriff des Vorderteils
- Nähe die Eingriffskante



- Schneide die Nahtzugabe vorsichtig etwas zurück (dadurch wird die Kante später schöner)
- Die Nahtzugabe an beiden Enden einschneiden



- Klappe das Taschenfutter nach außen
- Büggle die Kante sorgfältig aus
- Jetzt das Taschenfutter knappkantig auf die Nahtzugabe steppen (Untersteppen). Das verhindert, dass sich das Taschenfutter nach außen rollt



2. Taschenbeutel vorbereiten

- Lege den Taschenbeutel **links auf links** auf das Taschenfutter
- Achte darauf, dass alle Kanten exakt aufeinanderliegen



3. Erste Naht (französische Naht)

- Nähe den Taschenbeutel rundherum mit einer **schmalen Nahtzugabe (ca. 5 mm)**
- Wichtig: Die Eingriffskante bleibt offen



4. Nahtzugaben zurückschneiden

- Schneide die Nahtzugaben auf ca. 2–3 mm zurück

- In Rundungen kleine Einschnitte machen (nicht in die Naht schneiden!)

?Das sorgt dafür, dass sich die Naht später schön legt

5. Wenden und bügeln

- Wende den Taschenbeutel, sodass er **rechts auf rechts** liegt
- Forme die Kanten sauber aus
- Bügle alles gründlich



6. Zweite Naht

- Nähe den Taschenbeutel erneut rundherum mit ca. **1 cm Nahtzugabe**
- Jetzt sind die offenen Kanten innen sauber eingeschlossen



Schritt 2: Rockteile zusammen nähen

Abnäher

- Taillenabnäher des Rückenteil Rockes schließen
- Abnäher zur Seitennaht bügeln

Seitennaht

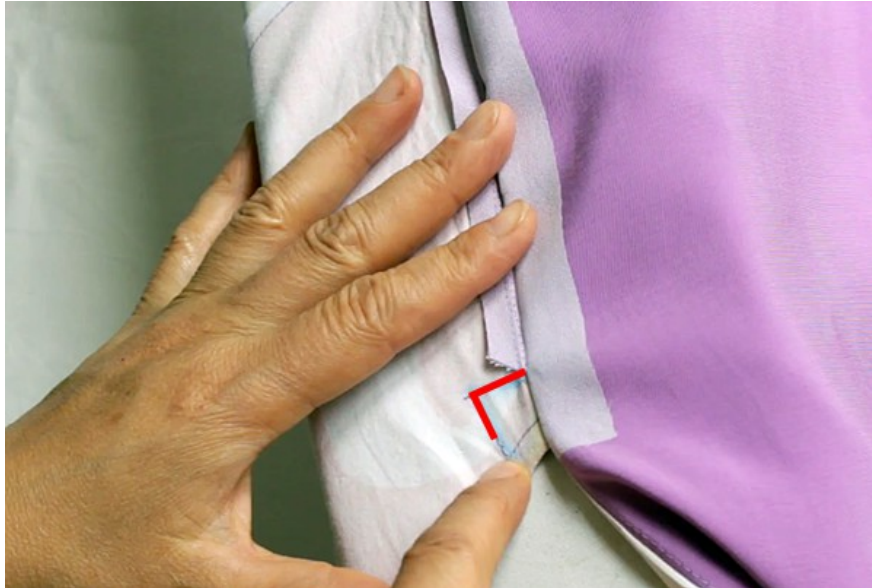
- Lege Vorder- und Hinterröcke **rechts auf rechts**
- Danach die Seitennaht schließen

?Den Tascheneingriff nicht mitsteppen!

- Versäubere die Nahtzugaben mit Schrägstreifen



- Am unteren Ende des Tascheneingriffs eine Verriegelungsnäht steppen, um die Taschennaht vor Beschädigungen durch Belastung beim Eingreifen zu schützen



Schritt 3: Volantteile zusammen nähen(französischer Naht)

Seitennaht

- Volantteile an der Seitennaht **links auf links** legen
- Erste Naht mit ca. 0,5cm **Nahtzugabe** steppen
- Nahtzugaben zurückschneiden und wenden



- Kanten sorgfältig ausformen und bügeln Zweite Naht mit ca. **1 cm Nahtzugabe** steppen



Volantsaum

- Den Schrägstreifen rechts auf rechts an die Kante legen und feststeppen



- Den Streifen nach aussen klappen und schmalkantig untersteppen



- Die Nahtzugaben zurückschneiden.



- Den Streifen nach innen bügeln, sodass die Nahtkante leicht nach innen rollt und von außen nicht sichtbar ist.



- Die innere Kante des Streifens einschlagen und knappkantig feststeppen



Schritt 4: Rock mit dem Volant zusammen nähen

Rock mit dem Volantteil zusammennähen

- Die Saumkante des Rockteils überprüfen und sicherstellen, dass sie sauber und gleichmäßig verläuft. Falls nötig, die Kante korrigieren.



- Das Volantteil und das Rockteil rechts auf rechts aufeinanderlegen.
- An den Rundungen des Volantteils die Nahtzugabe vorsichtig einschneiden, damit sich beide Teile sauber aufeinanderstecken lassen.



- Die Teile entlang der Kante zusammennähen.
- Die Naht mit einem Schrägstreifen versäubern. Alternativ kann der Schrägstreifen bereits beim Nähen mitgefasst werden, sodass die Naht direkt eingefasst wird.



- Die Nahtzugaben zurückschneiden.
- Den Schrägstreifen auf die andere Seite umschlagen, die offene Kante einschlagen und schmalkantig feststeppen.
- Abschließend die Naht sorgfältig in Form bügeln.



Schritt 5: Bund annähen- Gerader Bund

- Nähe die Bundteile aneinander. Es entsteht ein langer Stoffstreifen.
- Lege den Bund mit der rechten Stoffseite auf die linke Stoffseite des Rockteils.
- An der sichtbaren Wickelseite den Bund etwa **60 cm überstehen lassen**, damit daraus später das Bindeband entsteht.

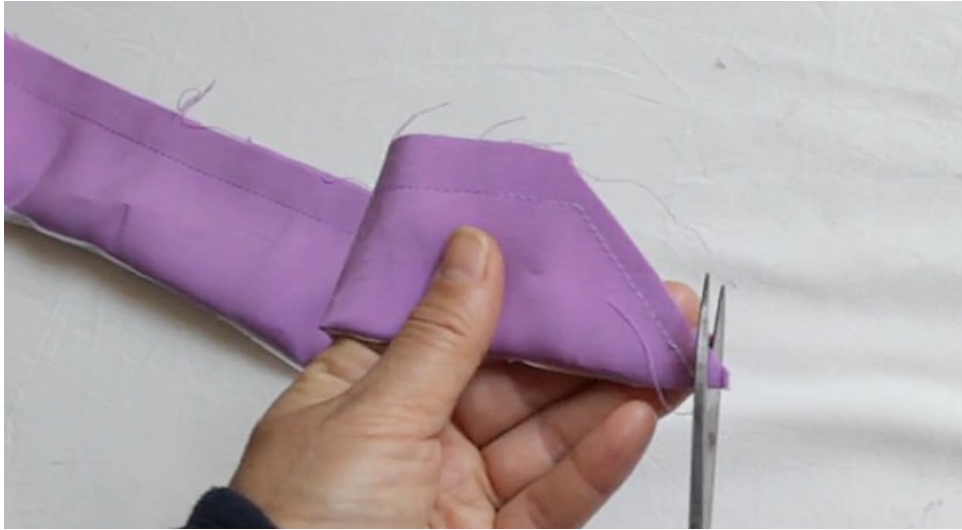


- Den Bund annähen und die Nahtzugaben zum Bund hin bügeln.



- Die beiden Enden des Bundes schließen. Anschließend die Nahtzugaben an den Ecken schräg zurückschneiden, den Bund wenden und sorgfältig in Form bügeln.





- Nun ist nur noch die innere Bundkante offen. In diesem Arbeitsschritt können die

Gürtelschlaufen mitgefasst werden.

- Die Gürtelschlaufen vorbereiten und fertig nähen.





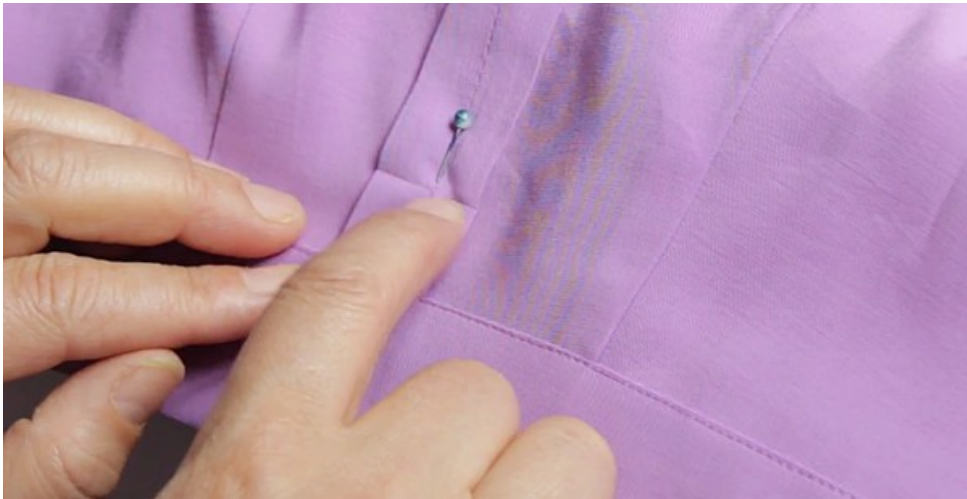
- Die Gürtelschlaufen an den vorgesehenen Positionen feststecken: jeweils zwischen Seitennaht und Abnäher auf dem Rockteil.



- Die offene Bundkante nach innen einschlagen, den Bund über die Ansatznaht legen und schmalkantig feststeppen. Dabei die Gürtelschlaufen mitfassen.



- Die Gürtelschlaufen anschliessend in Form steppen



- An der entsprechenden Position eine ausreichend große Öse oder ein Knopfloch einarbeiten, damit das Bindeband bzw. der Bund hindurchgeführt werden kann.



Gut zu Wissen!

Stoff Vorbereitung:

- Das Vorwaschen des Stoffes, um späteres Einlaufen zu verhindern.
- Die Stoffe, die man nicht vorwaschen kann, sollte man durch Bügeln mit Dampf gezielt einlaufen lassen
- Das Bügeln des Stoffes vor dem Zuschneiden, um Falten zu entfernen
- Sie benötigen eventuell mehr Material wenn Sie karierte, gestreifte oder Rapport Stoffe benutzen. Dazu gehört auch die Stoffe mit bestimmter Richtung wie Samtstoff
- Sie benötigen auch mehr Stoff wenn Sie entgegen der Zuschneideempfehlung arbeiten, wie z.B im Querschnitt

Schnitt Vorbereitung:

- Speichern der digitalen Schnittmuster auf Ihrem Rechner
- Um die Dateien zu öffnen, benötigen Sie das kostenlose Leseprogramm Adobe Reader
- Ausdrucken der Schnitte in Originalgröße bzw. ohne Skalierung auf passenden Druckformate: DinA4, DinA0, Us-lettersize
- Drucken Sie den ersten Blatt mit dem Kontrollquadrat 10cm x 10cm und abmessen

Zeichenerklärung:

- Durchgehende Linie – Nahtzugaben Linie: 1cm für normale Nähte und 1,7cm für französischen Nähte

- Grob gestrichelte Linie(- - - - -) - Nahtlinie, wo die Nähte erfolgen
- gestrichelte oder gepunktete Linie - Linie zum falten, wie Z.b Falten, Säume
- HM – Hintere Mitte
- VM – Vordere Mitte
- VT- Vorderteil
- RT- Rückenteil
- Zeichen(→): Fadenlauf
- Markierung Dreieck: Ende oder Anfang des Reißverschlusses
- Markierung Punkte: Positionen der Knöpfe
- Markierung Schere: Ausschnitt der Schnittteile, z.B für Belegteile, Futterschnitte oder für Patchworkarbeiten
- Buchstaben: Markierungsbuchstaben, die beim Nähen zusammen kommen