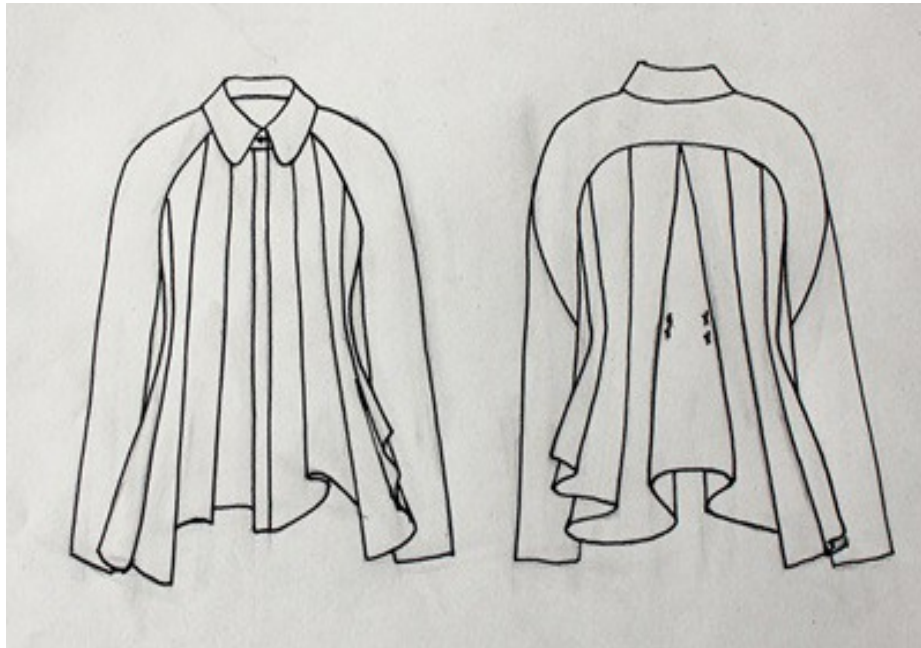


## Hemdbluse „JOKER“



### Damen-Maßtabelle

Größen nach Körperhöhe			Brustumfang		Taillenumfang		Hüftumfang	
			cm	inch	cm	inch	cm	inch
Normal größen	Lang größen	Kurz größen						
162- 171cm	Über 172cm	Unter 161cm						
Gr. 34	Gr. 68	Gr. 17	82cm	32 ½	66cm	26	89cm	35
Gr. 36	Gr. 72	Gr.18	85cm	33 ½	69cm	27½	93cm	36 ½
Gr. 38	Gr.76	Gr. 19	88cm	34 ¾	72cm	28 ½	97cm	38
Gr. 40	Gr. 80	Gr.20	92cm	36 ¼	76cm	30	101cm	39 ¾
Gr.42	Gr. 84	Gr. 21	96cm	37 ¾	80cm	31 ½	105cm	41 ¼
Gr. 44	Gr. 88	Gr. 22	100cm	39 ½	84cm	33	109cm	43
Gr.46	Gr. 92	Gr. 23	106cm	41 ¾	90cm	35 ½	114cm	44 ¾
Gr.48	Gr. 96	Gr. 24	112cm	44	96cm	37 ¾	119cm	46 ¾

***Brustumfang ist entscheidend für die Oberteile: Mantel, Jacke, Westen, Kleider, Blusen, Tops...***

***Hüftumfang ist entscheidend für die Hosen und Röcke***

## Schnittteile

### *Aus Oberstoff*

- Vorderteil links- 1x
- Vorderteil rechts - 1x
- Rückenteil - 1x
- Vorderteil Ärmel - 2x
- Rückenteil Ärmel - 1x im Stoffbruch
- Kragen -2x
- Kragensteg - 2x

### *Einlagen*

- Knopfleiste
- Knopfleiste
- komplett
- komplett

## Materialverbrauch

Material/Größen	Größen 34-40	Größen 42-48	Größen 17-20	Größen 21-24	Größen 68-80	Größen 84-96
Oberstoff	2,1 m	2,1 m	2 m	2 m	2,3 m	2,3 m
Einlagen: 0,1m						
Knöpfe: 6 Stücke						

### Stoffempfehlung

Für dieses Modell eignen sich besonders Hemd- und Blusenstoffe mit leichtem Stand und gleichzeitig schönem Fall. Der Stoff sollte genügend Stabilität für Kragen, Knopfleiste und die grafische Linienführung mitbringen, dabei aber die Falten weich und fließend fallen lassen.

### Geeignete Stoffe:

#### Baumwoll-Viskose-Mischungen

- genügend Struktur für Hemdblusenkragen und Knopfleiste
- gleichzeitig weicher, fließender Fall
- ideal für tiefe und bewegte Falten

#### Crêpe (mittlere Stoffstärke)

- bringt Tiefe und Bewegung ins Modell
- knittert weniger als reine Viskose
- besonders schön für asymmetrische Faltenverläufe

## Tencel

- fließender als klassische Baumwoll-Popeline
- strukturierter als reine Viskose
- sorgt für elegante und klare Falten

## Feiner Baumwollsatin

- glatte, edle Oberfläche
- leichter Stand
- wirkt gleichzeitig feminin und modern

## Baumwoll-Popeline

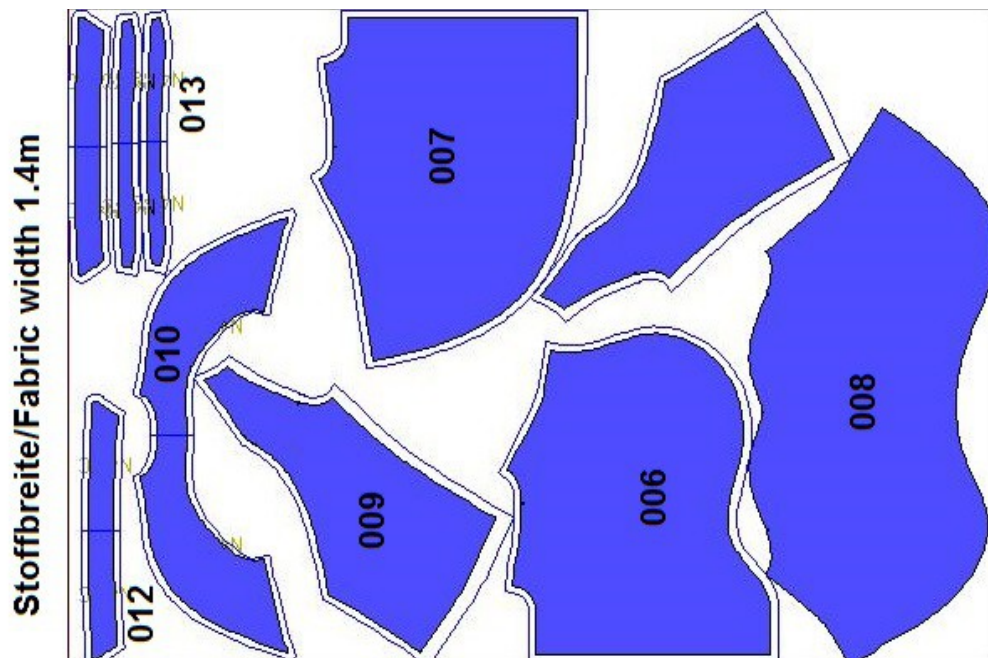
- ideal für klare, grafische Falten
- besitzt mehr Volumen und Stand
- Falten wirken markanter und können leicht abstehen

## Originalstoff:

Der Originalstoff des Modells wurde aus Baumwoll-Popeline gefertigt.

## Zuschneideplan

- Alle Schnittteile enthalten 1cm Nahtzugabe!



# Näh Schritte

## Schritt 1: Vorbereitung

- Einlagen auf die Schnittteile bügeln
  - Alle Markierungen auf den Stoff übertragen
  - In meinem Youtube Kanal gibt es viele hilfreiche Tutorials:  
<https://www.youtube.com/@Okistyle-sewing>
- 

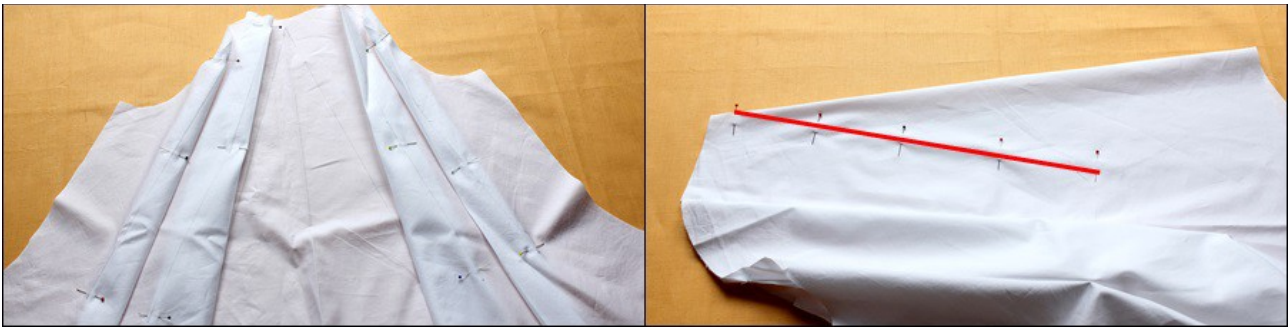
## Schritt 2: Abnäher

- Alle Abnäherlinien mit Kreide oder wasserlöslichem Stift auf der linken Stoffseite markieren, damit die Abnäher exakter genäht werden können.
- Alle Abnäher im Vorder- und Rückenteil – außer dem Abnäher an der hinteren Mitte – steppen.  
? Die Nahtenden dabei mit Rückstichen gut sichern.
- Die Abnäher zur Seitennaht hin bügeln.



## Schritt 3: Rückenteil Abnäher

- Der Abnäher an der hinteren Mitte wird auf der rechten Stoffseite genäht.
- Den Abnäherinhalt mittig auf die Naht legen und sorgfältig in Form bügeln.



- Die beiden Abnäherenden habe ich mit einigen kleinen Kreuzstichen von Hand befestigt.



#### **Schritt 4: Verdeckte Knopfleiste**

##### **Die rechte Vorderseite**

- Die angeschnittene Knopfleiste entlang der markierten Vorderkante nach innen falten und sorgfältig bügeln.
- Anschließend die Nahtzugabe nach innen einschlagen, feststecken und die Kante schmalkantig absteppen.



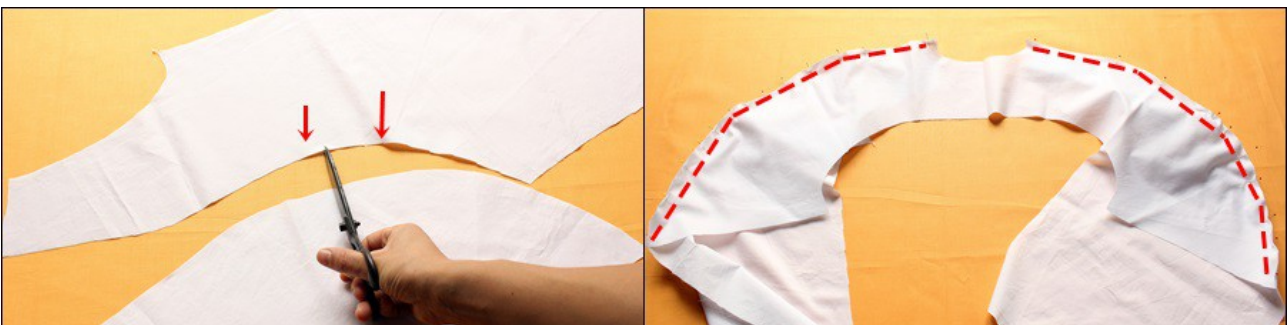
## Die linke Vorderseite

- Die Knopfleiste am linken Vorderteil entlang der markierten Umbruchlinien nach innen falten und sorgfältig bügeln.
- Anschließend die Knopfleiste entlang der Vorderkante sowie des zweiten Umbruchs einschlagen. Die Nahtzugabe nach innen legen, feststecken und heften.
- Von der linken Stoffseite aus die Knopfleiste direkt neben der Heftlinie schmalkantig absteppen. Dabei darauf achten, dass alle Stofflagen sauber mitgefasst werden.
- Zum Schluss die Knopflöcher an den markierten Positionen arbeiten.
- Knöpfe annähen.



## ***Schritt 5: Ärmel und Seitennähte***

- Die Nahtzugabe am Vorderteilärmel an der Rundung leicht einschneiden.
- Die Ärmelteile rechts auf rechts legen und die Schulternähte steppen.
- Die Nahtzugaben zusammen versäubern und zum Vorderteil bügeln.



- Die Ärmel rechts auf rechts legen und die Unterarmnähte steppen.
- Nahtzugaben versäubern.
- Vorder- und Rückenteil rechts auf rechts legen und die Seitennähte schließen.
- Nahtzugaben versäubern.



- Ärmel und Oberteil rechts auf rechts zusammennähen und die Ärmelnaht steppen.
- Nahtzugaben zusammen versäubern.

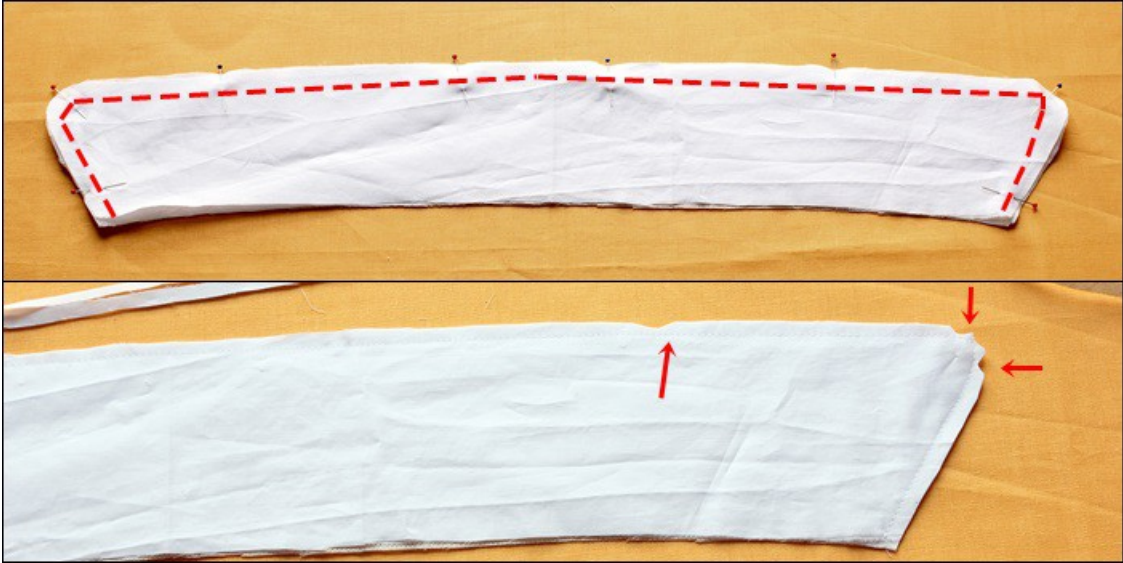


## ***Schritt 6: Kragen annähen***

### **Kragen**

- Die Einlage auf die linke Seite des Oberkragens bügeln.
- Ober- und Unterkragen rechts auf rechts legen und die Seiten- sowie Außenkanten steppen.

- Die Nahtzugaben an den Ecken einschneiden.



- Kragen wenden, sorgfältig ausformen und bügeln.
- Die Außenkanten schmalkantig absteppen.



### Kragensteg

- Die Einlage auf die linke Seite des Kragenstegs bügeln.
- Beide Kragenstege und den Kragen rechts auf rechts zwischen den Markierungen zusammenstecken.
- Seiten- und Stegnaht steppen. Nahtzugaben zurückschneiden und die Ecken abschrägen.

- Wenden und sorgfältig bügeln.



- Den Kragensteg rechts auf rechts an den Halsausschnitt stecken und heften.
- Entlang der Heftlinie steppen. Die Nahtzugabe zurückschneiden und zum Kragen hin bügeln.



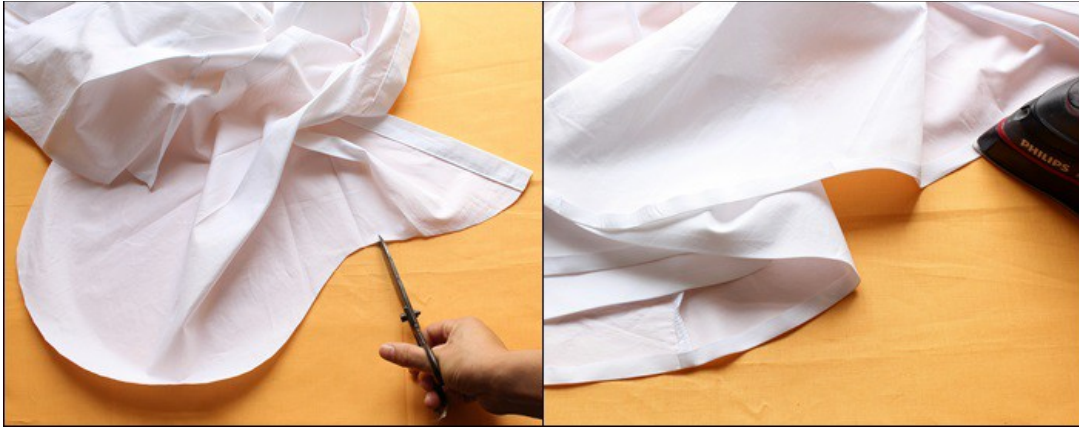
- Die untere Kante des Kragenstegs nach innen einschlagen, knapp über die Ansatznaht stecken und schmalkantig absteppen.



---

## Schritt 7: Saum

- Die Nahtzugabe an starken Rundungen leicht einschneiden.
- Die Saumzugabe nach innen bügeln.



- Die gebügelte Saumzugabe etwas zurückschneiden und den Saum erneut nach innen einschlagen, feststecken und heften.
- Aufgrund der Rundung empfiehlt es sich, den Saum vor dem Nähen zu heften. Anschließend knapp an der Faltkante entlangsteppen.



- Den Ärmelsaum nach innen falten, die Nahtzugabe einschlagen und schmalkantig absteppen.



## *Gut zu Wissen!*

### **Stoff Vorbereitung:**

---

- Das Vorwaschen des Stoffes, um späteres Einlaufen zu verhindern.
- Die Stoffe, die man nicht vorwaschen kann, sollte man durch Bügeln mit Dampf gezielt einlaufen lassen
- Das Bügeln des Stoffes vor dem Zuschnitt, um Falten zu entfernen
- Sie benötigen eventuell mehr Material wenn Sie karierte, gestreifte oder Rapport Stoffe benutzen. Dazu gehört auch die Stoffe mit bestimmter Richtung wie Samtstoff
- Sie benötigen auch mehr Stoff wenn Sie entgegen der Zuschneideempfehlung arbeiten, wie z.B im Querschnitt

### **Schnitt Vorbereitung:**

---

- Speichern der digitalen Schnittmuster auf Ihrem Rechner
- Um die Dateien zu öffnen, benötigen Sie das kostenlose Leseprogramm Adobe Reader
- Ausdrucken der Schnitte in Originalgröße bzw. ohne Skalierung auf passenden Druckformate: DinA4, DinA0, Us-lettersize
- Drucken Sie den ersten Blatt mit dem Kontrollquadrat 10cm x 10cm und abmessen

### **Zeichenerklärung:**

---

- Durchgehende Linie – Nahtzugaben Linie: 1cm für normale Nähte und 1,7cm für französischen Nähte
- Grob gestrichelte Linie(- - - -) - Nahtlinie, wo die Nähte erfolgen
- gestrichelte oder gepunktete Linie - Linie zum falten, wie Z.b Falten, Säume
- HM – Hintere Mitte
- VM – Vordere Mitte
- VT- Vorderteil
- RT- Rückenteil
- Zeichen(→): Fadenlauf

- Markierung Dreieck: Ende oder Anfang des Reißverschlusses
- Markierung Punkte: Positionen der Knöpfe
- Markierung Schere: Ausschnitt der Schnittteile, z.B für Belegteile, Futterschnitte oder für Patchworkarbeiten
- Buchstaben: Markierungsbuchstaben, die beim Nähen zusammen kommen