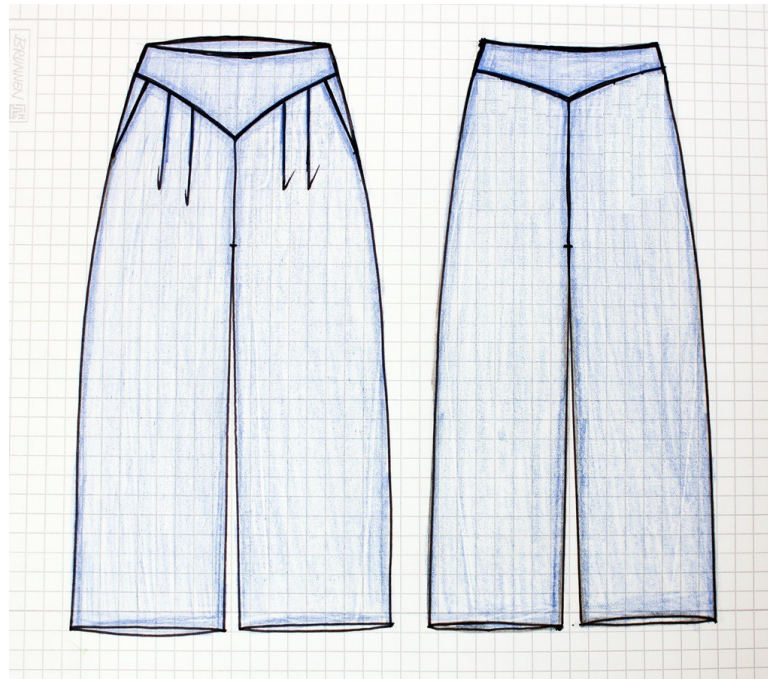


Nähanleitung Hose „WIDE



Damen-Maßtabelle

Größen nach Körperhöhe			Brustumfang		Taillenumfang		Hüftumfang	
Normal größen	Lang größen	Kurz größen	cm	inch	cm	inch	cm	inch
162- 171cm	Ab 172cm	Unter 161cm						
Gr. 34	Gr. 68	Gr. 17	82cm	32 ¼	66cm	26	89cm	35
Gr. 36	Gr. 72	Gr.18	85cm	33 ½	69cm	27¼	93cm	36 ½
Gr. 38	Gr.76	Gr. 19	88cm	34 ¾	72cm	28 ½	97cm	38
Gr. 40	Gr. 80	Gr.20	92cm	36 ¼	76cm	30	101cm	39 ¾
Gr.42	Gr. 84	Gr. 21	96cm	37 ¾	80cm	31 ½	105cm	41 ¼
Gr. 44	Gr. 88	Gr. 22	100cm	39 ½	84cm	33	109cm	43
Gr.46	Gr. 92	Gr. 23	106cm	41 ¾	90cm	35 ½	114cm	44 ¾
Gr.48	Gr. 96	Gr. 24	112cm	44	96cm	37 ¾	119cm	46 ¾

Brustumfang ist entscheidend für die Oberteile: Mantel, Jacke, Westen, Kleider, Blusen, Tops...

Hüftumfang ist entscheidend für die Hosen und Röcke

Schnittteile

	Hosenstoff	Futterstoff	Einlagen
1.	Vorderhose – 2x		Tascheneingriff, Saumzugaben
2.	Hinterhose - 2x		Saumzugaben
3.	Vorderteil Passe – 1x	Vorderteil Passe Beleg– 1x	Belegteil komplett
4.	Rückenteil Passe – 1x	Rückenteil Passe Beleg– 1x	Belegteil komplett
5.	VT Taschenbeutel - 2x		
6.		VT Taschenfutter	

Materialverbrauch

Material	Größen	Größen	Größen	Größen	Größen	Größen
	34-40	42-48	17-20	21-24	68-80	84-96
Hosenstoff	2,1 m		2,2m		2,3m	
Futterstoff	0,3m					
Einlagen	0,3m					
Schrägstreifen	Zum einfassen der Nahtzugaben(schätzungsweise 5m lang)					
Reißverschluss	1 Stück -mind. 25cm lang					

Stoffempfehlung:

Der Schnitt ist für Webstoffe ohne Stretchanteil konstruiert!

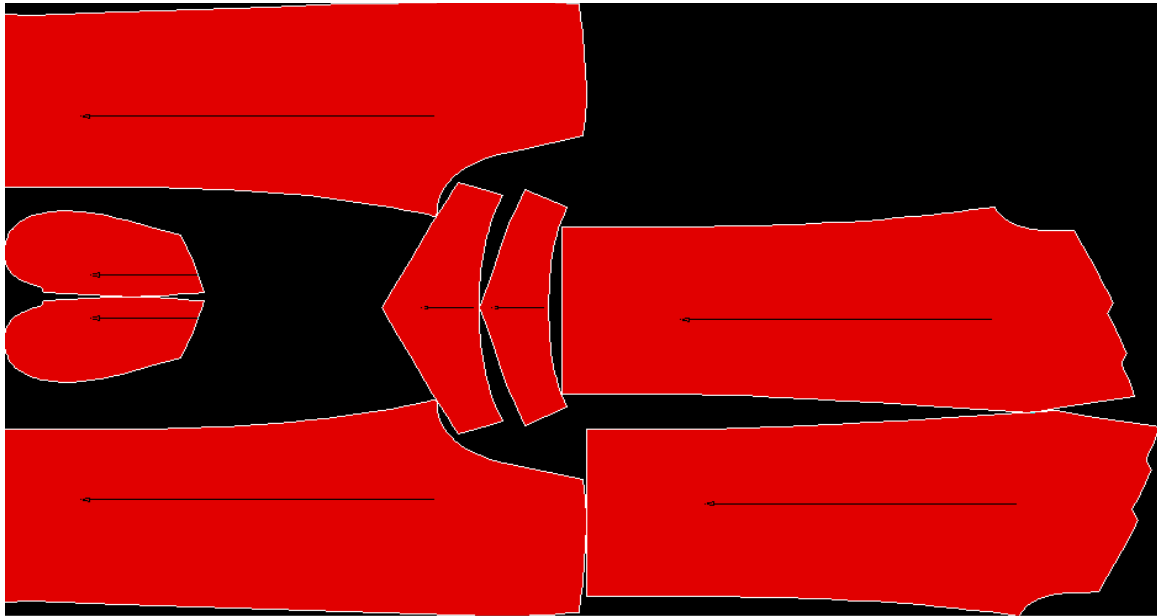
Die Stoffauswahl ist hier sehr vielfältig:

- dünne, luftige und weich fallendene leichte Stoffe eignen sich ideal für den Sommer
- mittelschwere Stoffe wie Jeans, Baumwolle und Cordstoffe sind perfekt für den Alltag
- warme Wollstoffe eignen sich besonders gut für den Winter

Zuschneideplan

- Schnittteile enthalten 1 cm Nahtzugaben(1,5cm für französische Naht)
- Stoffbreite : 1,4m

Für große Größen: 42-48, 21-24, 84-96



Für Größen: 34-40, 17-20, 68-80



Nähanleitung Hose „WIDE“

Vorbereitung

Bevor du mit dem Nähen beginnst, bereite alles in Ruhe vor:

- Schrägstreifen herstellen (zum Versäubern der Nahtzugaben)
- Einlagen auf die entsprechenden Schnittteile aufbügeln
- Alle Markierungen vom Schnittmuster auf den Stoff übertragen
- Nähmaschine vorbereiten (passende Nadel für deinen Stoff + passendes Garn)
- Stichlänge einstellen (Standard: ca. 2,5–3 mm)

Tip: Lege dir alle Teile sortiert bereit – das erleichtert den Überblick.
Es gibt ein Tutorial-Video: „Nähanleitung Hose WIDE“

Schritt 1: Vordere Eingriffstasche (französische Naht)

1. Taschenfutter annähen

- Lege das Taschenfutter **rechts auf rechts** auf den schrägen Eingriff des Vorderteils
 - Nähe die Eingriffskante
 - Schneide die Nahtzugabe vorsichtig etwas zurück (dadurch wird die Kante später schöner)
 - Klappe das Taschenfutter nach außen
 - Bügle die Kante sorgfältig aus
 - Jetzt das Taschenfutter knappkantig auf die Nahtzugabe steppen (Untersteppen).
Das verhindert, dass sich das Taschenfutter nach außen rollt
-

2. Taschenbeutel vorbereiten

- Lege den Taschenbeutel **links auf links** auf das Taschenfutter
 - Achte darauf, dass alle Kanten exakt aufeinanderliegen
-

3. Erste Naht (französische Naht)

- Nähe den Taschenbeutel rundherum mit einer **schmalen Nahtzugabe (ca. 5–6 mm)**
 - Wichtig: Die Eingriffskante bleibt offen
-

4. Nahtzugaben zurückschneiden

- Schneide die Nahtzugaben auf ca. 2–3 mm zurück

- In Rundungen kleine Einschnitte machen (nicht in die Naht schneiden!)

?Das sorgt dafür, dass sich die Naht später schön legt

5. Wenden und bügeln

- Wende den Taschenbeutel, sodass er **rechts auf rechts** liegt
 - Forme die Kanten sauber aus
 - Bügle alles gründlich
-

6. Zweite Naht

- Nähe den Taschenbeutel erneut rundherum mit ca. **1 cm Nahtzugabe**
 - Jetzt sind die offenen Kanten innen sauber eingeschlossen
-

7. Tasche fixieren

- Lege die fertige Tasche flach nach vorne
- Fixiere sie:
 - an der oberen Kante (Richtung Bund/Passé)
 - an der Seitenkante

?Du kannst die Tasche heften oder knappkantig feststeppen.
So verrutscht später nichts.

Schritt 2: Hosenbeine zusammensetzen

Hosenbein ohne Reißverschluss

- Lege Vorder- und Hinterhose **rechts auf rechts**
 - Nähe zuerst die Innenbeinnaht
 - Danach die Seitennaht schließen
 - Versäubere beide Nahtzugaben mit Schrägstreifen
-

Hosenbein mit Reißverschluss

- Schließe die Innenbeinnaht
- Versäubere die Nahtzugaben mit Schrägstreifen

Schrittnaht (beide Hosenbeine verbinden)

- Drehe ein Hosenbein auf rechts
- Stecke es in das andere Hosenbein (rechts auf rechts)

? Die Schrittnaht liegt jetzt genau aufeinander.

- Nähe die Schrittnaht in einem Zug
- Lasse an beiden Enden die Nahtzugaben offen

? Das erleichtert später das Annähen der Passe.

- Versäubere die Nahtzugaben mit Schrägstreifen
-

Schritt 3: Passe vorbereiten

Wichtig: Verwende keine zu feste Einlage – sonst steht die Passe ab oder rutscht nach oben.

Äußere Passe

- Markiere die Reißverschlussseiten
 - Lege die Teile **rechts auf rechts**
 - Nähe die Seitennaht (Reißverschluss bleibt offen)
 - Bügle die Nahtzugaben auseinander
-

Innere Passe

- Markiere ebenfalls die Reißverschlussseiten
- Lege die Teile **rechts auf rechts**
- Nähe die Seitennaht
- Bügle die Nahtzugaben auseinander
- Bügle die untere Kante der inneren Passe **1 cm nach innen**

? Tipp: Mit einem Schrägstreifen als Bügelhilfe wird die Kante besonders gleichmäßig.

? Diese Vorbereitung sorgt später für eine saubere Innenseite.(Schau die Video-Anleitung!)

Schritt 4: Äußere Passe annähen

- Lege die äußere Passe **rechts auf rechts** an die obere Hosenkante
- Achte auf die Markierungen

- Mehrweite von Hinterhose einhalten
 - Nähe die Passe rundherum fest
 - Bügle die Nahtzugaben nach oben zur Passe
-

Schritt 5: Reißverschluss einnähen

- Lege die offene Seitennaht **rechts auf rechts**
- Nähe die Naht bis zur Reißverschluss-Markierung
- Den Reißverschlussbereich nur heften
- Bügle die Nahtzugaben auseinander
- Lege den Reißverschluss links mittig auf die geheftete Naht
- Stecken und heften
- Nähe ihn mit dem Reißverschlussfuß fest, nahe wie möglich an die Reißverschlusszähne

? Lass dir hier Zeit – das ist einer der kniffligeren Schritte! Schau hier die Video-Anleitung!

- Versäubere anschließend die Nahtzugaben mit Schrägstreifen
-

Schritt 6: Innere Passe annähen

- Nähe innere und äußere Passe an der oberen Kante **rechts auf rechts** zusammen
- Schneide die Nahtzugaben etwas zurück und mache kleine Einschnitte
- Steppe die innere Passe auf die Nahtzugabe (Untersteppen)

? Dadurch liegt die Kante später schöner, und die innere Passe wird nicht sichtbar.

- Wende die Passe und bügle sie in Form
 - Nähe die Seiten der inneren Passe am Reißverschluss fest
 - Schneide die Nahtzugaben an den Ecken zurück
 - Wende alles sauber nach außen und bügle
 - Lege die innere Passe genau in Form
 - Stecke sie sorgfältig mit der äusseren Passe zusammen fest
 - Steppe von rechts **im Nahtschatten** (also genau in der Nahttrille)
-

Schritt 7: Saum nähen

- Bügle die Saumzugabe nach innen
- Schlage die Schnittkante ein
- Bügle alles glatt
- Steppe den Saum schmalkantig fest

? Tipp: Nähe langsam, damit der Saum gleichmäßig wird.

? Weitere Saumvarianten findest du in deinen Video-Anleitungen, wie z.B Saumberarbeitung per

Gut zu Wissen!

Stoff Vorbereitung:

- Das Vorwaschen des Stoffes, um späteres Einlaufen zu verhindern.
- Die Stoffe, die man nicht vorwaschen kann, sollte man durch Bügeln mit Dampf gezielt einlaufen lassen
- Das Bügeln des Stoffes vor dem Zuschnitt, um Falten zu entfernen
- Sie benötigen eventuell mehr Material wenn Sie karierte, gestreifte oder Rapport Stoffe benutzen. Dazu gehört auch die Stoffe mit bestimmter Richtung wie Samtstoff
- Sie benötigen auch mehr Stoff wenn Sie entgegen der Zuschneideempfehlung arbeiten, wie z.B im Querschnitt

Schnitt Vorbereitung:

- Speichern der digitalen Schnittmuster auf Ihrem Rechner
- Um die Dateien zu öffnen, benötigen Sie das kostenlose Leseprogramm Adobe Reader
- Ausdrucken der Schnitte in Originalgröße bzw. ohne Skalierung auf passenden Druckformate: DinA4, DinA0, Us-lettersize
- Drucken Sie den ersten Blatt mit dem Kontrollquadrat 10cm x 10cm und abmessen

Zeichenerklärung:

- Durchgehende Linie – Nahtzugaben Linie: 1cm für normale Nähte und 1,7cm für französischen Nähte
- Grob gestrichelte Linie(- - - - -) - Nahtlinie, wo die Nähte erfolgen
- gestrichelte oder gepunktete Linie - Linie zum falten, wie Z.b Falten, Säume
- HM – Hintere Mitte
- VM – Vordere Mitte
- VT- Vorderteil
- RT- Rückenteil
- Zeichen(→): Fadenlauf
- Markierung Dreieck: Ende oder Anfang des Reißverschlusses
- Markierung Punkte: Positionen der Knöpfe
- Markierung Schere: Ausschnitt der Schnittteile, z.B für Belegteile, Futterschnitte oder für Patchworkarbeiten
- Buchstaben: Markierungsbuchstaben, die beim Nähen zusammen kommen