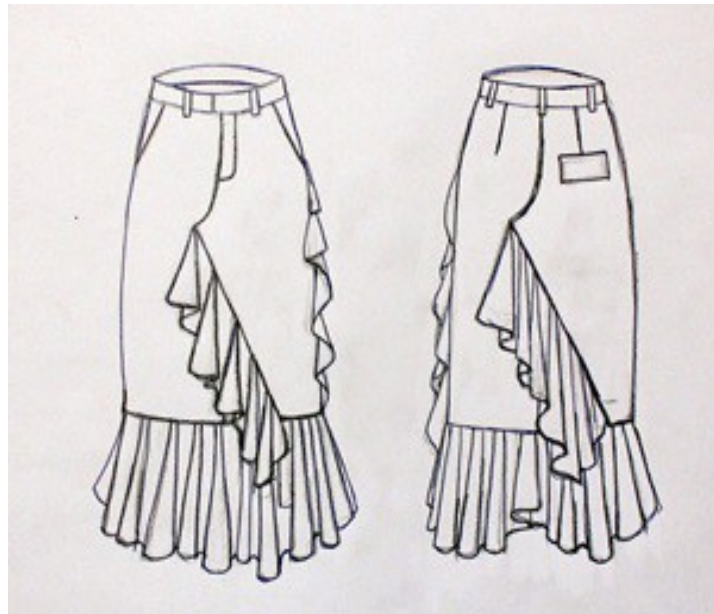


Nähanleitung Rock „SASCHA“



Damen-Maßtabelle

Größen nach Körperhöhe			Brustumfang		Taillenumfang		Hüftumfang	
Normal größen	Lang größen	Kurz größen	cm	inch	cm	inch	cm	inch
162- 171cm	Ab 172cm	Unter 161cm						
Gr. 34	Gr. 68	Gr. 17	82cm	32 ¼	66cm	26	89cm	35
Gr. 36	Gr. 72	Gr.18	85cm	33 ½	69cm	27¼	93cm	36 ½
Gr. 38	Gr.76	Gr. 19	88cm	34 ¾	72cm	28 ½	97cm	38
Gr. 40	Gr. 80	Gr.20	92cm	36 ¼	76cm	30	101cm	39 ¾
Gr.42	Gr. 84	Gr. 21	96cm	37 ¾	80cm	31 ½	105cm	41 ¼
Gr. 44	Gr. 88	Gr. 22	100cm	39 ½	84cm	33	109cm	43
Gr.46	Gr. 92	Gr. 23	106cm	41 ¾	90cm	35 ½	114cm	44 ¾
Gr.48	Gr. 96	Gr. 24	112cm	44	96cm	37 ¾	119cm	46 ¾

Brustumfang ist entscheidend für die Oberteile: Mantel, Jacke, Westen, Kleider, Blusen, Tops...

Hüftumfang ist entscheidend für die Hosen und Röcke

Schnittteile

Nr.	Oberstoff	Futterstoff	Einlagen
4	VT Rock rechts – 1x	Vorderrock - 2x Vom Schnittteil 004 und 008 ausschneiden	Tascheneingriff, Saumzugaben
5	VT Rock links – 1x		Tascheneingriff, Saumzugaben
6	RT Rock rechts – 1x	Hinterrock – 2x vom Schnittteil 006 ausschneiden	Taschenöffnung, Saumzugabe
7	RT Rock links – 1x		Saumzugabe
8	VT Tasche – 2x		
9		Hinterrock Taschenbeutel-2x	Taschenöffnung
10	Taschenklappe – 1x		komplett
11	VT Bund - 4x		komplett
12	RT Bund- 2x		komplett
13		Vodertasche Futter - 2x	
a	Volant für vorderen und hinteren Mittelnaht – 2x Diameter: 54cm, Innen Diameter: 14cm		
b	Volant für Seitennaht – 1x Diameter: 46cm, Innendiameter: 16cm		
c	Volant für Futterrock – 4x Diameter: 60cm Innen Diameter: Größe. 34/17/68: 7cm Größe. 36/18/72: 7,5cm Größe. 38/19/76: 8cm Größe. 40/20/80: 8,5cm Größe. 42/21/84: 9cm Größe. 44/22/88: 9,5cm Größe. 46/23/92: 10cm		

	Größe. 48/24/96: 10,5cm
d	Gürtelschlaufe- 5x (mit Einlage verstärken) Maße: 6cm breit, 10cm lang
e	Reißverschluss Beleg – 1x (mit Einlage verstärken) ausschneiden vom Schnittteil 005

Materialverbrauch

- Wenn Sie alle Schnittteile aus demselben Stoff zuschneiden, benötigen Sie die folgenden Angaben (GrauRock -Präsentationsbilder auf meiner Webseite)

Material	Größen 34-40	Größen 42-48	Größen 17-20	Größen 21-24	Größen 68-80	Größen 84-96
Oberstoff	2,6 m	2,8m	2,6m	2,8m	2,6m	2,8m
Futterstoff	1m					
Einlagen	1m					
Knöpfe	1stück					
Reißverschluss	1 Stück -mind. 15cm lang					

- Wenn Sie für die Volants, den Bund und die Taschenpatte einen Kontraststoff verwenden, benötigen Sie folgende Angaben für den Oberstoff und den Kontraststoff (Dunkelblau-Schwarz-Rock auf Präsentationsbilder)

Material	Größen 34-40	Größen 42-48	Größen 17-20	Größen 21-24	Größen 68-80	Größen 84-96
Oberstoff	1,3m		1,2m		1,4m	
Kontraststoff	2,1m					

Stoffempfehlung:

Der Schnitt ist für Webstoffe ohne Stretchanteil konstruiert!

Die Stoffauswahl für den Rockteil ist hier sehr vielfältig:

- dünne, luftige und weich fallendene leichte Stoffe eignen sich ideal für den Sommer
- mittelschwere Stoffe wie Jeans, Baumwolle und Cordstoffe sind perfekt für den Alltag

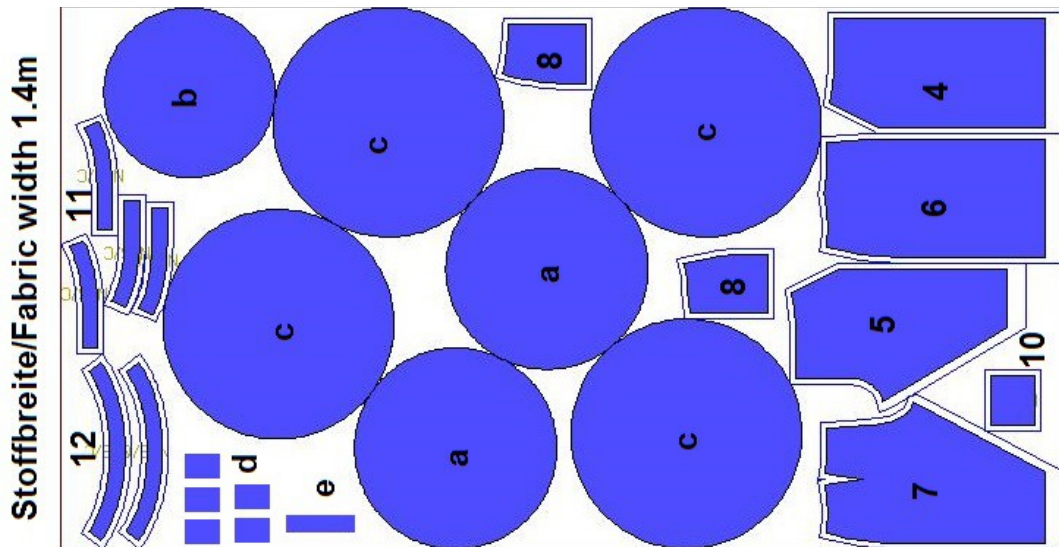
- warme Wollstoffe eignen sich besonders gut für den Winter

? Die Stoffe für die Volants sollten leicht sein, da der Rock sonst insgesamt zu schwer wird.
Verwenden Sie hierfür leichte, knitterarme Stoffe!

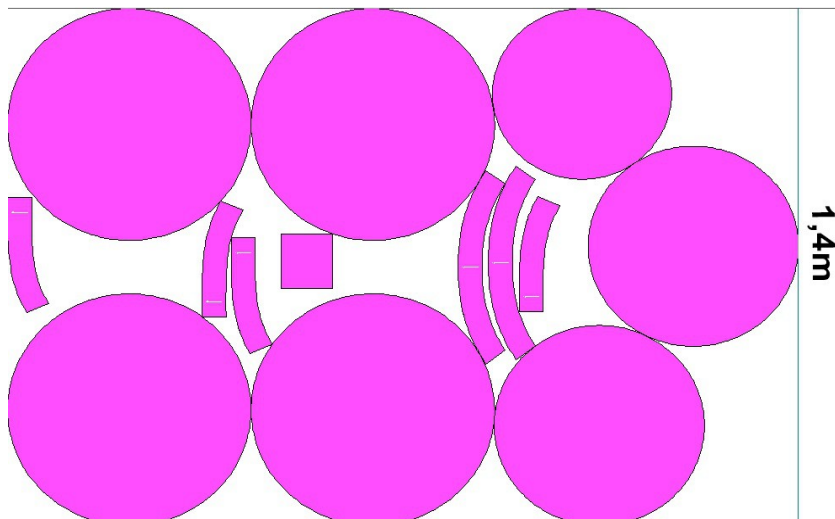
Zuschneideplan

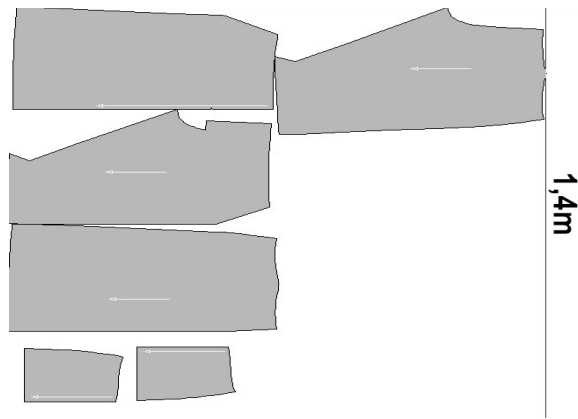
- Schnittteile enthalten 1 cm Nahtzugaben (1,5cm für französische Naht für die Taschenteile)
- Stoffbreite : 1,4m

Aus einem Oberstoff für alle Größen



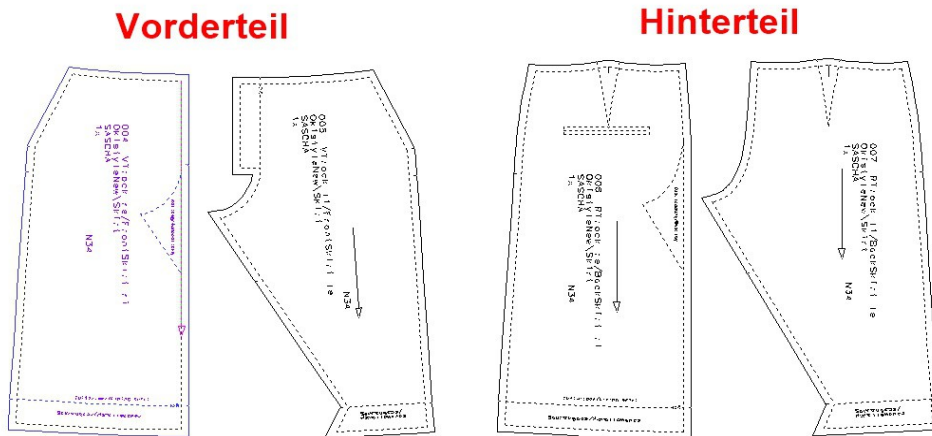
Aus Kombination vom Oberstoff und Kontraststoff für alle Größen



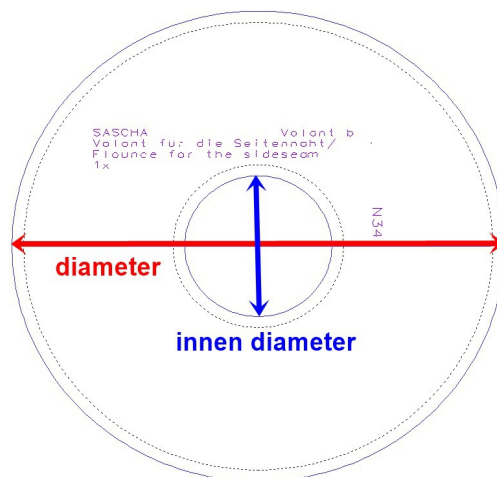


Hilfe zum zuschneiden

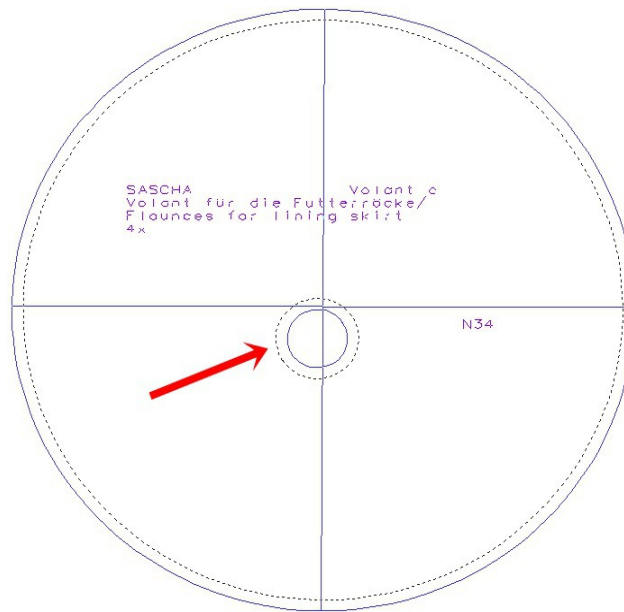
- Schnittteile sind asymmetrisch. Bitte achten Sie darauf alle linke und rechte Seiten korrekt zuzuschneiden



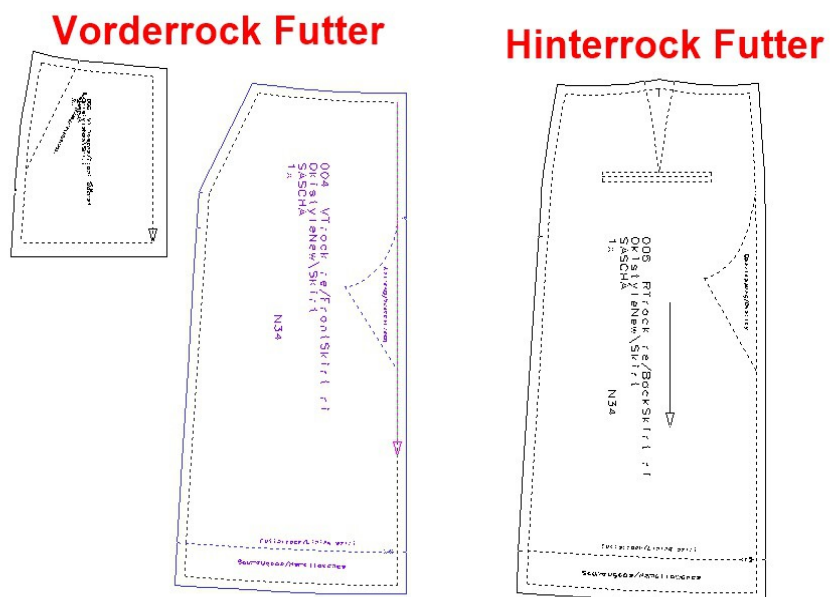
- Alle Volantteile sind Kreise mit dem jeweils angegebenen Diameter zugeschnitten
 - Die Innendiameter ist größenabhängig! Siehe Schnittteile



- Der Innenkreis wird leicht versetzt eingezeichnet, um eine unregelmäßige Saumlinie zu erzeugen. Dadurch fallen die Volants in den Nähten harmonischer, da sie oben schmaler und nach unten hin breiter werden.



- Die Futterstücke werden aus den Schnittteilen des Oberstoffs abgeleitet. Der Futterrock ist jedoch nicht asymmetrisch (Mehr info in der Video-Anleitung!)



Nähanleitung Rock „SASCHA“

Vor dem Nähen

Bevor du mit dem Nähen beginnst, bereite alles in Ruhe vor:

- Einlagen auf die entsprechenden Schnittteile aufbügeln
- Alle Markierungen vom Schnittmuster auf den Stoff übertragen
- Nähmaschine vorbereiten (passende Nadel für deinen Stoff + passendes Garn)
- Stichlänge einstellen (Standard: ca. 2,5–3 mm)

Tipp: Lege dir alle Teile sortiert bereit – das erleichtert den Überblick.

Es gibt ein Tutorial-Video: „Nähanleitung Rock SASCHA“

Video-Tutorials

- Auf meinem YouTube-Kanal stehen Ihnen zahlreiche Tutorials zu verschiedenen Nähdetails und deren Varianten zur Verfügung. Schauen Sie gerne vorbei!

[@Okistyle-sewing](#)

- Auf meiner Webseite finden Sie eine Übersicht der Tutorials (Unter TUTORIALS), die nach Kategorien und Nummern geordnet sind, damit Sie die gewünschten Inhalte schnell und einfach finden können.

Schritt 1: Vordere Eingriffstasche (französische Naht)

1. Taschenfutter annähen

- Lege das Taschenfutter **rechts auf rechts** auf den schrägen Eingriff des Vorderteils
- Nähe die Eingriffskante
- Schneide die Nahtzugabe vorsichtig etwas zurück (dadurch wird die Kante später schöner)
- Klappe das Taschenfutter nach außen
- Bügle die Kante sorgfältig aus
- Jetzt das Taschenfutter knappkantig auf die Nahtzugabe steppen (Untersteppen). Das verhindert, dass sich das Taschenfutter nach außen rollt

2. Taschenbeutel vorbereiten

- Lege den Taschenbeutel **links auf links** auf das Taschenfutter
- Achte darauf, dass alle Kanten exakt aufeinanderliegen

3. Erste Naht (französische Naht)

- Nähe den Taschenbeutel rundherum mit einer **schmalen Nahtzugabe (ca. 5–6 mm)**
- Wichtig: Die Eingriffskante bleibt offen

4. Nahtzugaben zurückschneiden

- Schneide die Nahtzugaben auf ca. 2–3 mm zurück
- In Rundungen kleine Einschnitte machen (nicht in die Naht schneiden!)

?Das sorgt dafür, dass sich die Naht später schön legt

5. Wenden und bügeln

- Wende den Taschenbeutel, sodass er **rechts auf rechts** liegt
- Forme die Kanten sauber aus
- Bügle alles gründlich

6. Zweite Naht

- Nähe den Taschenbeutel erneut rundherum mit ca. **1 cm Nahtzugabe**
- Jetzt sind die offenen Kanten innen sauber eingeschlossen

7. Tasche fixieren

- Lege die fertige Tasche flach nach vorne
- Fixiere sie:
 - an der oberen Kante (Richtung Bund)
 - an der Seitenkante

?Du kannst die Tasche heften oder knappkantig feststeppen.
So verrutscht später nichts.

Schritt 2: Hinterrock Pattentasche nähen

(Patte im Stoffbruch, einteiliger Taschenbeutel, französische Naht)

1. Abnäher nähen

- Abnäher im Rockteil gemäß Markierung schließen.
- Zur Mitte bügeln.

2. Taschenpatte vorbereiten

- Patte im Stoffbruch **rechts auf rechts** falten.
- Außenkanten nähen (Oberkante bleibt offen).
- Nahtzugaben zurückschneiden, Ecken ausformen.
- Wenden, bügeln, optional absteppen.

3. Taschenposition markieren

- Einschnittlinie und Taschenposition exakt auf das Rockteil übertragen.

4. Patte einsetzen

- Patte mit der offenen Kante nach oben **rechts auf rechts** an die obere Markierung der Eingriffslinie legen.
- Entlang der Eingriffs-Markierung festnähen

5. Taschenbeutel annähen

- Taschenbeutel rechts auf rechts entlang der unteren Eingriffslinie annähen.
- Nahtzugaben nach unten bügeln.

6. Einschnitt arbeiten

- Eingriffslinie zwischen den Nähten einschneiden.
- An den Enden schräg bis knapp vor die Naht einschneiden (Y-Einschnitt).
- Taschenbeutel nach innen wenden.
- Kanten sauber ausformen und bügeln.

7. Taschenbeutel schließen (französische Naht)

- Nahtzugaben an den Enden(kleine Dreiecks) des Tascheneingriffs nach innen legen und von der linken Seite aus auf den Taschenbeutel feststeppen
- Taschenbeutel **links auf links** legen.
- Rundherum schmal zusammennähen (ca. 0,5 cm).
- Nahtzugaben zurückschneiden.
- Wenden (**rechts auf rechts**).
- Nochmals rundherum nähen (ca. 1 cm).

8. Fertigstellung

- Taschenbeutel nach unten legen und bügeln.
- Patte nach unten klappen.
- Optional: Patte seitlich knapp fixieren.

Schritt 3: Volants am Oberstoffrock

1. Vorbereitung Volant a und b

- Zeichne zuerst den Innenkreis – dieser ist bei etwa 5–7 cm vom Mittelpunkt versetzt (der rote Kreis markiert das Zentrum).
- Zeichne zwei Bögen vom Innenkreis zum äußeren Kreisrand ein.

- Schneide den Volant entlang der eingezeichneten Bögen sowie des Innenkreises aus.
- Versäubere die Volants entlang der äußeren Kante.
- Schneide die Nahtzugabe am Innenkreis in Abständen von 2–3 cm ein.

2. Volants anheften

- Lege die Volants rechts auf rechts auf die vordere und hintere Rockschräge und stecke sie fest.
- Wichtig: Die Nahtzugabe an der Schrittnaht (rot markiert) **nicht mitfassen**.
- Den restlichen Volant zum Schluss doppelt legen, feststeppen und die Nahtzugabe versäubern.

- Schneide die Nahtzugaben der Schrittnaht an Vorder- und Hinterrock an den starken Rundungen mehrmals ein.

3. Vorderer Röcke:

- Nahtzugabe der Schrittnaht einschlagen, stecken und heften – von der Hosenöffnung bis zur Markierung, wo beide Röcke noch aufeinanderliegen.
- Anschließend absteppen.

4. Hinterer Röcke:

- Nahtzugabe der Schrittnaht einschlagen, stecken und heften – von der Taille bis zur entsprechenden Markierung.
- Anschließend absteppen.

5. Volant an der Seitennaht

- Lege das seitliche Volant rechts auf rechts entlang der Seitennaht auf den linken Vorderrock und hefte es fest.

Schritt 4: Reißverschluss annähen

1. Reißverschluss rechts annähen

- Lege den Reißverschluss **rechts auf rechts** unter die rechte Vorderhose.
- Die Zähnen liegen genau an der Bruchkante.
- Feststecken und mit Reißverschlussfuß knappkantig annähen.
- Danach nach innen klappen und bügeln.

2. Beleg (Untertritt) vorbereiten

- Beleg rechts auf rechts legen, ggf. verstürzen und bügeln.
- Den Beleg unter den Reißverschluss legen (linke Seite).

3. Linke Seite befestigen

- Linke Vorderhose über den Reißverschluss legen.
- Dabei darauf achten: **Reißverschluss liegt sauber verdeckt.**
- Von innen den Beleg mit dem Reißverschluss feststecken und annähen.

4. Absteppen (typische Ziernaht)

- Von außen die typische geschwungene oder gerade Steppnaht nähen.
- Diese fixiert gleichzeitig den Reißverschluss und den Beleg.

5. Sicherungsnaht unten

- Am unteren Ende des Reißverschlusses eine **Quernaht** setzen.

?Das verhindert das Ausreißen.

Schritt 5: Futterrock nähen

1. Rockteil

- Sämtliche vertikale Nahtzugaben der Futterteile versäubern.
- Seiten- und Mittelnäht schließen, Nahtzugaben auseinanderbügeln.
- Nahtzugabe im Bereich der Reißverschluss-Ecke einschneiden (Markierung beachten).

2. Volants

- Innenkreis auf die Volantteile übertragen.
(Optional leicht versetzt zur Mitte für einen unregelmäßigen Fall. Maße siehe Schnitteile.)
- Innenkreis entsprechend der Markierung ausschneiden.
- Nahtzugabe des Innenkreises in Abständen von 2–3 cm einschneiden.
- Alle Volantteile an der Seitennähte verbinden, rechts auf rechts legen und an der Seitennähte schließen.
- Nahtzugaben zusammen versäubern.

3. Volants am Rocksäum

- Volant rechts auf rechts an den Futterrock stecken und annähen.

- Nahtzugaben zusammen versäubern.
 - Volantsaum mit der Overlock im Rollsaum versäubern oder schmalkantig absteppen
 - Nahtzugabe des Futterrocks im Reißverschlussbereich nach innen einschlagen, fixieren und von Hand annähen.
-

Schritt 6: Bund annähen

1. Gürtelschlaufen vorbereiten

- Den Streifen der Länge nach zur Mitte bügeln (beide Kanten einschlagen).
- Noch einmal zusammenklappen, sodass die offenen Kanten innen liegen.
- Kanten knappkantig absteppen.
- In gleich lange Stücke schneiden.

2. Gürtelschlaufen an der Hose fixieren

- Gürtelschlaufen an die Stellen auf die obere Kante der Hose stecken (typisch: vordere Mitte, Seitennaht, hintere Mitte bzw. Abnäher).
- Schlaufen zeigen nach unten.
- Mit einer Hilfsnaht innerhalb der Nahtzugabe feststeppen.

3. Bund annähen

- Bundteile an der Seitennähte schließen
- Nahtzugaben auseinander bügeln
- Äußeren Bund rechts auf rechts an die obere Hosenkante stecken (Schlaufen liegen dazwischen).
- Bund feststeppen.
- Nahtzugaben in den Bund bügeln.

4. Bund schließen

- Inneren Bund rechts auf rechts auf den äußeren Bund legen.
- Entlang der oberen Kante zusammennähen.
- Nahtzugaben zurückschneiden, an einigen Stellen einschneiden und ausformen.
- Den inneren Bund an der Ansatznaht untersteppen, um ein sauberes Einrollen nach innen zu gewährleisten.
- Beiden Seitennähte schließen
- Nahtzugaben in Ecken wegschneiden und wenden

- Ausformen und bügeln

5. Inneren Bund befestigen

- Innere Bundkante nach innen einschlagen.
- Über die Ansatznaht legen und feststecken.
- Von außen knappkantig absteppen **oder** von Hand annähen.
- Alternative von rechts im Nahtschatten feststeppen.

6. Gürtelschlaufen fertigstellen

- Gürtelschlaufen nach oben klappen.
- Oberes Ende auf dem Bund feststeppen (meist mit Querriegel).

7. Verschluss arbeiten

- Knopfloch am überlappenden Bund arbeiten.
 - Knopf auf der gegenüberliegenden Seite annähen.
-

Schritt 7: Saum bearbeiten

1. Kante versäubern

- Saumkante mit Overlock oder Zickzackstich versäubern **oder**
- Kante doppelt einschlagen (bei feinen Stoffen)

2. Saum fixieren

- Saum nach innen schlagen und sorgfältig bügeln
- Mit Stecknadeln oder Clips fixieren

3. Saum nähen

Je nach gewünschtem Ergebnis:

- **Unsichtbar (klassisch):**
Saum von Hand mit Blindstich annähen (Video Tutorial!)
 - Mit Maschine:
Knappkantig oder mit Blindstichmaschine steppen
-

Gut zu Wissen!

Stoff Vorbereitung:

- Das Vorwaschen des Stoffes, um späteres Einlaufen zu verhindern.
- Die Stoffe, die man nicht vorwaschen kann, sollte man durch Bügeln mit Dampf gezielt einlaufen lassen
- Das Bügeln des Stoffes vor dem Zuschnitt, um Falten zu entfernen
- Sie benötigen eventuell mehr Material wenn Sie karierte, gestreifte oder Rapport Stoffe benutzen. Dazu gehört auch die Stoffe mit bestimmter Richtung wie Samtstoff
- Sie benötigen auch mehr Stoff wenn Sie entgegen der Zuschneideempfehlung arbeiten, wie z.B im Querschnitt

Schnitt Vorbereitung:

- Speichern der digitalen Schnittmuster auf Ihrem Rechner
- Um die Dateien zu öffnen, benötigen Sie das kostenlose Leseprogramm Adobe Reader
- Ausdrucken der Schnitte in Originalgröße bzw. ohne Skalierung auf passenden Druckformate: DinA4, DinA0, Us-lettersize
- Drucken Sie den ersten Blatt mit dem Kontrollquadrat 10cm x 10cm und abmessen

Zeichenerklärung:

- Durchgehende Linie – Nahtzugaben Linie: 1cm für normale Nähte und 1,7cm für französischen Nähte
- Grob gestrichelte Linie(- - - - -) - Nahtlinie, wo die Nähte erfolgen
- gestrichelte oder gepunktete Linie - Linie zum falten, wie Z.b Falten, Säume
- HM – Hintere Mitte
- VM – Vordere Mitte
- VT- Vorderteil
- RT- Rückenteil
- Zeichen(→): Fadenlauf
- Markierung Dreieck: Ende oder Anfang des Reißverschlusses
- Markierung Punkte: Positionen der Knöpfe
- Markierung Schere: Ausschnitt der Schnittteile, z.B für Belegteile, Futterschnitte oder für Patchworkarbeiten
- Buchstaben: Markierungsbuchstaben, die beim Nähen zusammen kommen