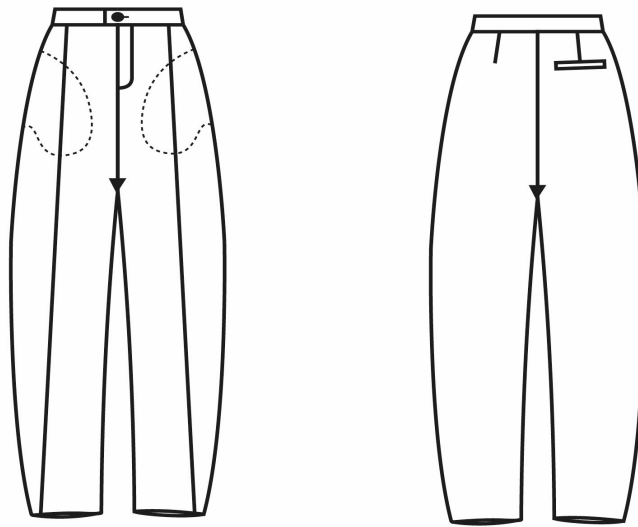


Nähanleitung Hose „Georgia“



Damen-Maßtabelle

Größen nach Körperhöhe			Brustumfang		Taillenumfang		Hüftumfang	
Normal größen	Lang größen	Kurz größen	cm	inch	cm	inch	cm	inch
162- 171cm	Ab 172cm	Unter 161cm						
Gr. 34	Gr. 68	Gr. 17	82cm	32 ¼	66cm	26	89cm	35
Gr. 36	Gr. 72	Gr.18	85cm	33 ½	69cm	27¼	93cm	36 ½
Gr. 38	Gr.76	Gr. 19	88cm	34 ¾	72cm	28 ½	97cm	38
Gr. 40	Gr. 80	Gr.20	92cm	36 ¼	76cm	30	101cm	39 ¾
Gr.42	Gr. 84	Gr. 21	96cm	37 ¾	80cm	31 ½	105cm	41 ¼
Gr. 44	Gr. 88	Gr. 22	100cm	39 ½	84cm	33	109cm	43
Gr.46	Gr. 92	Gr. 23	106cm	41 ¾	90cm	35 ½	114cm	44 ¾
Gr.48	Gr. 96	Gr. 24	112cm	44	96cm	37 ¾	119cm	46 ¾

Brustumfang ist entscheidend für die Oberteile: Mantel, Jacke, Westen, Kleider, Blusen, Tops...

Hüftumfang ist entscheidend für die Hosen und Röcke

Schnittteile

Aus Hosenstoff

- Vorderteil – 2x
- Rückenteil – 2x
- Bund – 1x
- Taschenbeutel für vordere Tasche – 4x

(sie können auch aus Futterstoffe zugeschnitten werden)

- Hintere Taschen Paspel – 1x
 - Reißverschluss Beleg – 1x (12cm x 20cm inkl. Nahtzugabe)
-

Futterstoffe

- Taschenbeutel für hintere Tasche- 1x

Breite: 17cm inkl. 2cm Nahtzugabe für französische Naht

Länge: 31cm inkl. 2cm Nahtzugabe für französische Naht

Materialverbrauch

Material	Kurzgrößen	Normalgrößen	Langgrößen
Hosenstoff	2 m	2,1m	2,2m
Futterstoff	0,35m		
Einlagen	0,4m		
Schrägstreifen	Zum einfassen der Nahtzugaben(schätzungsweise 5m lang)		
Reißverschluss	1 Stück -mind. 20cm lang		
Knopf	1 Stück		

Stoffempfehlung:

Webstoffe ohne Stretchanteil mit **weich fließendem Griff**, der sich **leicht in Falten legen/drapieren** lässt und etwas Gewicht hat. Gute Optionen sind:

- **Viskose**
Sehr weich, fließend und angenehm auf der Haut. Perfekt für lockere Bundfalten. Fällt

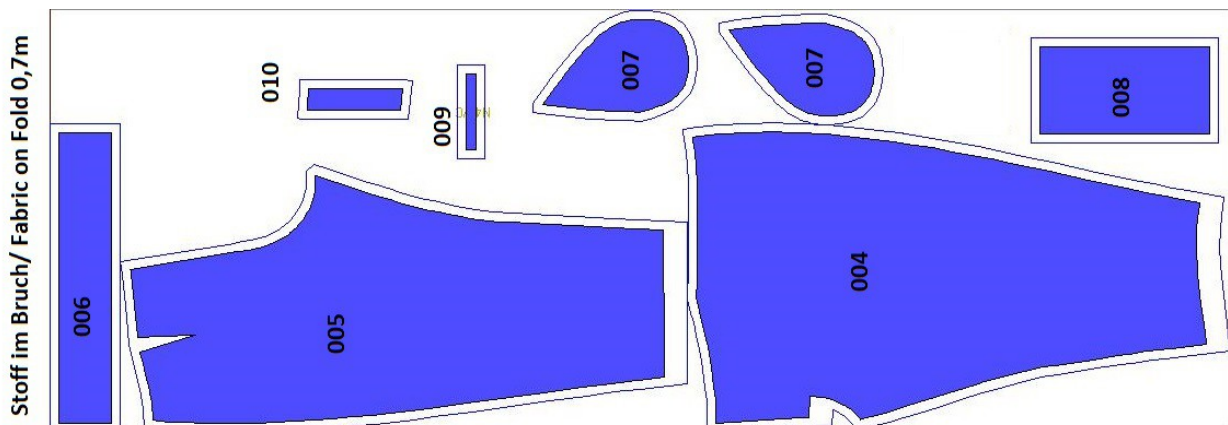
elegant, knittert aber etwas schneller.

- **Tencel**
Ähnlich weich wie Viskose, aber oft hochwertiger und formstabiler. Hat einen schönen schweren Fall.
- **Crepe**
Besonders schön und sanft für unsere Falten und Bewegung im Stoff. Gibt es aus Viskose, Polyester oder Mischungen.
- **Modal**
Sehr weich und glatt mit fließendem Charakter, und ist bequem.
- **Leinen-Viskose-Mischgewebe**
Wenn Du etwas natürlicheren Look möchtest: lockerer Fall, aber weniger steif als reines Leinen.
- **Wollcrepe**
Für hochwertigere, elegantere Variante für die schöne tiefen Falte, die wir haben und etwas mehr Struktur.
- **Baumwollstoff** mit etwas Struktur, der die Form leicht hält und eine weiche, skulpturale Silhouette erzeugt, anstatt komplett fließend zu fallen.

Originalstoff: Baumwollstoff

Zuschneideplan

- Schnittteile enthalten:
 - 1,5cm für französische Nahtbearbeitung für die Seitennähte, Innenbeinnähte und für die Taschen
 - 1 cm Nahtzugaben für alle anderen Nähte
- Mindest Stoffbreite : 1,4m



Nähschritte

Vorbereitung

Bevor Du mit dem Nähen beginnst, bereite alles in Ruhe vor:

- Schrägstreifen herstellen (zum Versäubern der Nahtzugaben)
- Einlagen auf die entsprechenden Schnittteile aufbügeln
- Alle Markierungen vom Schnittmuster auf den Stoff übertragen
- Nähmaschine vorbereiten (passende Nadel für deinen Stoff + passendes Garn)
- Stichlänge einstellen (Standard: ca. 2,5–3 mm)

Tipp: Lege dir alle Teile sortiert bereit – das erleichtert den Überblick.

Es gibt ein Tutorial-Video: „Nähanleitung Hose GEORGIA“

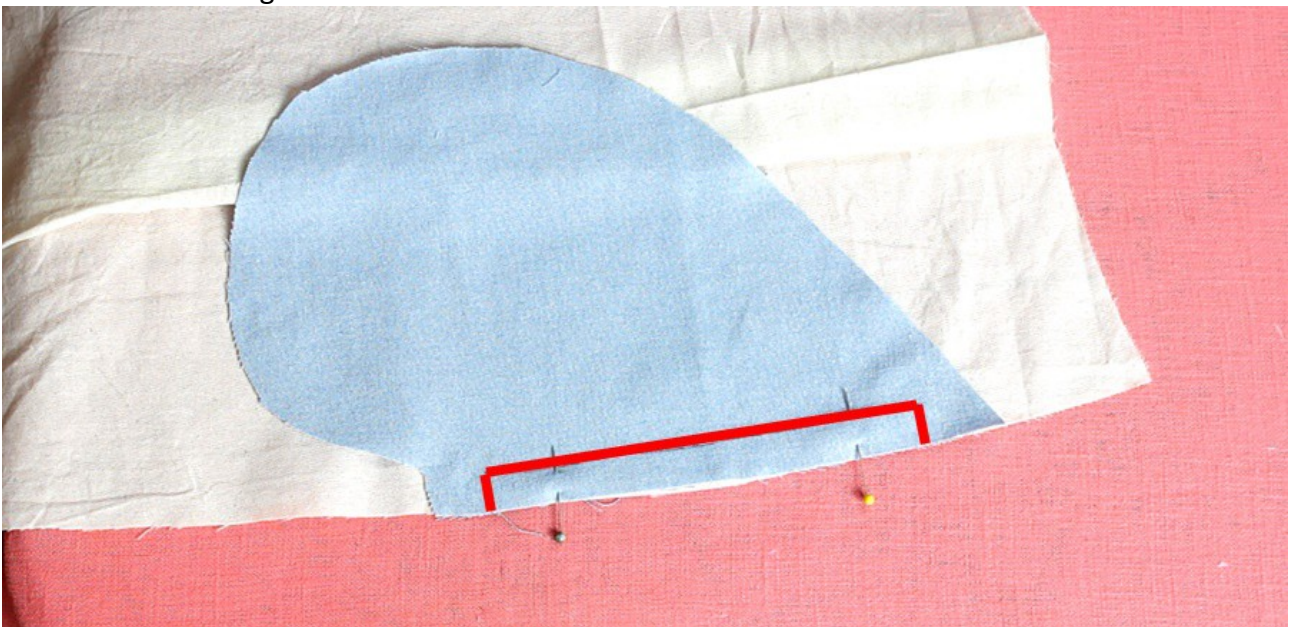
<https://youtu.be/mbM4S3SB7wk>

Schritt 1: Vorderhose fertigstellen

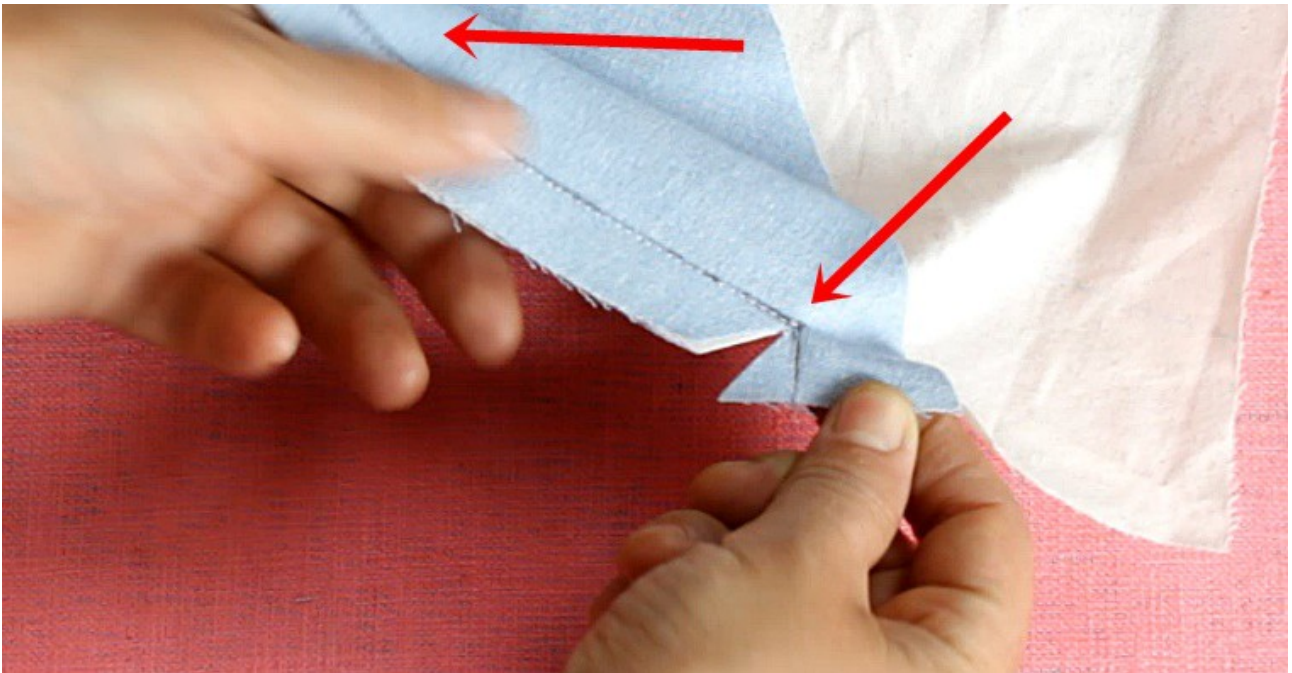
Vordere Seitennaht-Tasche

1. Taschenfutter annähen

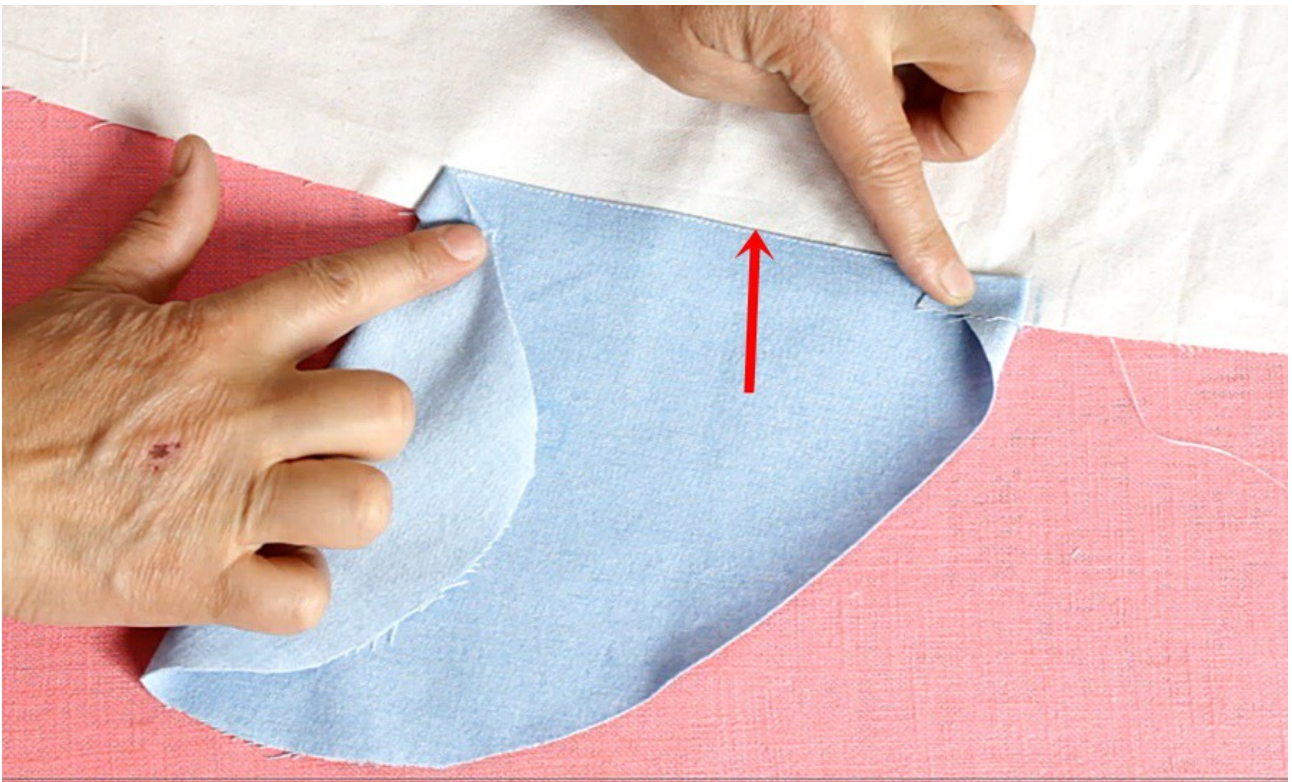
- Lege das Taschenfutter **rechts auf rechts** auf den Tascheneingriff des Vorderteils
- Nähe die Eingriffskante



- Schneide die Nahtzugabe vorsichtig etwas zurück (dadurch wird die Kante später schöner)
- Die Nahtzugabe an beiden Enden einschneiden



- Klappe das Taschenfutter nach außen
- Bügle die Kante sorgfältig aus
- Jetzt das Taschenfutter knappkantig auf die Nahtzugabe steppen (Untersteppen). Das verhindert, dass sich das Taschenfutter nach außen rollt



2. Taschenbeutel vorbereiten

- Lege den Taschenbeutel **links auf links** auf das Taschenfutter
- Achte darauf, dass alle Kanten exakt aufeinanderliegen



3. Erste Naht (französische Naht)

- Nähe den Taschenbeutel rundherum mit einer **schmalen Nahtzugabe (ca. 5–6 mm)**
- Wichtig: Die Eingriffskante bleibt offen



4. Nahtzugaben zurückschneiden

- Schneide die Nahtzugaben auf ca. 2–3 mm zurück
- In Rundungen kleine Einschnitte machen (nicht in die Naht schneiden!)

?Das sorgt dafür, dass sich die Naht später schön legt

5. Wenden und bügeln

- Wende den Taschenbeutel, sodass er **rechts auf rechts** liegt
- Forme die Kanten sauber aus
- Bügle alles gründlich



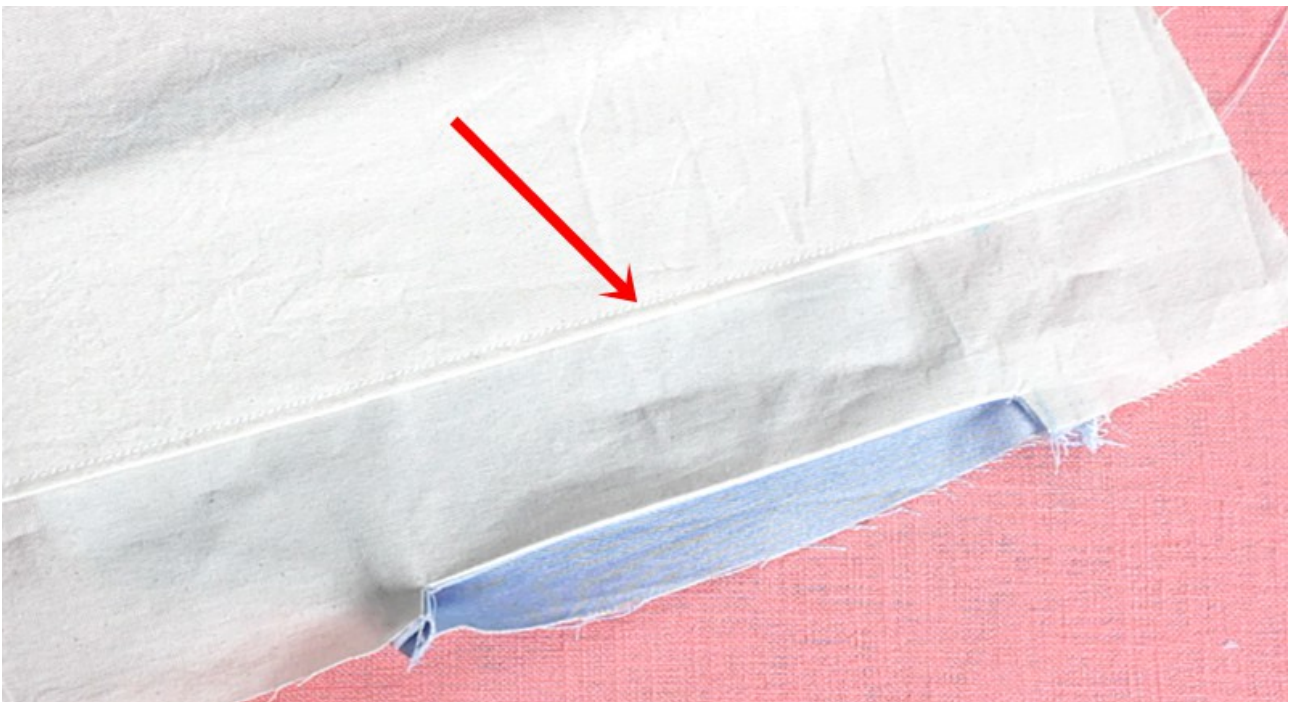
6. Zweite Naht

- Nähe den Taschenbeutel erneut rundherum mit ca. **1 cm Nahtzugabe**
- Jetzt sind die offenen Kanten innen sauber eingeschlossen



Vordere Falte

- Vorderen Falten in Form bügeln
- Die Falkante einmal 4-10mm breit absteppen, damit die tiefe Falte etwas struktur bekommt
- An der Taillenkante fixieren



Schritt 2: Hinterhose : Paspel-Einschnitt-Tasche

(Paspel aus Taschenbeutel gearbeitet, mit französischer Naht)

Vorbereitung am Hosenteil

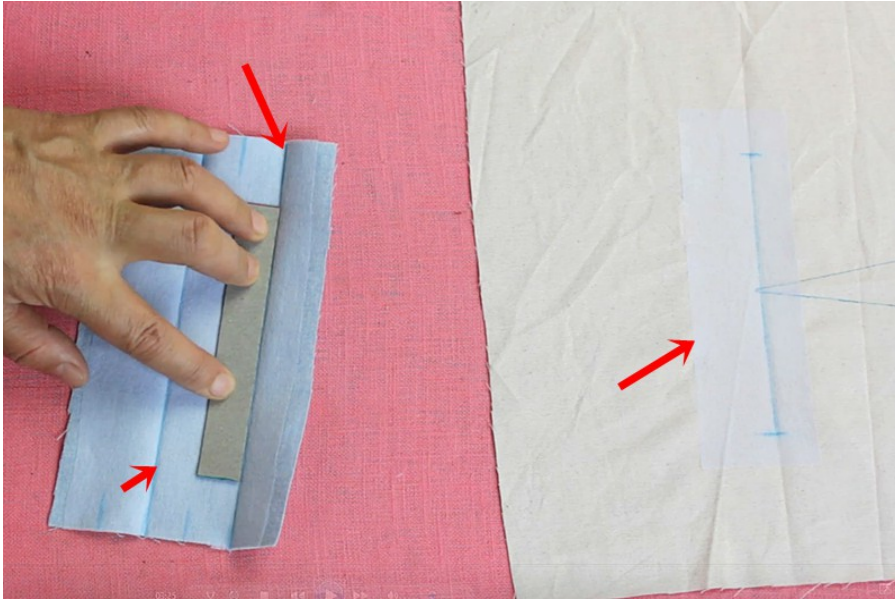
- Einlage auf die linke Stoffseite im Bereich der Taschenöffnung aufbügeln
- Taschenposition und Eingriffslinien auf der **rechten Stoffseite** exakt markieren
- Taillenabnäher oberhalb der Tasche schließen
- Abnäher zur Seitennaht bügeln



Vorbereitung Taschenbeutel

- Taschenbeutel zuschneiden:
 - oberer Taschenbeutel aus **Oberstoff** (für die Paspeln)
 - unterer Taschenbeutel aus **Futterstoff**
- Oberen Taschenbeutel mit Einlage verstärken
- Oberen und unteren Taschenbeutel rechts auf rechts zusammennähen
- Nahtzugaben versäubern und bügeln
- Markierungen durch Bügeln vorformen:

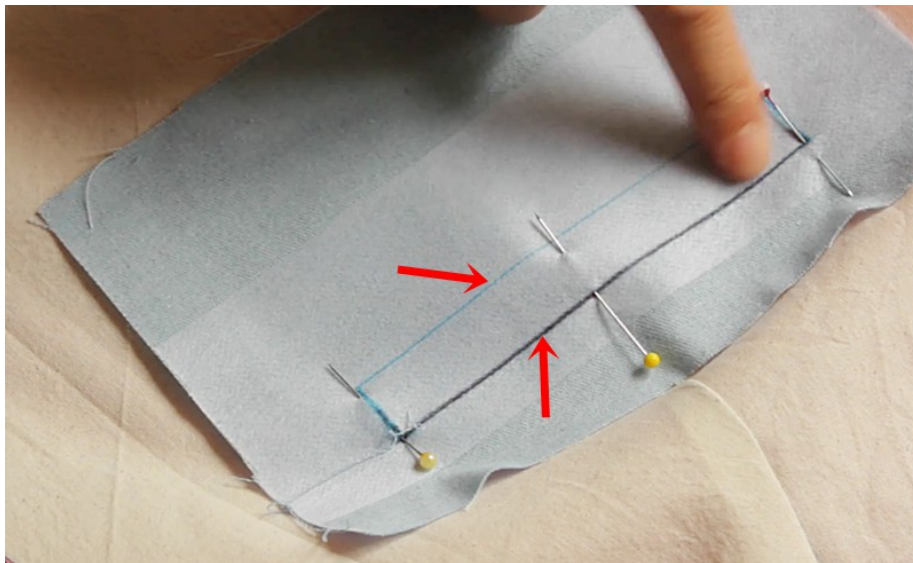
- Taschenöffnungslinien
- Paspel-Bruchlinien
? So sind die Linien auf der rechten Stoffseite gut sichtbar
- Eingriffslinien zusätzlich auf der linken Stoffseite einzeichnen



Tasche nähen

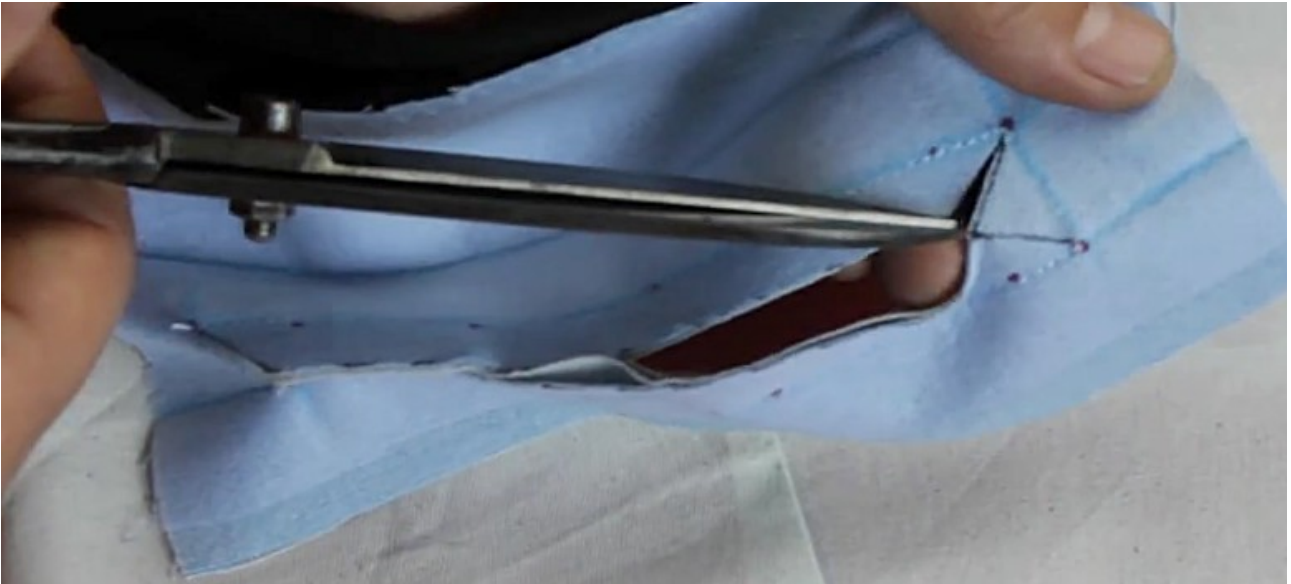
1. Tasche annähen

- Taschenbeutel **rechts auf rechts** auf das Hosenteil legen
- Entlang der markierten Taschenöffnungslinien steppen
- Nahtenden gut sichern



2. Einschnitt arbeiten

- Zwischen den Nähten einschneiden
- An den Enden schräg bis knapp vor die Naht einschneiden (**Y-Einschnitt**)
? Naht nicht beschädigen



3. Wenden & Paspel formen

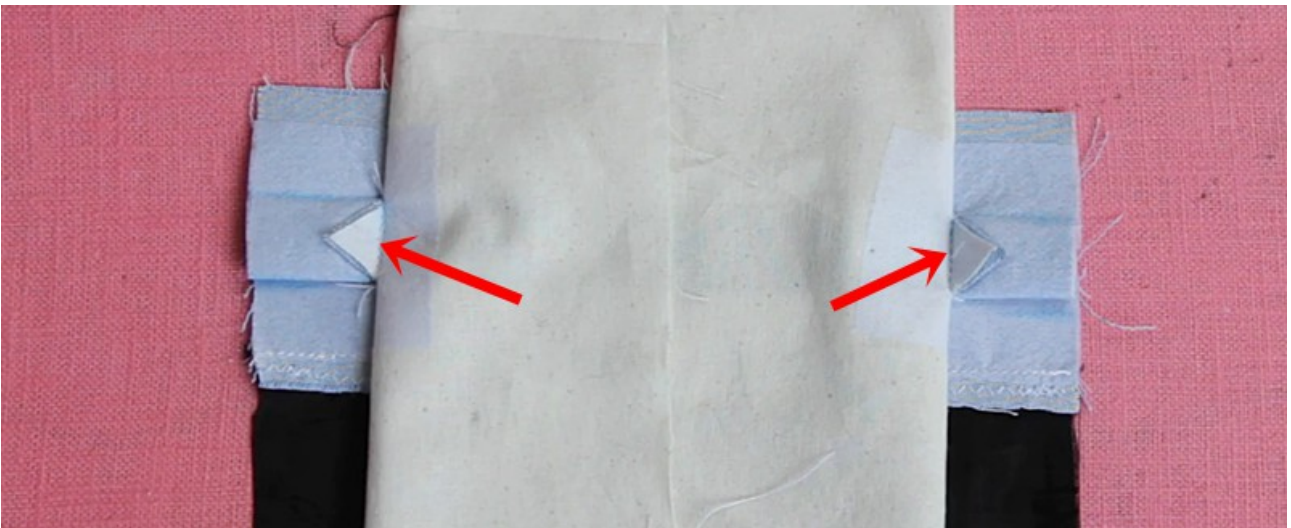
- Taschenbeutel nach innen wenden
- Paspeln mithilfe der gebügelten Bruchlinien sauber ausformen
- Kanten sorgfältig bügeln



- Die kleinen Nahtzugaben- **Dreiecke** an den beiden Enden auf der linken Stoffseite feststeppen. Jetzt ist der Paspel fixiert



.....



4. Taschenbeutel schließen (französische Naht)

- Unteren Taschenbeutel nach oben klappen



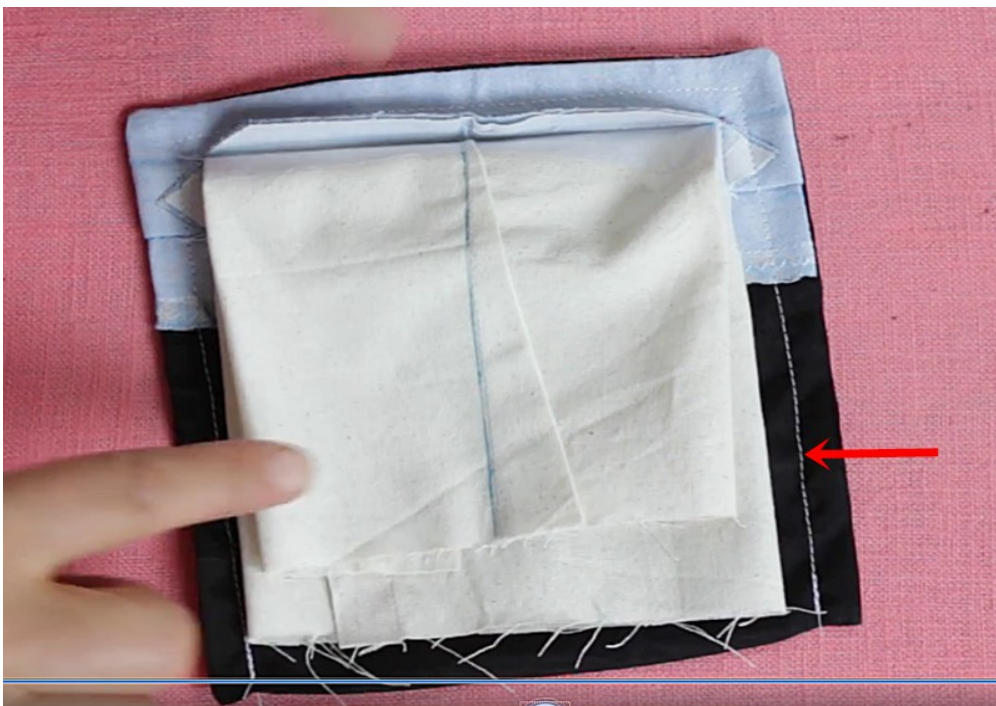
- Taschenbeutel **links auf links** legen und ausrichten
?Der gesamte Hosenstoff gut zusammengefaltet liegt in dem Taschenbeutel drinnen
- Erste Naht mit ca. 1cm **Nahtzugabe** steppen



- Nahtzugaben zurückschneiden und Ecken schräg kürzen
- Hose durch die Taschenöffnung wenden

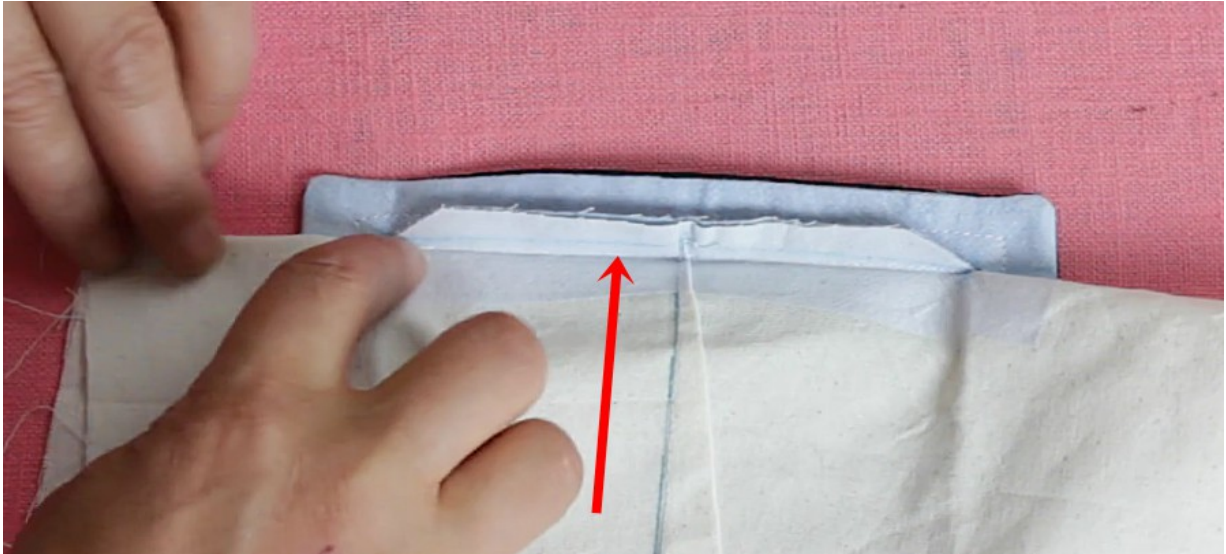


- Kanten sorgfältig ausformen und bügeln
- Zweite Naht mit ca. **1 cm Nahtzugabe** steppen
? Alle offenen Kanten sind nun sauber eingeschlossen



5. Fertigstellung

- Taschenbeutel nach unten legen und bügeln
- Taschenöffnung an der oberen Kante von der linken Seite feststeppen



- Von der rechten Stoffseite die Tasche an den beiden Seiten und oberhalb der Öffnung knapp absteppen (zur Sicherung)



? Tipps

- Sehr präzises Arbeiten ist bei Paspeltaschen entscheidend
 - Bügeln nach jedem Schritt sorgt für saubere Kanten
 - **Vor dem endgültigen Nähen ggf. heften**
-

Schritt 3: Hosenbeine zusammensetzen

Seitennaht

- Lege Vorder- und Hinterhose **rechts auf rechts**
- Danach die Seitennaht schließen

?Den Tascheneingriff nicht mitsteppen!

- Versäubere die Nahtzugaben mit Schrägstreifen
-

Innenbeinnaht

- Lege Vorder- und Hinterhose **rechts auf rechts** , schließe die Innenbeinnaht
 - Versäubere die Nahtzugaben mit Schrägstreifen
-

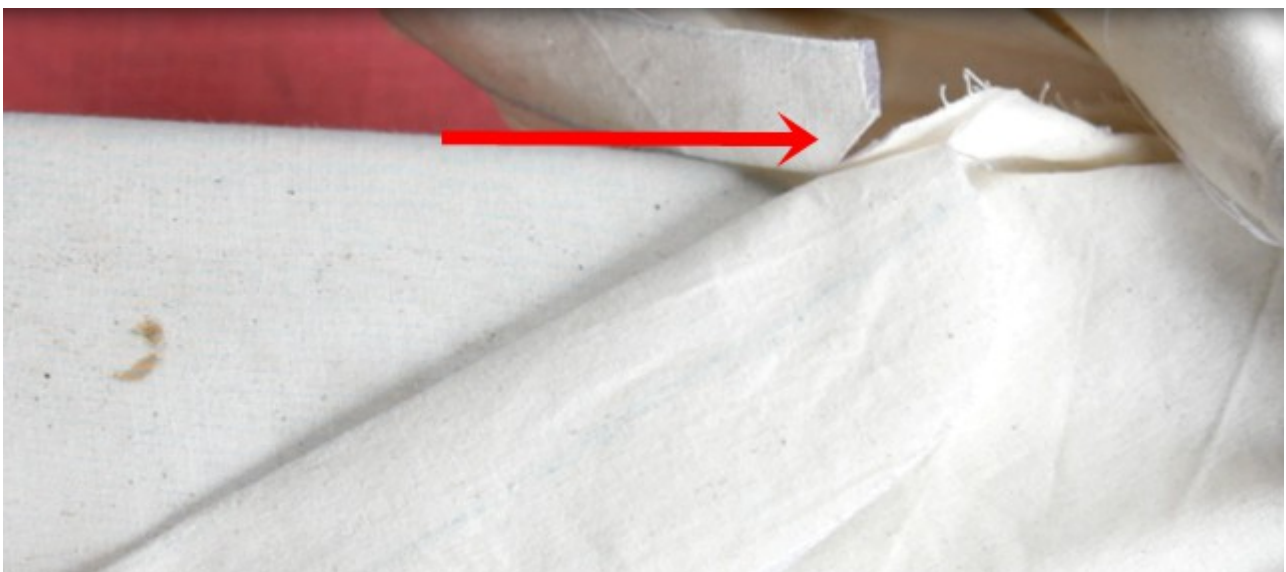
Schritt 4: Schrittnaht -Reißverschluss

Schrittnaht (beide Hosenbeine verbinden)

- Drehe ein Hosenbein auf rechts
- Stecke es in das andere Hosenbein (rechts auf rechts)

? Die Schrittnaht liegt jetzt genau aufeinander.

- Die Schrittnaht in einem Zug von der hinteren Mitte bis zum unteren Ende des Reißverschlusses steppen
- Die Nahtzugabe an der Ecke des kürzeren Reißverschluss- Belegs einschneiden



? Dadurch lässt sich die Nahtzugabe leichter mit Schrägstreifen einfassen

- Anschliessend die gesamte Nahtzugabe mit Schrägstreifen versäubern – von der hinteren Mitte bis zur vorderen Taillenkante, einschliesslich des abgerundeten Belegs. Heften ist hier angesagt!



Reißverschluss

(Bitte schauen Sie sich mein Reißverschluss-Video-Tutorial an! Es ist viel einfacher, den Prozess zu zeigen, als ihn nur mit Worten zu erklären.)

Tutorial S29: <https://youtu.be/Otdtr75FT2E>

1. Reißverschluss rechts annähen

- Lege den Reißverschluss **rechts auf rechts** unter die rechte Vorderhose.
- Die Zähnen liegen genau an der Bruchkante.
- Feststecken und mit Reißverschlussfuß knappkantig annähen.
- Danach nach innen klappen und bügeln.

2. Beleg (Untertritt) vorbereiten

- Beleg rechts auf rechts legen, ggf. verstürzen und bügeln.
- Den Beleg unter den Reißverschluss legen (linke Seite).

3. Linke Seite befestigen

- Linke Vorderhose über den Reißverschluss legen.
- Dabei darauf achten: **Reißverschluss liegt sauber verdeckt.**
- Von innen den Beleg mit dem Reißverschluss feststecken und annähen.

4. Absteppen (typische Ziernaht)

- Von außen die typische geschwungene oder gerade Steppnaht nähen.
- Diese fixiert gleichzeitig den Reißverschluss und den Beleg.

5. Sicherungsnaht unten

- Am unteren Ende des Reißverschlusses eine **Quernaht** setzen.

?Das verhindert das Ausreißen.

Schritt 5: Bund nähen

1. Vorbereitung

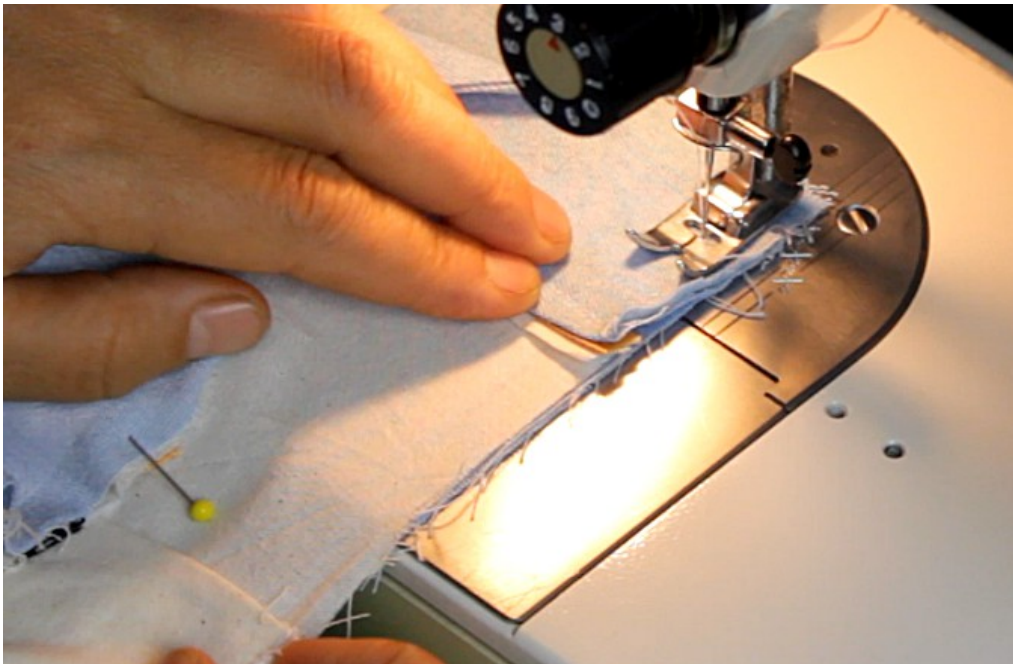
- Den Bund mit Einlage verstärken.
- Der Länge nach falten und bügeln, sodass er bereits seine Form annimmt.
- Die untere Nahtzugabe der inneren Seite nach innen bügeln.



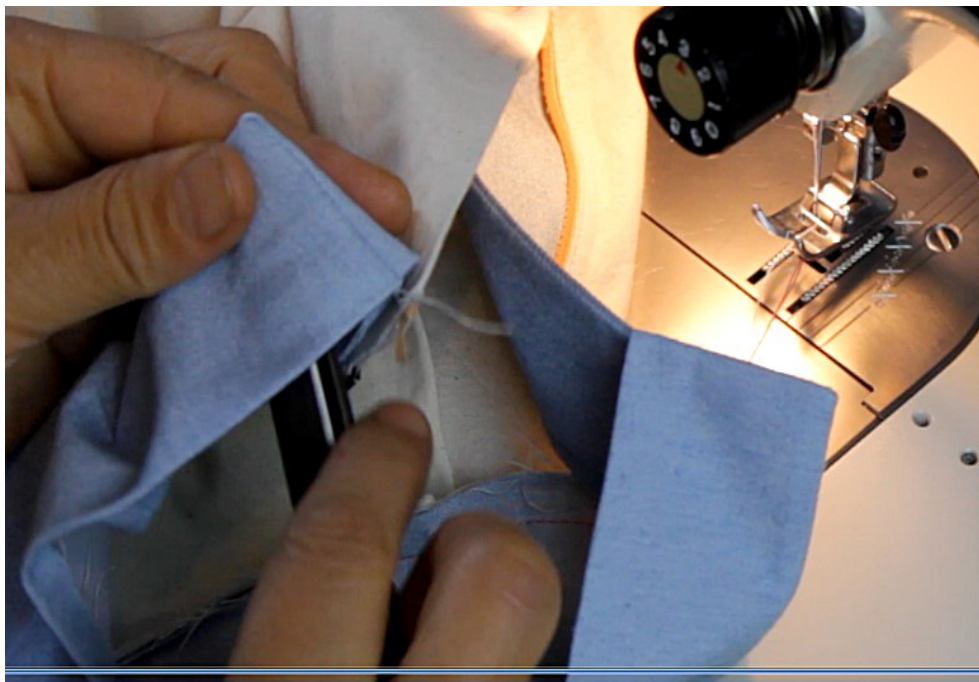
- Die Bundkante der Hose überprüfen und sicherstellen, dass die Strecke gleichmässig verläuft
- Taschen und Nahtzugaben sorgfältig in Form legen

2. Bund annähen

- Äußeren Bund rechts auf rechts an die obere Hosenkante stecken.
- Den Bund feststeppen.



- Bundteile an der Seitennähte schließen
- Nahtzugaben in Ecken zurückschneiden und wenden



- Nahtzugaben in den Bund bügeln.
- Die bereits gebügelte Kante sorgfältig ausrichten und von der rechten Stoffseite aus schmalkantig absteppen.
- Ausformen und in Form bügeln



3. Knopfloch nähen und den Knopf annähen

- Knopfloch am überlappenden Bund arbeiten.
 - Knopf auf der gegenüberliegenden Seite annähen.
-

Schritt 6: Hosensaum nähen

- Saumweite prüfen und ggf. anpassen
- Saumzugabe nach innen bügeln, damit der Saum sauber in Form liegt
- Nahtzugabe gleichmäßig nach innen schlagen
- Saum nach innen umschlagen und sorgfältig bügeln
- Mit Stecknadeln fixieren oder besser heften



- Von Hand unsichtbar mit Blindstich nähen **oder**

(Video-Tutorial S30): <https://youtu.be/aSSTUf8w3ZE>

- Mit der Nähmaschine knappkantig absteppen



Gut zu Wissen!

Stoff Vorbereitung:

- Das Vorwaschen des Stoffes, um späteres Einlaufen zu verhindern.
- Die Stoffe, die man nicht vorwaschen kann, sollte man durch Bügeln mit Dampf gezielt einlaufen lassen
- Das Bügeln des Stoffes vor dem Zuschnitt, um Falten zu entfernen
- Sie benötigen eventuell mehr Material wenn Sie karierte, gestreifte oder Rapport Stoffe benutzen. Dazu gehört auch die Stoffe mit bestimmter Richtung wie Samtstoff
- Sie benötigen auch mehr Stoff wenn Sie entgegen der Zuschneideempfehlung arbeiten, wie z.B im Querschnitt

Schnitt Vorbereitung:

- Speichern der digitalen Schnittmuster auf Ihrem Rechner
- Um die Dateien zu öffnen, benötigen Sie das kostenlose Leseprogramm Adobe Reader
- Ausdrucken der Schnitte in Originalgröße bzw. ohne Skalierung auf passenden Druckformate: DinA4, DinA0, Us-lettersize
- Drucken Sie den ersten Blatt mit dem Kontrollquadrat 10cm x 10cm und abmessen

Zeichenerklärung:

- Durchgehende Linie – Nahtzugaben Linie: 1cm für normale Nähte und 1,7cm für französischen Nähte
- Grob gestrichelte Linie(- - - -) - Nahtlinie, wo die Nähte erfolgen
- gestrichelte oder gepunktete Linie - Linie zum falten, wie Z.b Falten, Säume
- HM – Hintere Mitte
- VM – Vordere Mitte
- VT- Vorderteil
- RT- Rückenteil
- Zeichen(→): Fadenlauf
- Markierung Dreieck: Ende oder Anfang des Reißverschlusses
- Markierung Punkte: Positionen der Knöpfe
- Markierung Schere: Ausschnitt der Schnittteile, z.B für Belegteile, Futterschnitte oder für Patchworkarbeiten
- Buchstaben: Markierungsbuchstaben, die beim Nähen zusammen kommen